

20

LETNO POROČILO

00

KMEČKA DRUŽBA



ZGODBA O TRUDU IN USPEHU

Veliko poslovnih dogodkov, s katerimi se spoprijemajo podjetja in v njih zaposleni posamezniki, se zdi neizvedljivih. Zdijo se podobni zahtevni nalogi tekača, da bi progo z ovirami pretekel v času svetovnega rekorda.

Nekateri poslovni dogodki, težave in zapleti so univerzalni, tako kot dogodki, težave in zapleti pri košarki, nogometu ali tenisu, skratka pri igrah, ki jih igra ves svet. Posameznik v podjetju, ki se res potrudi, bo - slikovito rečeno - zadel koš tudi z zaprtimi očmi, preskočil na prvi pogled previsoke ovire, izbral pravilno kombinacijo krogov, dvignil na videz pretežko breme ali zabil žeblje s premajhnim kladivom.

Takšne posameznike, ki znajo rešiti nerešljivo, preskočiti za vse druge previsoke ovire, zadeti v polno, ko se to zdi nemogoče, ima Kmečka družba.



Kmečka družba, d. d.

Celovška 206
1000 Ljubljana
Slovenija

telefon: 01 583 07 00
telefaks: 01 518 41 00

info@kd-group.si

brezplačna tel. številka: 080 12 08
www.kd-group.si

	K	A	Z	A	L	O
Nagovor direktorja						5
Poročilo nadzornega sveta						11
Mejniki Kmečke družbe						13
Leto 2000 pod žarometi						19
Kmečka družba v shemah in številkah						29
Pogled v leto 2001 in še dlje						37
Kmečka družba za upravljanje investicijskih skladov za obdobje od 1. 1. 2000 do 30. 11. 2000						39
Kmečka družba za upravljanje investicijskih skladov za obdobje od 1. 12. 2000 do 31. 12. 2000						70
Kmečka družba - skupinski računovodski izkazi za obdobje od 1. 1. 2000 do 31. 12. 2000						98
Skupina Kmečka družba - Finančna družba za obdobje od 1. 12. 2000 do 31. 12. 2000						107
Pooblaščenca investicijska družba - Kmečka družba za obdobje od 1. 1. 2000 do 31. 12. 2000						121
Vzajemni skladi Kmečke družbe						153
Organizacijska shema Kmečke družbe						169
Kdo je kdo v Kmečki družbi						170

NAGOVOR
DIREKTORJA



NAGOVOR DIREKTORJA



Leta 2000 smo v Kmečki družbi, d. d. opravili organizacijske spremembe, za cilj pa smo imeli izpolnjevanje poslanstva. To so kakovostno in pregledno upravljanje premoženja, ki zagotavlja povečevanje njegove vrednosti v največji možni meri, varno prihodnost vlagateljev v naših skladih in zadovoljstvo naših delničarjev.

Preoblikovanje družbe za upravljanje in oblikovanje Skupine Kmečka družba, ki smo ga pravno-formalno izpeljali ob koncu leta, nanj pa smo se pripravljali skozi vse poslovno leto, bo družbi omogočil nadaljnji razvoj na domačih in tujih trgih, predvsem pa preglednejše in bolj urejeno poslovanje. Trdno sem namreč prepričan, da brez prodora na tuje trge Skupina Kmečka družba dolgoročno ne more biti uspešna, saj je domači trg za dejavnost, ki jo opravljamo, preprosto premajhen. Po eni strani je treba povečati razpršenost naložb predvsem z naložbami prek meja Slovenije, po drugi strani pa je treba začeti prodajo finančnih storitev na veliko večjem trgu, kot je naš, dvomilijonski.

Ne nazadnje nam le uspešno opravljanje naše dejavnosti v tujini omogoča, da bomo po odprtju slovenskega finančnega trga uspešni tudi doma. Prve korake v tujini smo že naredili.

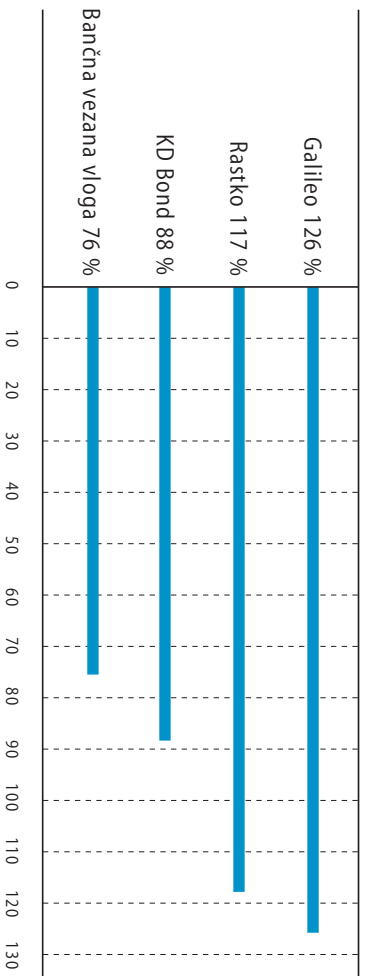
Kmečka družba je doslej že vložila finančna sredstva v ustanovitev družbe za upravljanje ABDS v Bosni in Hercegovini in si tako v tej družbi zagotovila 40-odstotni lastniški delež. S privatizacijskim skladom BIG smo bili na tem trgu tudi daleč najuspešnejši, saj smo zbrali za prek milijardo konvertibilnih mark lastninskih certifikatov. V Republiki srbski pa smo kupili 49-odstotni lastniški delež v družbi za upravljanje VIB. Naši načrti na trgih v nekdanji Jugoslaviji so pogumni, izvajali pa jih bomo previdno in z vsemi varnostnimi mehanizmi, ki so na takih trgih potrebni. Verjamemo, da imamo v primerjavi z drugimi finančnimi ustanovami iz tujine prednost, ki pa jo moramo, kolikor je le mogoče, izkoristiti, da bi poslovno uspešnost Skupine Kmečka družba zagotovili tudi dolgoročno. Naša prednost se kaže tako v starih povezavah z omenjenim območjem, kot v znanju zaposlenih in tehnologijah, ki jih obvladujemo. Leta 2001 bomo nadaljevali dejavnosti na tem območju in skladno s poslovnimi razmerami ustanovili družbe za upravljanje investicijskih skladov tudi v Srbiji in Črni Gori. Prav tako se nismo odpovedali niti načrtom na Hrvaškem.

Enako pogumno, kot smo začeli delovati na trgih nekdanje Jugoslavije, izvajamo tudi aktivnosti v Zahodni Evropi, kjer smo že leta 2000 opravili priprave v zvezi z ustanavljanjem družbe za upravljanje v Luksemburgu, začetek delovanja šestih vzajemnih skladov pa smo predvideli za drugo polovico leta 2001.

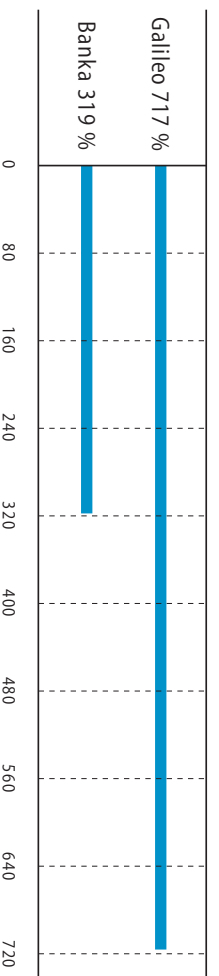
Leta 2000 smo kot prva slovenska družba za upravljanje od Agencije za trg vrednostnih papirjev pridobili tudi dovoljenje za naložbe naših skladov v tujini. Kljub temu pa na svetovnih kapitalstskih trgih vseeno nismo posebej agresivno investirali sredstev, saj smo dovoljenje pridobili približno v istem času, ko se je začelo strmo upadanje indeksov na svetovnih borzah.

Seveda pa ob načrtih ne smemo pozabiti dosedanjih uspehov. Že zdajšnje poslovanje vzajemnih skladov namreč lahko ocenimo za dobro. Glede na podatke je razvoj segmenta, tako doma kot v tujini, zelo obetaven.

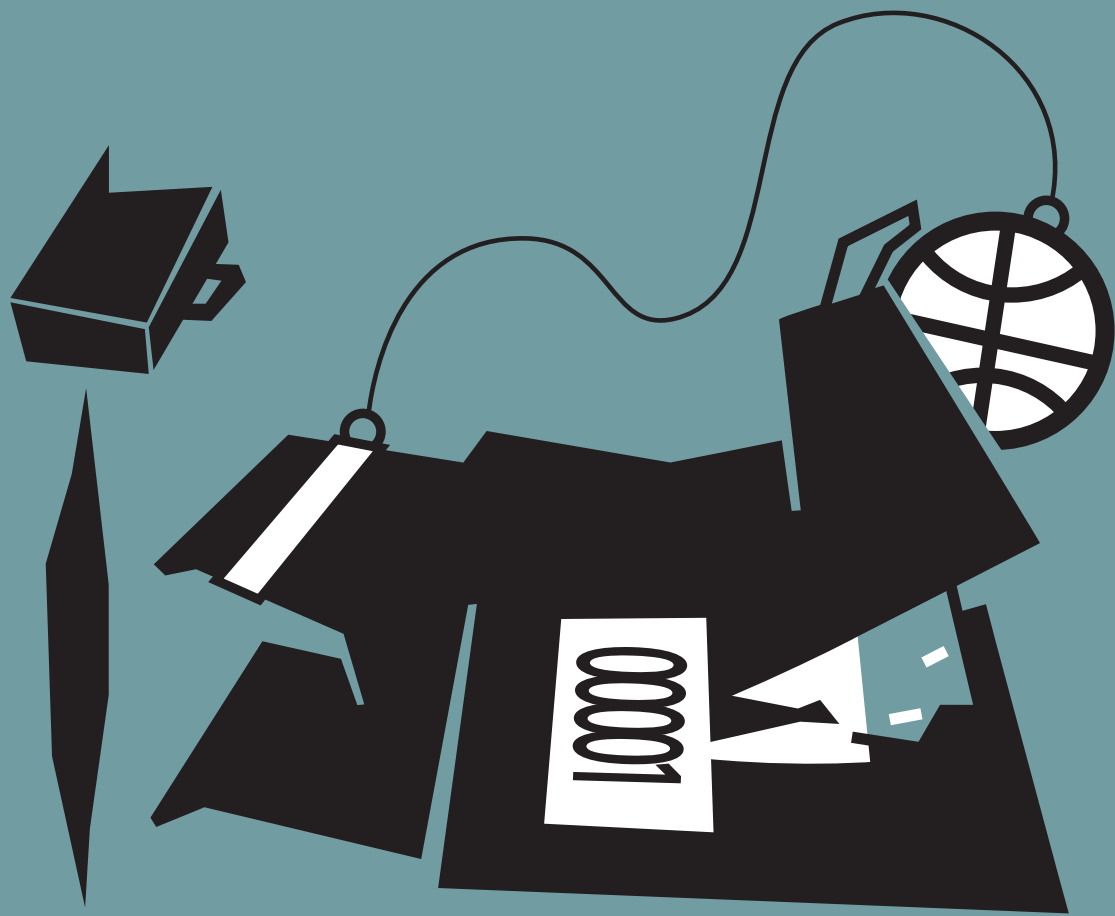
Primerjava kumulativnih tolarstkih donosov vzajemnih skladov Galileo, Rastko in KD Bond ter povprečne bančne vezave od 23. avgusta 1996 do 31. decembra 2000



Primerjava kumulativnih tolarstkih donosov vzajemnega sklada Galileo in povprečne bančne vezave nad 1 leto od 1. januarja 1993 do 31. decembra 2000



Potencial rasti vzajemnih skladov v Sloveniji je velik, zato so ravno tako velike tudi priložnosti za rast vzajemnih skladov Kmečke družbe, ki so sicer že od začetka delovanja med najdonosnejšimi slovenskimi vzajemnimi skladi.



**VARČEVANJE V VZAJEMNIH SKLADIH IN BANKAH V SLOVENIJI
NA DAN 31. 12. 2000**

Sredstva	Stanje v mio tolarjev	Delež v %
Vežane vloge	970.783	67,87
Vpogledne vloge	295.818	20,68
Hranilne vloge	147.961	10,34
Vzajemni skladi	10.677	0,75
Omejene vloge	5.132	0,36
Skupaj	1.430.371	100,0

Vir: Bilten Banke Slovenije, 12/2000

**BRUTO DOMAČI PROIZVOD NA OSEBO V PRIMERJAVI
Z NALOŽBAMI V VZAJEMNE SKLADE NA OSEBO**

Država	*NVS / BDP	**NVS v \$/osebo
Poljska	0,003	13
Slovenija	0,002	22
Češka	0,023	124
Madžarska	0,035	163
Portugalska	0,2	2.216
Nemčija	0,098	2.554
Grčija	0,31	3.548
Italija	0,41	8.479
Avstrija	0,35	9.080
Francija	0,48	11.862
ZDA	0,792	24.596

Vir: Publikacije Organizacije združenih narodov, Investment Company Institute

*Razmerje med naložbami v vzajemne sklade na osebo in bruto domačim proizvodom na osebo za leto 1999

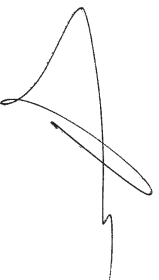
**Naložbe v vzajemne sklade v dolarjih na osebo

Čeprav se po šestih letih glede zaposlnjevanja privatizacijske vrzeli niti v tem poslovnem letu razmere niso prav nič izboljšale, pa je naša posebna skrb še vedno vestno in donosno upravljanje pooblaščenih investicijskih družbe oziroma njenih pravnih naslednikov. Preoblikovanje PID-a Kmečka družba, d. d. skladno z zakonom dobro poldrugo leto pred rokom nam omogoča, da bo del PID-a v resnici postal prava investicijska družba, kar je bil ne nazadnje tudi glavni cilj pidovske privatizacije. Del PID-a, ki zaradi narave naložb ne more postati investicijska družba, smo preoblikovali v finančni holding Kmečka družba holding, d. d., neizkoriščeni certifikati pa so v celoti preneseni na PID Kmečka družba, d. d.

V prihajajočem letu nameravamo ustrezno urediti portfelj ID-a Kmečka družba, d. d. in pridobiti dovoljenje Agencija za trg vrednostnih papirjev za dejansko preoblikovanje v redno investicijsko družbo. Začrtati nameravamo dividendno politiko družbe Kmečka družba holding in njene delnice uvrstiti v redno kotacijo na Ljubljanski borzi. Prižadevali si bomo tudi za uvrstitev v kotacijo na kateri izmed tujih borz. Tudi tako bomo lahko izpolnjevali naše poslanstvo, to je doseganje čim višjih donosov za naše delničarje.

Upamo pa tudi, da bomo imeli možnost vsaj delno, če že ne v celoti, zamenjati preostale certifikate za realno premoženje.

Majjaž Gantar, *direktor*



POROČILO
NADZORNEGA
SVETA



POROČILO O DELU NADZORNEGA SVETA

KMEČKE DRUŽBE, D. D., LJUBLJANA ZA LETO 2000.

V letu 2000 je nadzorni svet Kmečke družbe, d. d., Ljubljana (v nadaljevanju Družba) odločal na petih rednih in eni korespondenčni seji.

V tem obdobju je nadzorni svet sprejemal in potrjeval strateške smernice razvoja Družbe in njene dejavnosti. V skladu z odločitvami nadzornega sveta je Družba skupaj s partnerji iz Federacije BiH ustanovila najuspešnejšo družbo za upravljanje na območju Federacije BiH, pomemben projekt za razvoj Kmečke družbe, d. d. pa pomeni izvedba postopka oddelitve Kmečke družbe, d. d. z ustanovitvijo nove družbe, imenovane Skupina Kmečka družba, d. d.



V tej zvezi nadzorni svet tudi nadalje podpira začetno strategijo razvoja Družbe, kot jo je predlagala uprava.

Nadzorni svet je svoje odločitve sprejemal s sklepi. O delu na sejah je vodil zapisnike, iz katerih je jasno razvidno, kakšne so bile odločitve o konkretnih zadevah. Prav tako je nadzorni svet tekoče spremljal, kako uprava Družbe uresničuje sprejete sklepe in jih v primerih spremenjenih okoliščin ustrezno reguliral.

NADZORNI SVET

Milan Knežević, predsednik

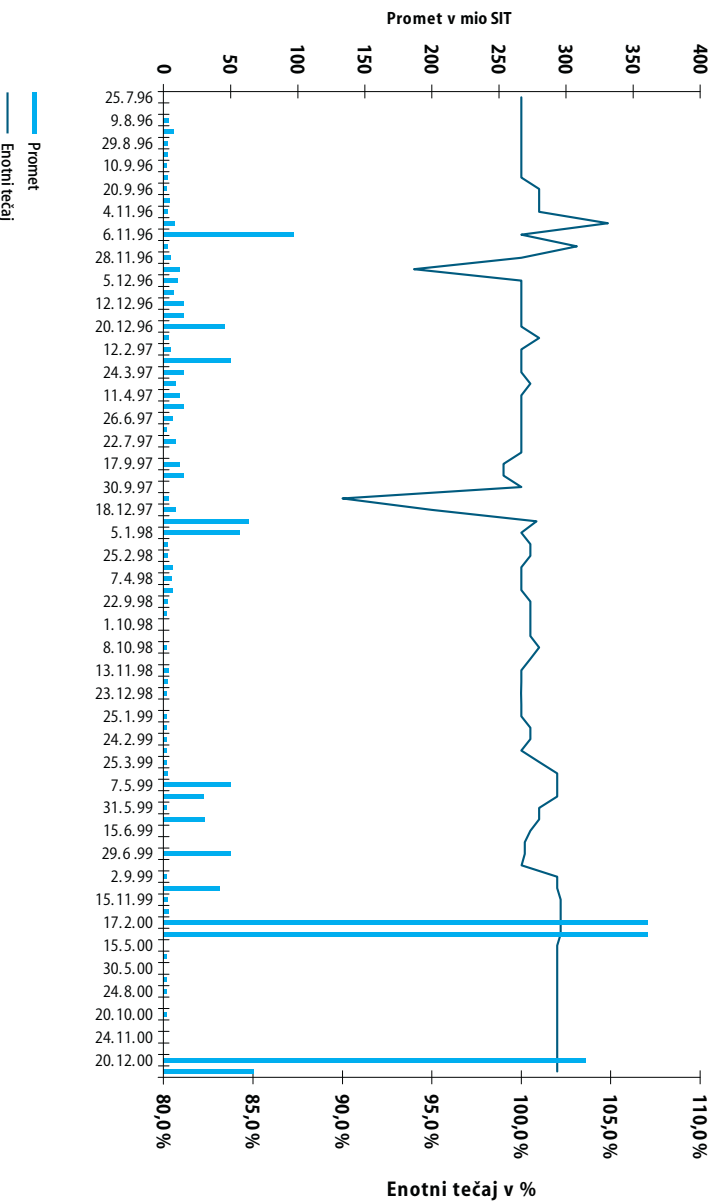
A handwritten signature in black ink, which appears to read 'M. Knežević'. The signature is fluid and cursive.

MEJNÍKI
KMEČKE DRUŽBE

Poslovnih dogodkov v razvoju Kmečke družbe, d. d. je seveda veliko, med njimi pa so nekateri še posebej pomembni:

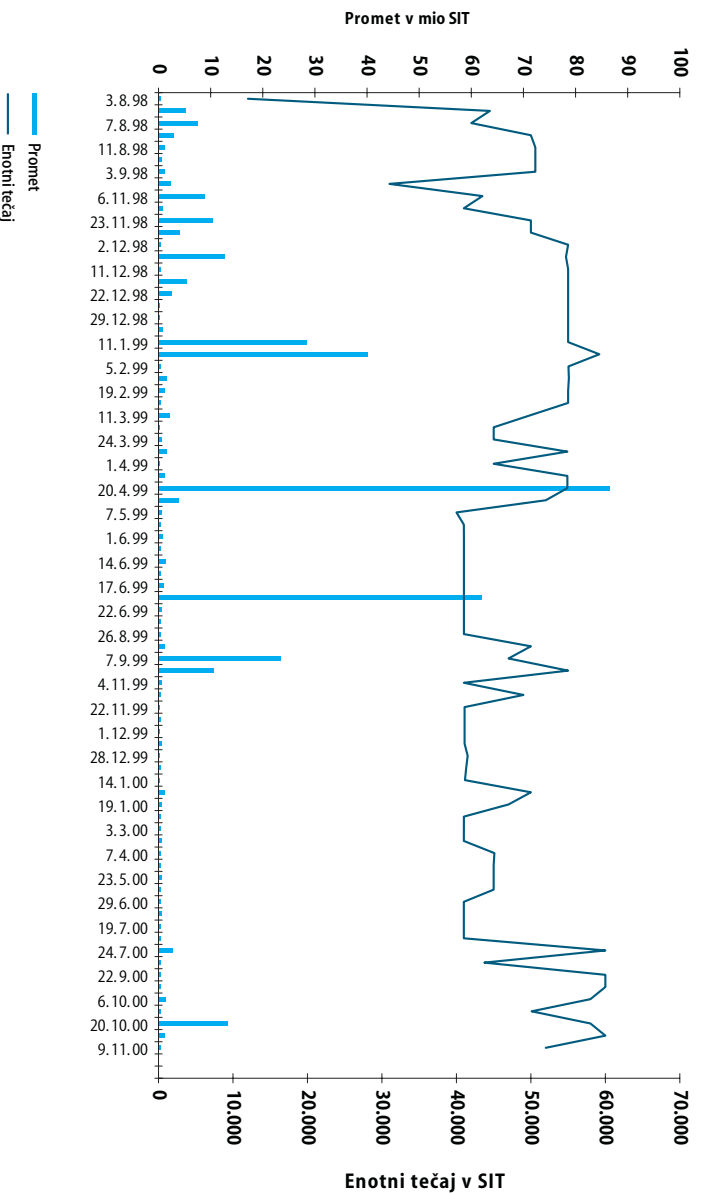
- Kmečka družba za upravljanje investicijskih skladov, d. d. je bila ustanovljena 11. marca 1994 z namenom zbiranja lastninskih certifikatov. Ustanovitelji Kmečke družbe, d. d. so Slovenska zadrúžna kmetijska banka, d. d. PM & A investicijsko podjetje, d. o. o. in 70 fizičnih oseb.
- Kmečka družba, d. d. je v letih 1995 in 1996 ustanovila štiri pooblaščene investicijske družbe, Kmečki sklad 1, 2, 3 in 4, d. d. v katere je prek 108.000 delničarjev vložilo za dobrih 27 milijard tolarjev lastninskih certifikatov.
- Kmečka družba, d. d. je 15. marca 1996 v upravljanje prevzela najstarejši slovenski vzajemni sklad Galileo, ki je bil ustanovljen 1. januarja 1992. Čista vrednost sredstev vzajemnega sklada Galileo se je od prevzema do konca leta 2000 povečala za 12-krat (s 420 milijonov tolarjev na 5.065,93 milijona tolarjev), število vlagateljev pa je z 998 naraslo na 5952.
- Trgovanje z obveznicami Kmečke družbe, d. d. z oznako KD01 se je na prostem trgu Ljubljanske borze začelo 24. julija 1996. Skupna nominalna vrednost izdanih obveznic je 8 milijonov nemških mark, fiksna letna obrestna mera znaša 10 odstotkov, glavnica dospe v izplačilo 15. marca 2006.

Gibanje enotnega tečaja in prometa obveznice KD01



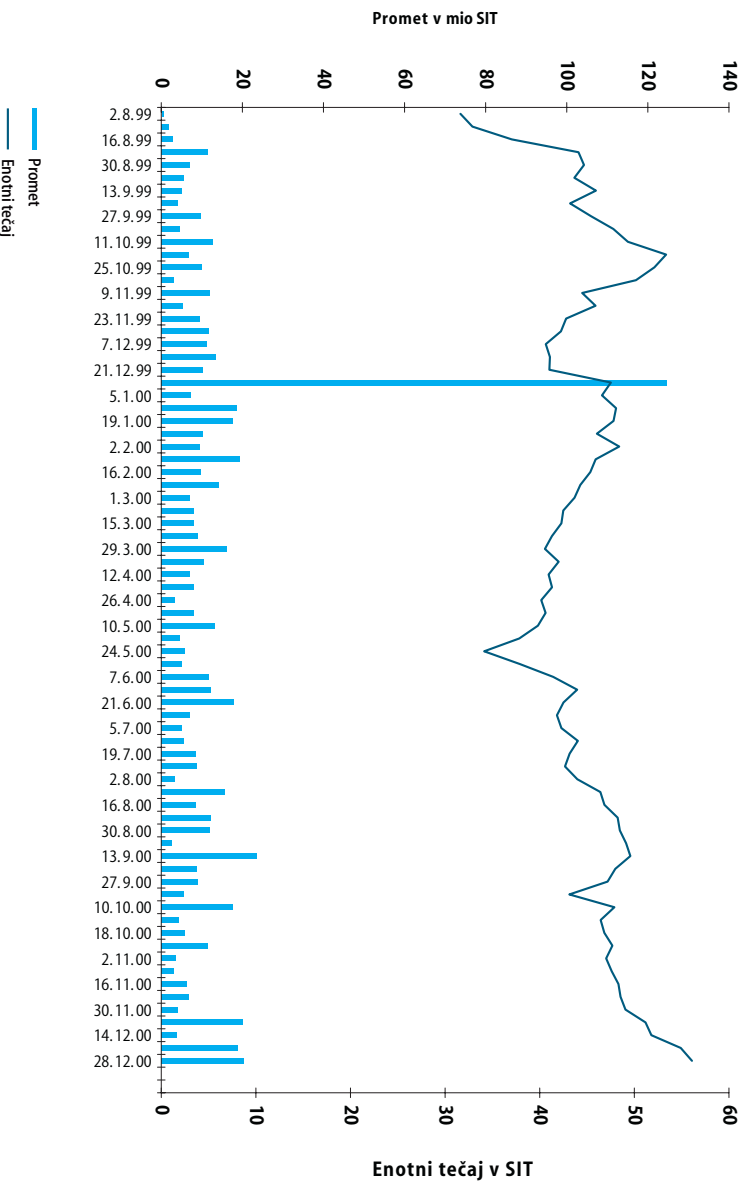
- Leta 1996 je Kmečka družba, d. d. prevzela tudi del premoženja vzajemnih skladov Rastko I, Neli II, Diver in Herman Celjski in 23. avgusta 1996 oblikovala dva nova vzajemna sklada – Rastko in KD Bond. Od prevzema do konca leta 2000 se je premoženje vzajemnega sklada Rastko povečalo za 8-krat (z 205 milijonov tolarjev na 1.623,76 milijona tolarjev), število vlagateljev pa se je s 573 povečalo na 3442. Pri vzajemnem skladu KD Bond rast ni bila tako občutna, predvsem zato, ker je to konservativen sklad obveznic, v primerjavi z drugima dvema, ki sta pretežno oziroma izključno delniška sklada. V vzajemnem skladu KD Bond se je vrednost premoženja
- s 75 milijonov tolarjev povečala na 154,34 milijona tolarjev, število vlagateljev pa se je s 573 zmanjšalo na 501.
- Nazadnji dan julija leta 1998 je Kmečka družba, d. d. pripojila Kmečke sklade 2, 3 in 4 h Kmečkemu skladu 1, d. d. in sklad obenem preimenovala v PID Kmečka družba, d. d.
- Z delnicami Kmečke družbe, d. d. se je na prostem trgu Ljubljanske borze začelo trgovati 3. avgusta 1998. Izdanih je bilo 20.000 delnic, njihova nominalna vrednost je 10.000 tolarjev, nosijo pa oznako KDZR.

Gibanje enotnega tečaja in prometa delnice KDZR



- Z delnicami PID-a Kmečke družbe, d. d. z oznako KM0N, se je trgovanje na prostem trgu Ljubljanske borze začelo 21. decembra 1998. Skladno z Zakonom o prvem pokojninskem skladu RS in preoblikovanju pooblaščenih investicijskih družb se je 13. julija 1999 opravila denominacija delnic PID-a Kmečke družbe, d. d., lastniki teh delnic pa so za eno prejšnjo dobili deset novih delnic.

Gibanje enotnega tečaja in prometa delnice KM0N



- Na zadnji dan leta 1999 je bila končana sanacija sklada je bila za 105 odstotkov višja kot na dan premoženja prvega od prevzetih skladov, prevzema (23. avgusta 1996).
Hermana Celjskega. Vrednost premoženja tega



LETO 2000
POD ŽAROMETI

POSLOVANJE

Kmečka družba, d. d. je 30. novembra 2000, torej pred oddelitvijo Skupine Kmečka družba, d. d., ustvarila 288.321 tisoč tolarjev dobička, kapital Družbe pa je znašal 1.193.482 tisoč tolarjev. Tako je dobiček na kapital 30. novembra 2000 dosegel 24,16 odstotka. Knjigovodska vrednost delnice je na isti dan znašala 59.674 tolarjev.

• Skupina Kmečka družba, d. d. je bila 30. novembra 2000 ustanovljena tako, da se je del premoženja Kmečke družbe, d. d. na podlagi delitvenega načrta izločil in prenesel na novo družbo, to je na Skupino Kmečka družba, d. d. Zaradi navedenega se je osnovni kapital Kmečke družbe, d. d. z 200 milijonov tolarjev zmanjšal na 160 milijonov tolarjev. Razlika, 40 milijonov tolarjev, pa sestavlja osnovni kapital družbe Skupina Kmečka družba, d. d. Na podlagi delitvenega razmerja so z vpisom delitve v sodni register delničarji namesto ene delnice Kmečke družbe, d. d. z nominalno vrednostjo 10.000 tolarjev prejeli eno delnico Skupine Kmečka družba, d. d. v nominalni vrednosti 2.000 tolarjev in eno delnico Kmečke družbe, d. d. v nominalni vrednosti 8.000 tolarjev. Če nominalni vrednosti teh dveh delnic seštejemo, imajo delničarji nominalno še vedno 10.000 tolarjev, tako kot pred delitvijo.

POSLOVANJE KMEČKE DRUŽBE, D. D. PODATKI PO ODDELTIVNI NA DAN 31. 12. 2000, V TOLARJIH

	Kmečka družba, d. d.	Skupina KD, d. d.	Skupaj
Nominalna vrednost delnice	8.000,00	2.000,00	10.000,00
Knjigovodska vrednost delnice	24.004,70	36.792,70	60.797,40
Celoten kapital	480.094.532,42	735.853.411,16	1.215.947.943,58

Kmečka družba, d. d. ima prek svojih skladov v nekaj slovenskih podjetjih pomembne lastniške deleže. V nekaterih od njih so tudi ob pomoči Kmečke družbe uspešno izpeljali različne projekte,

druge pa še izvajajo. Med najpodzvižnejšimi v letu 2000 je začetek gradnje kinocentra Kolosej (Kolosej, d. o. o.), ki je v 70-odstotni lasti Ljubljanskih kinematografov, d. d.

SEZNAM PODJETJI, KI JER IMAJO KMEČKA DRUŽBA, D. D. IN NJENI SKLADI NAJVEČJE LASTNIŠKE DELEŽE

	vrednost naložbe, v SIT	velikost deleža, v %
1. Mercator, d. d.	2.417.175.390,45	5,06
2. Elektro Ljubljana, d. d.	2.069.574.767,92	3,27
3. Krka, d. d.	1.855.837.038,24	1,91
4. TE Šoštanj, d. o. o.	1.760.580.827,24	13,44
5. Sava, d. d.	1.706.321.388,54	6,08
6. Ljubljanski kinematografi, d. d.	1.501.675.049,92	77,77
7. Slovenica, d. d.	1.354.833.523,02	86,03
8. Ljubljanske mlekarne, d. d.	931.491.747,83	7,13
9. Premogovnik Velenje, d. d.	922.720.745,52	3,81
10. Telekom Slovenije, d. d.	904.875.698,93	0,54

Poslovanje PID-a Kmečka družba, d. d. je moč oceniti kot zelo uspešno. Še posebej se ta uspešnost izkaže ob primerjavi s poslovanjem v letu 1999. Na strani prihodkov najbolj izstopa postavka realizirani kapitalski dobitki, saj je PID Kmečka družba, d. d. v letu 2000 dosegel za 9.284.222 tisoč tolarjev kapitalskih dobitkov v primerjavi z letom 1999, ko je bil rezultat realiziranih kapitalskih dobitkov 722.602 tisoč tolarjev. Ob koncu leta 2000 so bili izpolnjeni vsi pogoji za preoblikovanje PID-a Kmečka družba, d. d. v tri delniške družbe. Preoblikovanje je bilo pravno - formalno izpeljano 3. januarja 2001.

PID KMEČKA DRUŽBA, D. D. PODATKI O POSLOVANJU DO RAZDELITVE NA DAN 3. 1. 2001 V TISOČIH TOLARJEV

	1. 1. 2000-03. 01. 2001	1999
Prihodki od obresti	16.514	27.176
Positivne tečajne razlike	345	-
Prihodki iz odprave popravkov vrednosti vrednostnih papirjev	465.673	475.862
Prihodki od dividend	256.222	235.413
Realizirani kapitalski dobitki	9.284.222	722.602
Druzi prihodki	1	3.479
Skupaj prihodki	10.022.977	1.464.532

PID KMEČKA DRUŽBA, D. D.
REALIZIRANI KAPITALSKI DOBIČKI PRI PRODAJI NALOŽB
IZ PORTFELJA V LETU 2000, V TISOČIH TOLARJEV

S.I.MOBIL, D. D.	7.289.527
MERCATOR, D. D.	1.151.806
PREMOGOVNIK VELENJE, D. D.	168.541
KG RAKIČAN, D. D.	100.400
SEGRAP, D. D.	90.942
MLINOPEK, D. D.	77.204
ISKRA SSD, D. D.	74.075
TELEKOM SLOVENIJE, D. D.	70.697
UNIOR ZREČE, D. D.	67.632
HOJA, D. D.	65.466
PREOSTALI	127.932
SKUPAJ	9.284.222

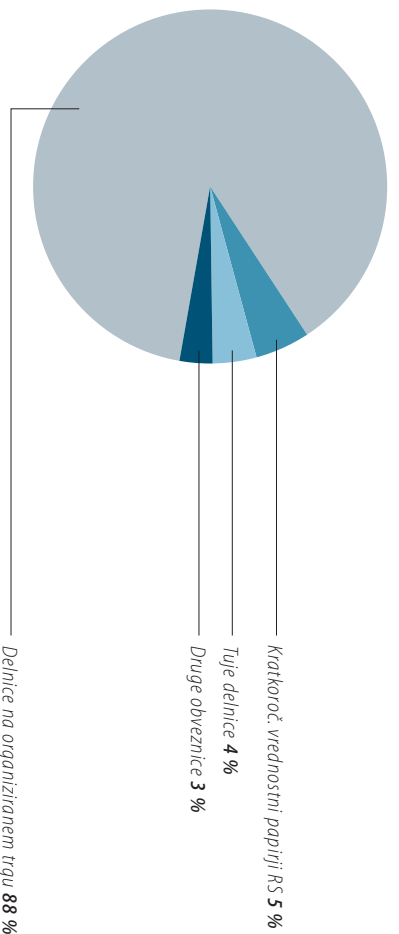
PID KMEČKA DRUŽBA, D. D.
REALIZIRANE KAPITALSKE IZGUBE PRI PRODAJI NALOŽB
IZ PORTFELJA V LETU 2000, V TISOČIH TOLARJEV

KOTO, D. D.	178.068
STC CELJE, D. D.	132.876
ŽITO, D. D.	77.960
NAMA, D. D.	68.768
RTC ŽIČNICE KRANJSKA GORA, D. D.	67.736
CINKARNA CELJE, D. D.	57.061
EMONA MERKUR, D. D.	51.331
TIMA KOŠAKI, D. D.	51.122
ZRMK, D. D.	36.052
PREOSTALI	155.074
SKUPAJ	876.048

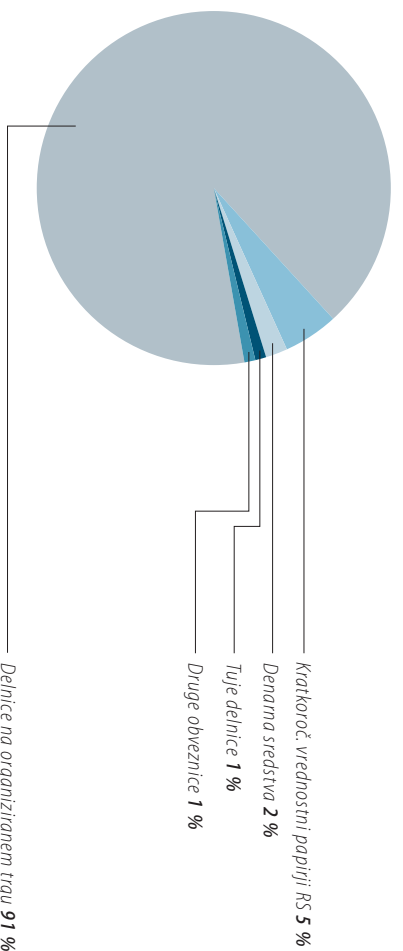
- Skupna čista vrednost sredstev vzajemnih skladov Kmečke družbe, d. d. (Galileo, Rastko in KD Bond) je bila na dan 31. decembra 2000 6.836.136.589,63 tolarja, s tem pa so ti skladi imeli 64-odstotni tržni delež med vsemi slovenskimi vzajemnimi skladi. Naložbena politika vsakega posameznega vzajemnega sklada je prilagojena različnim zahtevam in pričakovanjem vlagateljev. KD Bond je konservativen sklad obveznic, ki je zaradi sestave premoženja manj podvržen tržnim nihanjem in pomeni alternativo hranilnim vlogam. Galileo je dinamičen sklad z zelo razpršenimi, pretežno delniškimi naložbami. Najagresivnejšo naložbeno politiko ima vzajemni sklad Rastko z manj razpršenim portfeljem, ki sredstva investira izključno v delnice, pri čemer so tudi pričakovani donosi ob višji stopnji tveganja dolgoročno lahko višji.

KMEČKA DRUŽBA, D. D. VZAJEMNI SKLADI, STANJE NA DAN 31. 12. 2000				
	VS Galileo	VS Rastko	VS KD Bond	Skupaj
število vlagateljev	5.952	3.443	501	9.896
čista vrednost sredstev	5.066.884.186,47	1.623.821.740,82	145.430.662,34	6.836.136.589,63
Neto denarni tok v letu 2000 (razlika med vplačili in izplačili)	213.298.680,82	759.400.321,56	60.975.383,81	1.033.674.386,19

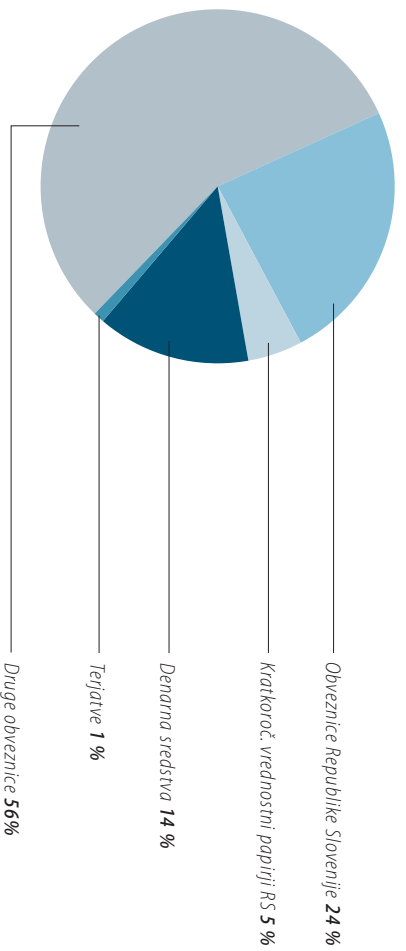
Vrste naložb vzajemnega sklada Galileo 31. decembra 2000



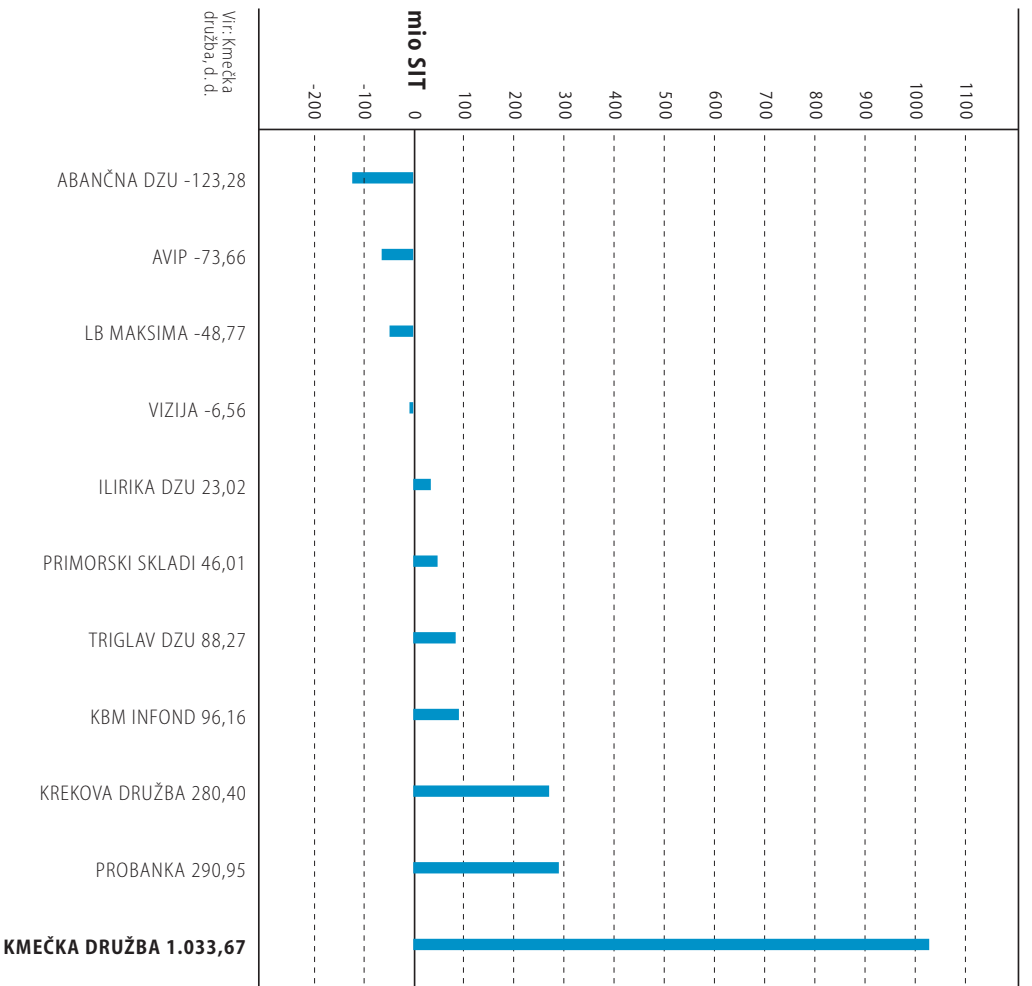
Vrste naložb vzajemnega sklada Rastko 31. decembra 2000



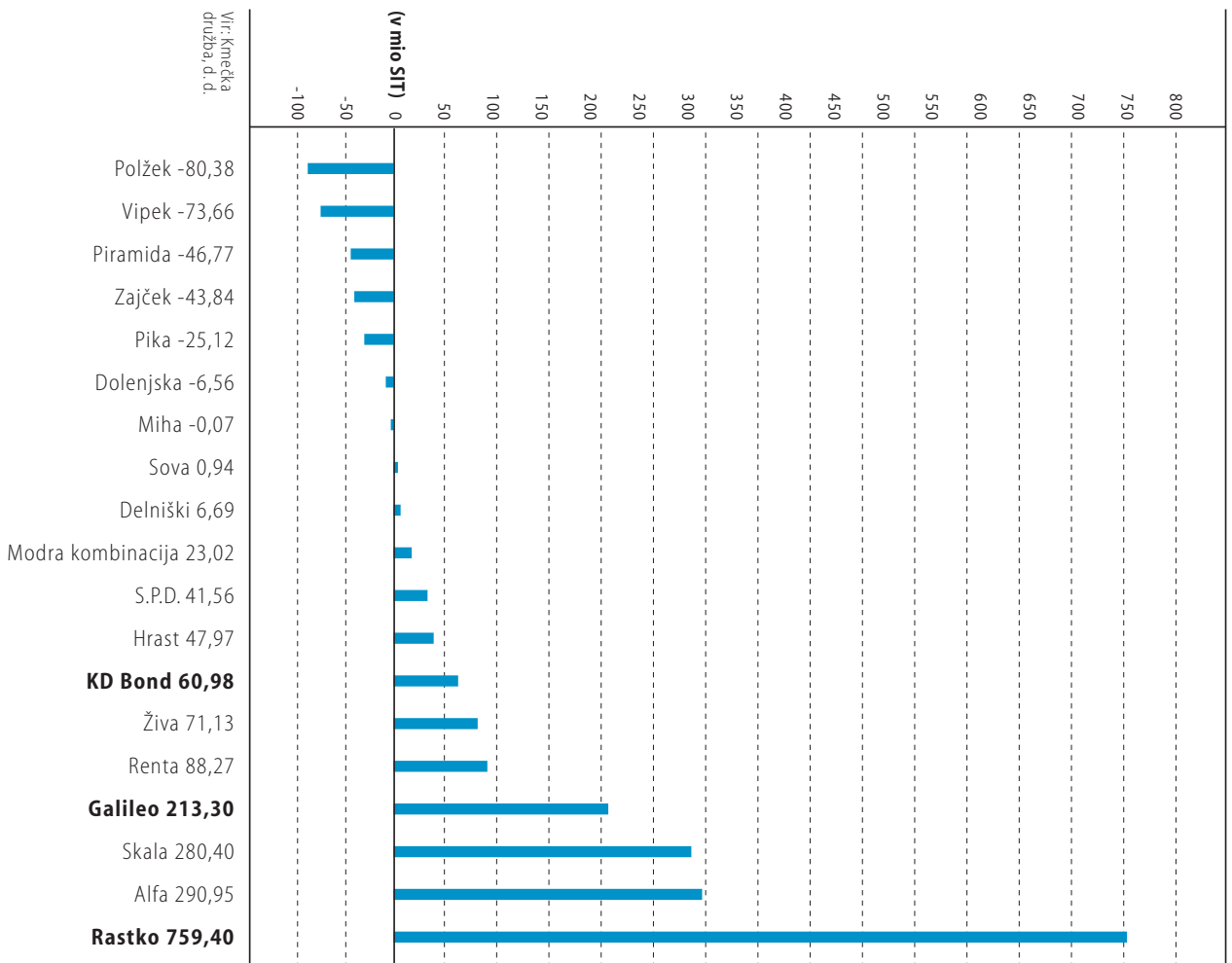
Vrste naložb vzajemnega sklada KD Bond 31. decembra 2000



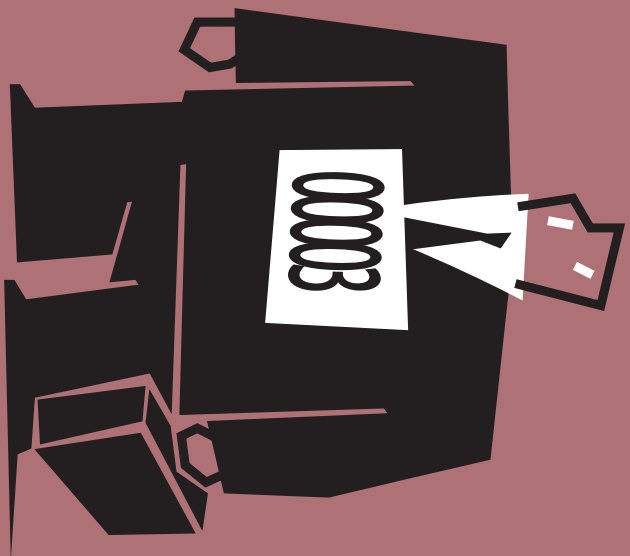
Skupni denarni tok vzajemnih skladov po posameznih DZU v letu 2000



Denarni tok slovenskih vzajemnih skladov v letu 2000

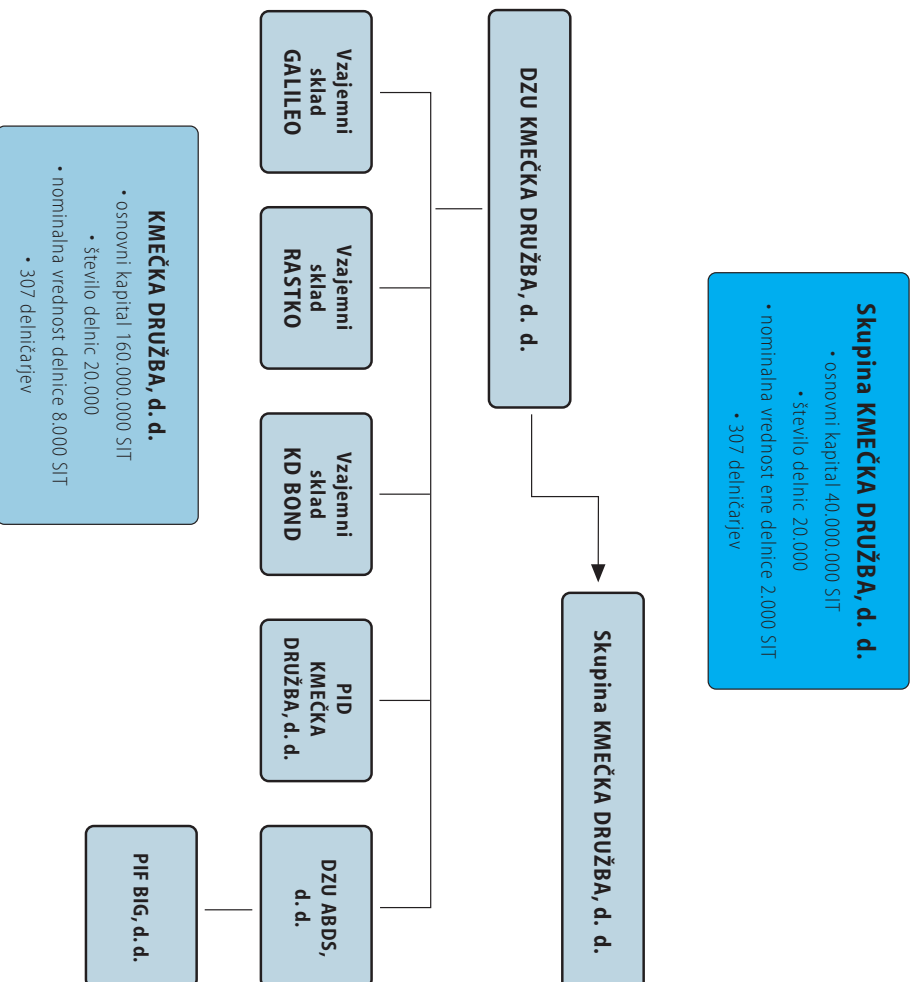


Vir: Kmečka družba, d. d.



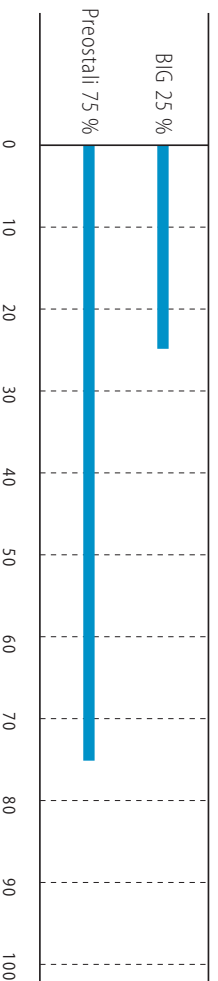
POMEMBNI POSLOVNI DOGODKI

- Med najpomembnejše dogodke v letu 2000 prav gotovo sodi oddelitev Kmečke družbe, d. d. in ustanovitev Skupine Kmečka družba, d. d., ki je bila izvedena 30. novembra 2000. Reorganizacija podjetja je bila izpeljana na podlagi strateških smernic pri razvoju Družbe, s čimer se zagotovijo pogoji za rast podjetja in širitev poslovanja Kmečke družbe kot celote, ob smiselni strukturiranosti in preglednosti dejavnosti ter specifičnem načinu upravljanja Družbe. Strateška odločitev Družbe je, da bo v prihodnje delovala predvsem na področju upravljanja tržnih papirjev, strateških in finančnih naložb, rizičnih skladov in zavarovalništva. Taka osnova omogoča realizacijo načrtanih aktivnosti, ki se bodo izvajale od leta 2001.



- Že v prvem mesecu leta 2000 je Kmečka družba, d. d. naredila velik korak v uredničevanju svoje razvojne vizije. Kmečka družba želi namreč postati eden najpomembnejših ponudnikov finančnih storitev v Sloveniji in na trgih nekdanje Jugoslavije ter pomemben udeleženec na tujih finančnih trgih. Tako je 21. januarja 2000 podpisala pogodbo o ustanovitvi družbe za upravljanje ABDS v Federaciji BiH, v njej pa ima Kmečka družba, d. d. 40-odstotni lastniški delež. Družba za upravljanje ABDS je 13. junija 2000 z odločbo Komisije za vrednostne papirje Federacije BiH pridobila dovoljenje za ustanovitev privatizacijskega sklada BiG. Konec leta 2000 je višina zbranih sredstev v privatizacijskem skladu BiG preseгла 745 milijonov konvertibilnih mark.

Tržni delež privatizacijskega sklada BiG v razmerju vseh pooblaščenih privatizacijskih skladov v BiH.



Opomba: vseh pooblaščenih investicijskih skladov v BiH je 11.

- Konec meseca aprila je podjetje Ljubljanski kinematografi, d. d., ki je v 77,7-odstotni lasti Kmečke družbe, skupaj s partnerji, začelo gradnjo kinocentra Kolosej v ljubljanskem BTC.
- Kmečka družba, d. d. je kot prva med slovenskimi družbami za upravljanje 30. avgusta 2000 pridobila dovoljenje Agencije za trg vrednostnih papirjev za investiranje sredstev vzajemnih skladov na tujih borzah.
- Dne 12. decembra 2000 je bila podpisana pogodba o ureditvi medsebojnih odnosov med Skupino Kmečka družba, d. d., družbo za upravljanje ViB iz Republike Srbije in Udruženjem izbjeglica iz Republike Srbije. Lastniški delež Skupine Kmečka družba, d. d. v družbi za upravljanje ViB iz Republike Srbije je 49-odstoten.
- Kmečka družba je 18. decembra 2000 sklenila pogodbo o prodaji delnic in obveznic družbe Si.mobil, d. d.
- Dne 20. decembra 2000 se je Kmečka družba lotila ustanavljanja vzajemnih skladov v Luksemburgu.
- Decembra 2000 je Kmečka družba končala dogovore v zvezi s prenosom lastništva in z nakupom palače Travesini v Piranu, ki bo prek Gea College namenjena Visoki strokovni šoli za podjetništvo. S tem bodo omogočeni pogoji za razvijanje dejavnosti izobraževanja študentov podjetništva na diplomskem in podiplomskem študiju ter pogoji za sodelovanje z evropskimi in ameriškimi visokošolskimi ustanovami.
- Z oznako SKDR se je 21. decembra 2000 začelo trgovanje z delnicami Skupine Kmečka družba, d. d. na prostem trgu Ljubljanske borze.

KMEČKA DRUŽBA
V SHEMAH
IN ŠTEVILKAH

V Sloveniji deluje 21 družb za upravljanje, 43 premoženje, ki ga upravlja (PID in vzajemni skladi) pooblaščenih investicijskih družb in 19 vzajemnih zaseda peto mesto. skladov. Kmečka družba, d. d. glede na skupno

DELEŽI POSAMEZNIH DRUŽB ZA UPRAVLJANJE V SLOVENIJI*

DZU	Sredstva v upravljanju, v mio SIT	Tržni delež
NFD	49.868	12,47%
KBM Infond	46.963	11,74%
Atena	42.650	10,66%
Triglav	42.302	10,58%
Kmečka družba	40.146	10,04%
Krekova družba	33.200	8,30%
LB Maksima	21.732	5,43%
Capinvest	18.047	4,51%
Probanka	16.855	4,21%
Avip	15.869	3,97%
Intara	12.756	3,19%
DUS Krona	9.805	2,45%
Primorski skladi	9.549	2,39%
Pomurska družba	8.499	2,13%
Arkada	7.218	1,80%
Certius	7.090	1,77%
Vizija	5.971	1,49%
Pulsar	5.954	1,49%
S Hram	4.594	1,15%
Abančna	677	0,17%
Illirika	222	0,06%
Skupaj	399.968	100,00%

Vir: www.zdu-giz.si

* brez neizkoriščenih lastninskih certifikatov in z upoštevanjem sredstev v vzajemnih skladih

**LASTNIŠKA SESTAVA KMEČKE DRUŽBE, D. D., NA DAN
31. 12. 2000 (NAVEDENI SO LASTNIKI VEČ KOT 5-ODSTOTNIH DELEŽEV)**

	Število delnic	Delež v odstotkih
DRI, d. o. o.	2.553	12,77
PM & A BPD, d. d.	2.012	10,06
Euroin fond management, d. o. o.	1.988	9,94
Slovenska zadružna kmetijska banka, d. d.	1.823	9,12
Robert Šega	1.765	8,83
Tomaz Butina	1.010	5,05

PID KMEČKA DRUŽBA

PID Kmečka družba, d. d. je imela 31. decembra 2000 48.431.497.000 tolarjev kapitala, kar jo po velikosti uvršča na 5. mesto med 43 pooblaščenimi investicijskimi družbami.

preoblikovanju pooblaščenih investicijskih družb ZPSPID (Ur. list RS, št. 50/99) namreč določa, da so se pooblaščene investicijske družbe (piti) dolžne preoblikovati oziroma razdeliti v redne gospodarske družbe ali investicijske družbe najpozneje do 13. julija 2002.

Skupščina delničarjev je 23. oktobra 2000 soglasno sprejela sklep o delitvi prenosne družbe PID Kmečka družba, d. d., skladno z zadano reorganizacijo.

Zakon o prvem pokojninskem skladu RS in

Kmečka družba, d. d. je tako v prvi polovici leta 2000 sklenila, da PID Kmečko družbo, d. d. razdeli na tri nove družbe, od katerih sta dve pooblaščeni investicijski družbi in ena redna gospodarska družba s sledečimi značilnostmi:

PID KMEČKA DRUŽBA, D. D. (KMON)

Osnovni kapital	28.327.026.300,00 SIT
Nominalna vrednost delnice	100 SIT

ID Kmečka družba, d. d. (KDIN)

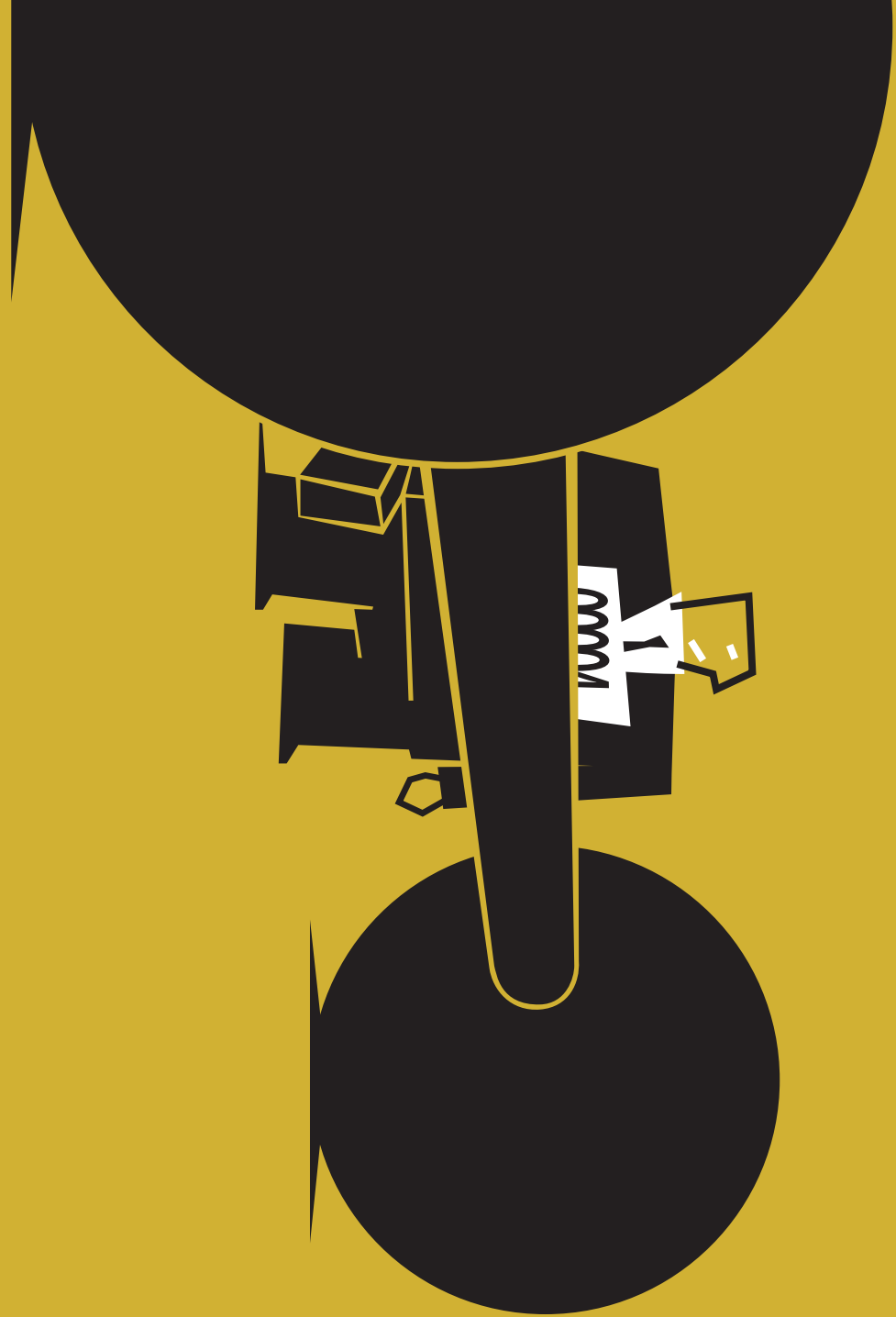
Osnovni kapital	9.204.614.500,00 SIT
Nominalna vrednost delnice	100 SIT

PID Kmečka družba, d. d. (KDPN)

Osnovni kapital	9.591.355.800,00 SIT
Nominalna vrednost delnice	100 SIT

Kmečka družba holding, d. d. (KDHR)

Osnovni kapital	9.531.056.000,00 SIT
Nominalna vrednost delnice	8000 SIT



Na dan razdelitve je vsota nominalnih vrednosti družba, d. d. lastniško udeležena z več kot novih treh delnic enaka nominalni vrednosti 25 odstotki, in tisti, ki niso sposobni za borzno delnice KMON. Po razdelitvi premoženja kotacijo in preoblikovanje v ID.

prvotnega PID-a pa je stanje naslednje: Vse tri delnice bodo na začetku leta 2001

- nov PID Kmečka družba, d. d. - KDPN sestavljajo uvrščene v trgovanje na prostem trgu zgolj certifikatna sredstva, za katera bo država Ljubljanski borzi.
- nov PID Kmečka družba, d. d. - KDIN je po svoji glade na to, da bodo odslej na trgu tri ločene in morala zagotoviti realno premoženje; med seboj neodvisne delnice, se bo tečaj delnic
- ID Kmečka družba, d. d. - KDIN je po svoji ID-a Kmečka družba, d. d. in Kmečka družba organizacijski obliki pooblaščenca investicijska holdinga, d. d. gibal neodvisno od tečaja delnice družba, ime ID (Investicijska družba) pa je novega PID-a Kmečka družba, d. d., v kateri so določeno zato, ker je njen portfelj pripravljen za zgolj certifikati, za katere mora država še preoblikovanje v pravo investicijsko družbo, kar zagotoviti ustrezno premoženje (gre za tako se bo zgodilo predvidoma v letu 2001); imenovano privatizacijsko vrzel). Med drugim bo
- Kmečka družba holding, d. d. - KDHR je redna tako tudi vrednost premoženja delničarjev gospodarska družba, na katero se prenesejo bistveno preglednejša kot doslej.

strateško pomembne naložbe, tržni vrednostni papirji, v katerih je prvotni PID Kmečka

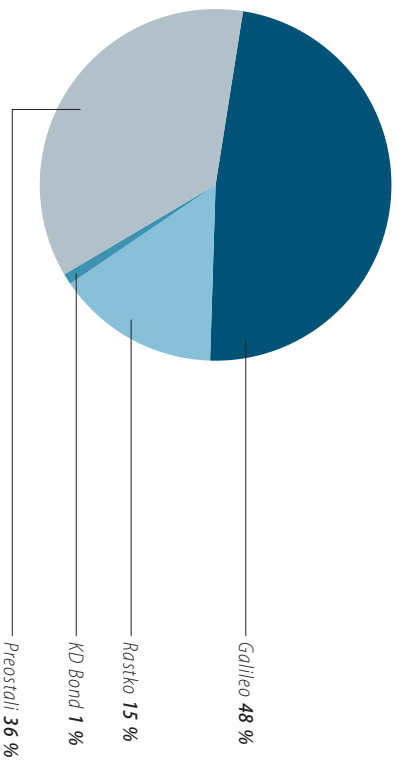
PID KMEČKA DRUŽBA, D. D.		
	v mio SIT	v odstotkih
Naložbe	33.274	65,61
Neizkoriščeni lastninski certifikati	17.441	34,39
Skupaj	50.714	100,00

PID KMEČKA DRUŽBA, D. D.		
	v mio SIT	v odstotkih
Denarna sredstva	67	0,13
Terjatve	145	0,29
Aktivne časovne razmejilve	31	0,06
Obveznice	210	0,41
Delnice na organiziranem trgu vrednostnih papirjev	8.569	16,90
Delnice na neorganiziranem trgu vrednostnih papirjev	19.656	38,76
Drugi vrednosti papirji	4.554	8,98
Nepremičnine	41	0,08
Neizkoriščeni lastninski certifikati	17.441	34,39
Skupaj	50.714	100,00

VZAJEMNI SKLADI

Glede na obseg premoženja vzajemnih skladov v na prvem mestu. Njen tržni delež je 31. decembra upravljanju v Sloveniji je Kmečka družba, d. d. 2000 bil 64-odstoten.

Tržni deleži vzajemnih skladov Kmečke družbe 31. decembra 2000



Opomba: vseh vzajemnih skladov v Sloveniji (2000) je 19

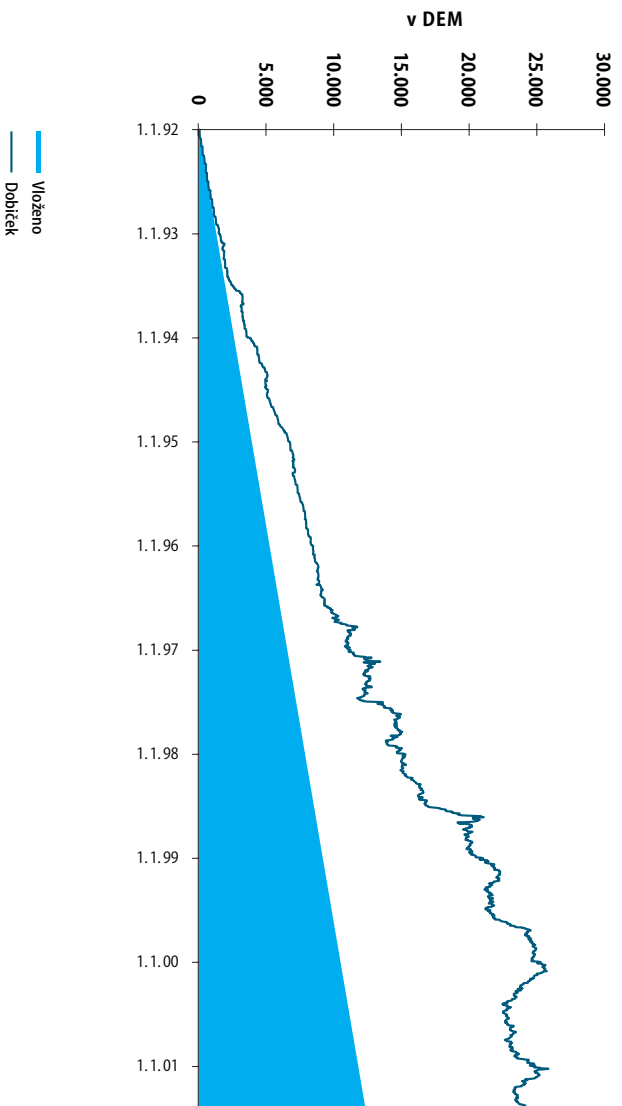
ČISTA VREDNOST SREDSTEV VZAJEMNIH SKLADOV KMEČKE DRUŽBE, V MILIJONIH TOLARJEV: DAN PREVZEMA (GALILEO 15. 3. 1996, RASTKO IN KD BOND 23. 8. 1996) V PRIMERJAVI Z 31. 12. 2000

	Vrednost na dan prevzema		2000
Galileo	420		5066
Rastko	205		1624
KD Bond	75		154

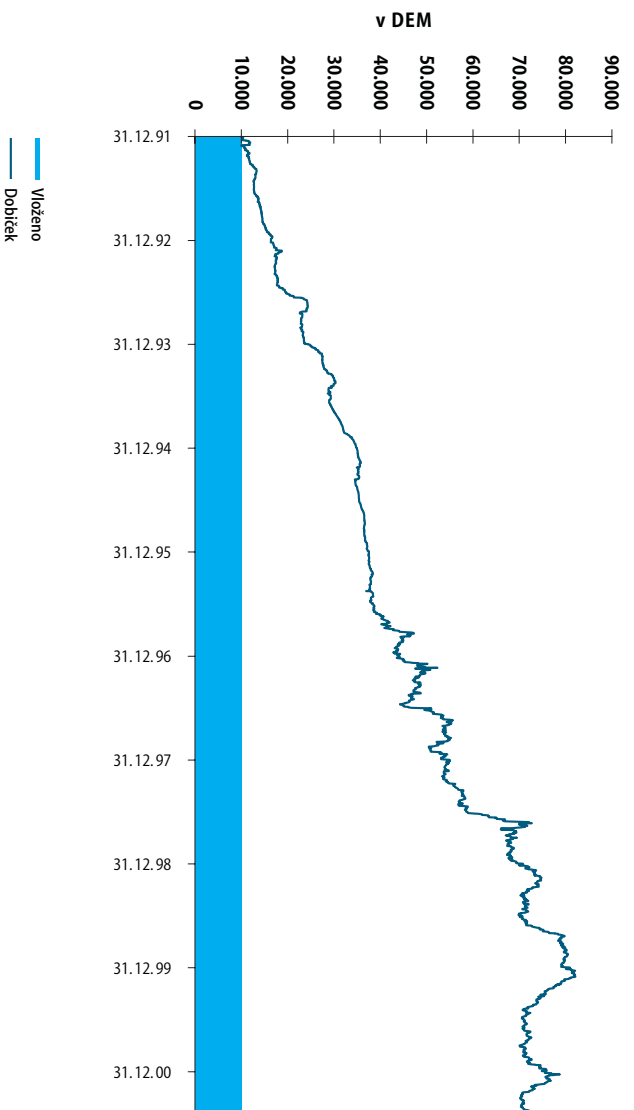
ŠTEVILLO VLAGATELJEV V VZAJEMNIH SKLADIH KMEČKE DRUŽBE: DAN PREVZEMA (GALILEO 15. 3. 1996, RASTKO IN KD BOND 23. 8. 1996) V PRIMERJAVI Z 31. 12. 2000

	Število na dan prevzema		2000
Galileo	998		5952
Rastko	573		3443
KD Bond	573		501

Privarčevana vsota v primeru mesečnega varčevanja 100 DEM v vzajemnem skladu Galileo



Kaj je nastalo iz 10.000 DEM, vloženih v vzajemni sklad Galileo 1. januarja 1992



POGLEDE
V LETU 2001
IN ŠE DLJE

Leta 2001 so načrti Skupine Kmečka družba, d. d. še tesneje povezani z uresničevanjem poslanstva in vizije podjetja:

- ustanovitev družb za upravljanje in vzajemnih skladov v tujini (v Črni Gori in ZR Jugoslaviji, na Hrvaškem in v Luksemburgu), ustanovitev ali nakup borznoposredniške družbe, ustanovitev sklada rizičnega kapitala, razvijanje novih finančnih proizvodov, ki vključujejo tudi zavarovalniške in bančne storitve);

- razvoji in krepitev primarne dejavnosti Skupine: upravljanje premoženja s sodobnimi prijemi, krepitev zadovoljstva strank;

- krepitev ugleda Skupine Kmečka družba prek širitve in razvoja dejavnosti podjetij znotraj Skupine, skladno z začetnimi in usklajenimi cilji (razvoji celotne palete finančnih storitev z namenom minimizirati težnje kupca, da bi svoje

finančno poslovanje prenesel na konkurenčno ustanovo);

- krepitev in razvijanje obstoječih blagovnih znamk;

- utrditev tržnega deleža vzajemnih skladov, upoštevaje prihod tujih vzajemnih skladov;

- pozicioniranje dejavnosti skladov prek načrtovanega in usklajenega pojavljanja v javnosti z namenom izobraževanja in osveščanja široke javnosti;

- posledična preusmeritev varčevalnih vlog iz bank v vzajemne sklade in s tem povečevanje števila vlagateljev in obsega premoženja, ki ga upravljamo;

- krepitev kulture podjetja, katere odlika so odprtost, zaupanje in zavzetost.

