



**Nerevidirano poročilo o poslovanju  
KD, finančne družbe, d. d. in Skupine KD  
za prvo polletje leta 2009**



## Vsebina

Osebna izkaznica.....	3
Uprava KD .....	3
Organigram .....	4
Korporativna struktura .....	5
Dejavnosti Skupine KD .....	6
Pomembnejši dogodki v prvem polletju leta 2009 .....	7
Pregled dogajanja v gospodarskem okolju .....	8
Kapitalski trgi .....	8
Slovenski zavarovalni trg .....	9
Upravljanje s poslovnimi tveganji .....	10
Analiza poslovanja .....	11
Poslovanje KD, finančne družbe, d. d. v prvem polletju 2009.....	11
Poslovanje Skupine KD v prvem polletju 2009 .....	12
Ključni poudarki poslovanja glavnih dejavnosti .....	18
Bančništvo in upravljanje investicijskih skladov .....	18
Zavarovalništvo.....	18
Nerevidirani računovodski izkazi KD, finančne družbe, d. d. s pojasnili za obdobje od 1. januarja do 30. junija 2009 .....	19
Bilanca stanja .....	19
Izkaz poslovnega izida.....	20
Izkaz gibanja kapitala .....	21
Izkaz denarnih tokov.....	22
Pojasnila k računovodskim izkazom .....	23
Nerevidirani konsolidirani računovodski izkazi Skupine KD za obdobje od 1. januarja do 30. junija 2009.....	28
Konsolidirani izkaz poslovnega izida .....	28
Konsolidirana bilanca stanja .....	30
Konsolidirani izkaz gibanja kapitala .....	31
Konsolidirani izkaz denarnih tokov .....	33
Pojasnila k računovodskim izkazom .....	34
Izjava poslovodstva.....	49



## OSEBNA IZKAZNICA

### **KD, finančna družba, d. d.**

Skrajšano ime družbe: KD d. d.<sup>1</sup>

Sedež: Celovška cesta 206, 1000 Ljubljana

Telefon: +386 1 582 67 00

Faks: +386 1 518 41 00

E-pošta: [info@kd-fd.si](mailto:info@kd-fd.si)

Spletna stran: [www.kd-fd.si](http://www.kd-fd.si)

Dejavnost: 64.200 – Dejavnost holdingov

Pravna oblika: delniška družba

Matična številka: 1572016

Davčna številka: 44030428

Identifikacijska številka za DDV: SI44030428

Vpis v sodni register: Okrožno sodišče v Ljubljani, Srg. 2000/13887 z dne 30. novembra 2000, št. reg. vl. 1/33907/00

Osnovni kapital: 1.555.967,28 EUR

Število izdanih delnic: 186.436

Datum ustanovitve: 30. 11. 2000

### **Uprava KD**

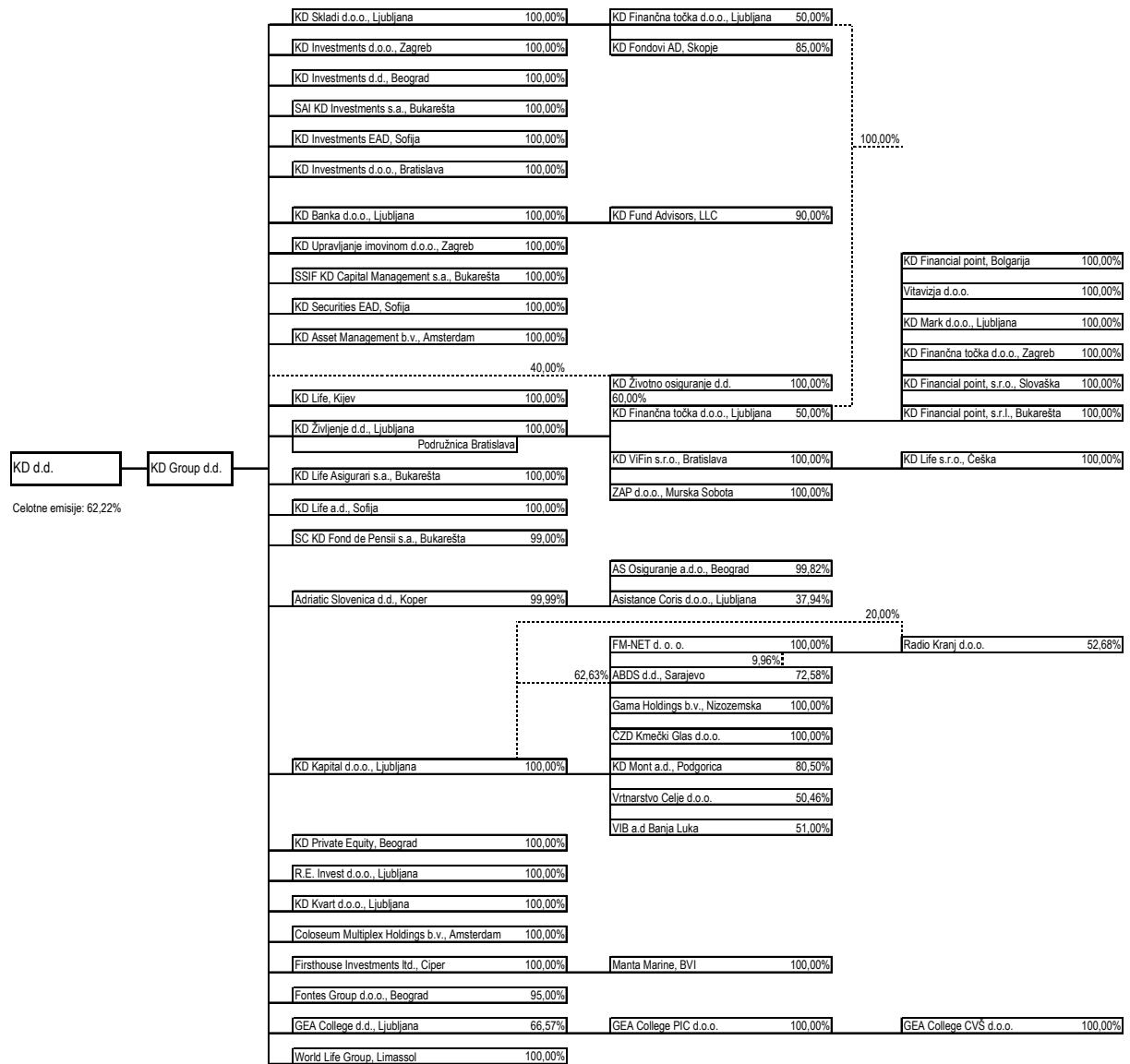
Matjaž Gantar, direktor

---

<sup>1</sup> V dokumentu so imena družb ali podjetij navedena z oznakami organizacijskih oblik (npr. d. d.) ob prvi omembi in ko se navaja celo ali skrajšano uradno ime, v nadaljevanju besedila pa so oznake zaradi lažjega branja praviloma izpuščene.



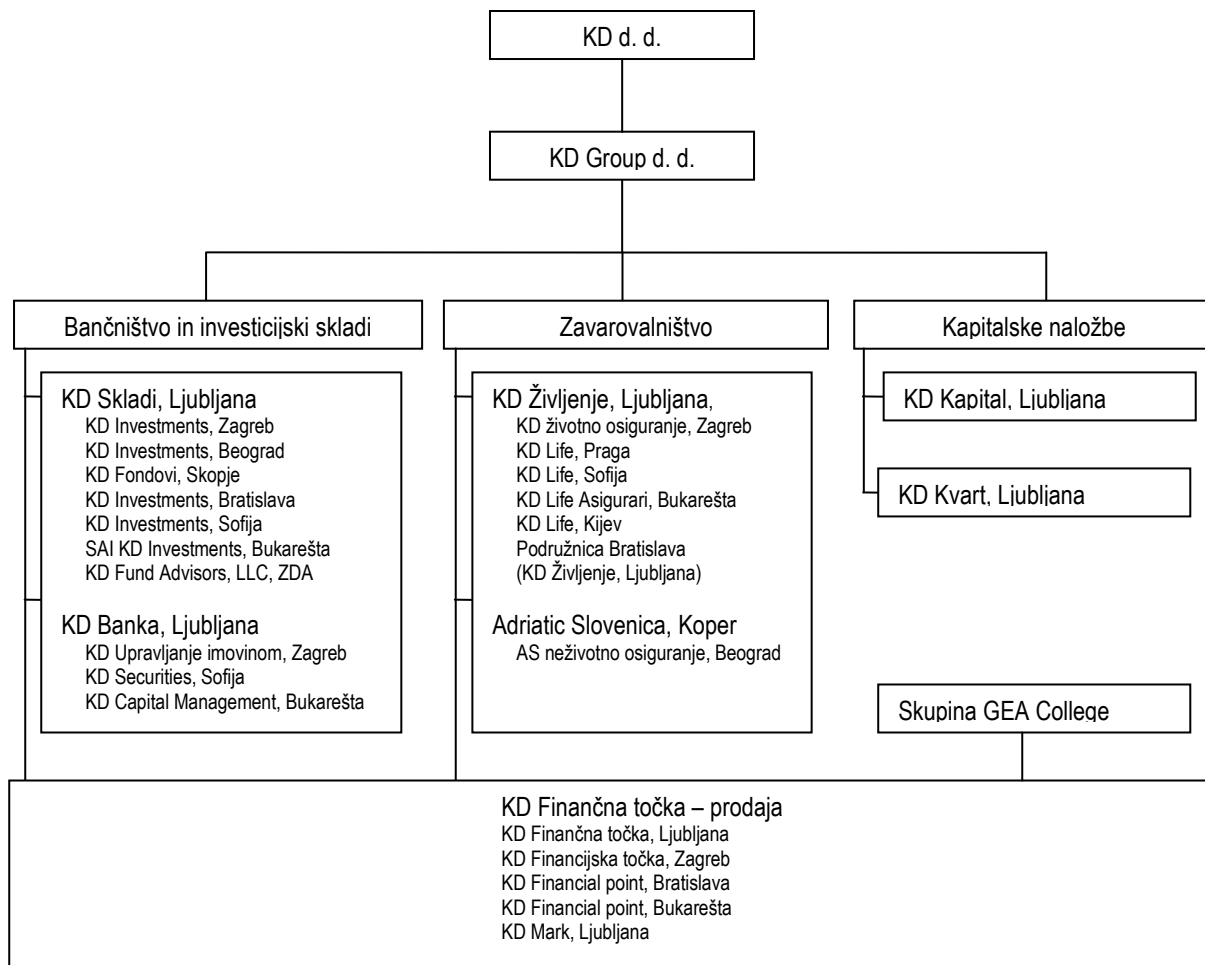
## ORGANIGRAM<sup>2</sup>



<sup>2</sup> na dan 30. 6. 2009



## Korporativna struktura<sup>3</sup>



<sup>3</sup> na dan 30. 6. 2009



## DEJAVNOSTI SKUPINE KD

Skupina KD v letu 2009 praznuje svojo 15. obletnico in spada med največje poslovne skupine v Sloveniji. Posluje v naslednjih dejavnostih:

- bančništvo,
- upravljanje investicijskih skladov,
- zavarovalništvo,
- prodaja finančnih storitev,
- kapitalske naložbe.

Glavna poslovna dejavnost matične družbe KD d. d. je upravljanje tržnih in netržnih naložb ter ustvarjanje finančnih donosov, skladnih s strukturo portfelja.

### Bančništvo

Z 2. marcem 2009 se je KD BPD d. o. o. preoblikovala v KD Banko d. d. in s tem je Skupina KD razširila svoje poslovanje na področje bančništva – KD Banka je najprej namenjena privatnemu bančništvu in osebnemu bančništvu, pozneje pa bo dejavnost razširila na komercialno bančništvo. Še naprej bo tudi ponujala vse storitve KD BPD – investicijsko bančništvo, vključno z borznim posredovanjem, individualnim upravljanjem premoženja in storitvami podjetniških financ. Področje bančništva obsega tudi individualno upravljanje premoženja in borzno posredovanje na Hrvaškem, v Bolgariji in Romuniji.

### Upravljanje investicijskih skladov

Na področju upravljanja investicijskih skladov Skupina trenutno upravlja 31 vzajemnih skladov in dve investicijski družbi. KD Skladi je vodilna družba za upravljanje premoženja v Sloveniji in upravlja eno investicijsko družbo in KD krovni sklad s 17 podskladi. V regiji Skupina upravlja štiri vzajemne sklade na Hrvaškem, tri v Romuniji, dva vzajemna sklada in investicijsko družbo v Bolgariji, dva vzajemna sklada na Slovaškem, dva v Makedoniji in enega v Srbiji.

### Zavarovalništvo

Zavarovalniška dejavnost Skupine KD obsega življenjska, premoženjska in zdravstvena zavarovanja. V Sloveniji delujeta dve delniški družbi: življenjska zavarovalnica KD Življenje d. d. in Adriatic Slovenica d. d., ki je univerzalna zavarovalnica in trži življenjska ter premoženjska zavarovanja, vključno z zdravstvenimi zavarovanji. Adriatic Slovenica je bila leta 2008 na drugem mestu med zavarovalnicami v Sloveniji, KD Življenje pa je bila prav tako na drugem mestu med življenjskimi zavarovalnicami. Trenutno je z življenjskimi zavarovanji prisotna v Bolgariji, Romuniji, Ukrajini, na Hrvaškem in na Slovaškem. Skupina trži premoženjska zavarovanja prek premoženjske zavarovalnice AS neživotno osiguranje v Srbiji.

### Prodaja finančnih storitev

V Skupine od leta 2007 posluje družba KD Finančna točka d. o. o., ki združuje ponudbo vseh finančnih storitev Skupine KD. To ni samo skupni prodajni kanal, ampak je tudi oprijemljiva nadgradnja storitev za stranke, saj so na enem mestu na voljo vse finančne storitve.

### Kapitalske naložbe

Kapitalske naložbe v Skupini upravljata družba KD Group d. d. in KD Kapital d. o. o. Med pomembnejše dejavnosti spadajo nepremičnine, založništvo, upravljanje zaprtih investicijskih skladov v jugovzhodni Evropi in upravljanje sklada tveganega kapitala.



## POMEMBNEJŠI DOGODKI V PRVEM POLLETJU LETA 2009

### Januar

- Družba KD Skladi, d. o. o., med prvimi v Sloveniji oblikuje KD Krovni sklad, vseh 17 obstoječih vzajemnih skladov družbe pa se preoblikuje v njegove podsklade.
- Na tradicionalni, že peti podelitvi Kapitalovih nagrad najboljšim upravljavcem vzajemnih skladov prejme sklad denarnega trga KD MM nagrado „Zlati V“ v kategoriji denarnih skladov za obdobje enega leta.

### Februar

- Nadzorni svet KD Group d. d. z dnem 3. februarja 2009 imenuje štiričlansko upravo, ki jo sestavljajo predsednik uprave Matjaž Gantar in člani uprave Peter Grašek, Matija Šenk in Aljoša Tomaž.
- AS neživotno osiguranje a. d. o., Beograd, odpre podružnico v Nišu (Srbija).
- Družba KD Skladi, d. o. o. ponudi novo sodobno storitev, spletno poslovalnico KD Skladi.net, ki vlagateljem brezplačno omogoča varen vpogled v njihovo stanje v izbranih podskladih družbe za upravljanje KD Skladi, d. o. o.

### Marec

- Na 13. skupščini delničarjev KD d. d. so bili 6. marca za naslednje štiriletno mandatno obdobje za člane nadzornega sveta imenovani Milan Kneževič, Sergej Racman, Aleksander Sekavčnik in Tomaž Butina. Nov mandat članom nadzornega sveta začne teči 9. marca 2009.
- Nadzorni svet KD d. d. na seji 6. marca za obdobje nadaljnjih štirih let za direktorja družbe KD d. d. ponovno imenuje Matjaža Gantarja. Mandat direktorju prične teči 7. marca 2009.
- Na 12. skupščini delničarjev 6. marca so za člane nadzornega sveta KD Group d. d. ponovno imenovani dr. Aleš Vahčič, Alojz Penko in Bojan Sekavčnik. Mandat nadzornikom začne teči 9. marca.
- Začetek poslovanja KD Banke d. d., Ljubljana, specializirane za storitve privatnega in osebnega bančništva.
- Skupina KD praznuje 15. obletnico poslovanja – 11. marca 1994 je bila v sodni register vpisana družba Kmečka družba, pravna predhodnica družbe KD Skladi, d. o. o.
- KD Življenje d. d. začne tržiti Fondpolico Maks Garant Plus, edinstveno življenjsko zavarovanje za primer smrti in doživetja, z obročnim ali enkratnim plačilom premije in izplačilom najmanj skupne vsote plačanih čistih premij ob izteku zavarovanja.
- Funkcijo predsednika uprave KD Skladi, d. o. o., prevzame dr. Peter Groznik.

### April

- Funkcijo predsednika uprave KD Finančne točke, d. o. o., prevzame Matej Marošek.

### Maj

- Nadzorni svet družbe KD je na svoji prvi redni seji 25. maja 2009 obravnaval in sprejel revidirano Letno poročilo družbe KD d. d. in Skupine KD za leto 2008.
- KD Victoria kot najstarejši hrvaški vzajemni sklad praznuje 10. obletnico svojega poslovanja.

### Junij

- Po raziskavi ugleda, ki jo izvaja družba Kline & Partner, Matjaž Gantar zasede 4. mesto med najuglednejšimi direktorji.

KD d. d. pomembne dogodke skladno z zakonskimi obveznostmi redno objavlja na spletnem portalu Ljubljanske borze vrednostnih papirjev SEOnet in na spletni strani družbe [www.kd-fd.si](http://www.kd-fd.si).



## PREGLED DOGAJANJA V GOSPODARSKEM OKOLJU

### Kapitalski trgi

#### Slovenija

Polletna bilanca donosov vlagateljev na slovenskem trgu se uvršča na spodnji del lestvice držav v razvoju oziroma na vrh donosov razvitih ekonomij. Svetovni indeks MSCI World je porasel za 5 odstotkov, indeks SBI20 pa, zahvaljujoč predvsem domačima paradnima konjema Krki in Telekomu, za 15. Konec meseca junija je bilo v Sloveniji 86.481 brezposelnih. V primerjavi z decembrom se je brezposelnost povečala za 30,6 odstotka, v primerjavi z junijem lani pa za 42,4 odstotka. V prvem polletju se je na Zavodu RS za zaposlovanje na novo prijavilo 56.209 brezposelnih oseb ali 90,6 odstotka več kot v enakem lanskem obdobju, od tega v mesecu juniju 8.274. Stopnja registrirane brezposelnosti je v mesecu aprilu sicer znašala 8,8 odstotka. Vrednost kazalnika gospodarske klime je v mesecu juniju v Republiki Sloveniji ostala nespremenjena. Zaupanje se je rahlo poslabšalo v gradbeništvu in trgovini na drobno, izboljšalo pa v predelovalnih ter storitvenih dejavnostih. Manj pesimistični so tudi potrošniki. K povišanju optimizma so najbolj prispevale predvsem bolj optimistične napovedi potrošnikov o brezposelnosti v prihodnjih 12 mesecih. Med vsemi kazalniki se je v primerjavi s prejšnjim mesecem prav ta najbolj dvignil (za 10 odstotnih točk). Sicer smo bili v mesecu juniju na področju podjetniških obveznic priča izdaji nove obveznice s strani Petrola s fiksno, 7,57-odstotno letno obrestno mero v skupni nominalni vrednosti 50 milijonov evrov. Med rezultati podjetij velja izpostaviti večje rezervacije slovenskih bank, ki so posledica povečanja pričakovanih slabih posojil, stabilno poslovanje Krke in veliko razočaranje pri poslovanju slovenskega Telekoma. Padce v neto dobičku je utrpel tudi Petrol, še posebej zaradi oslabitve naložbe v Istrabenzu. Polletje je bilo zaznamovano tudi s špekulacijami o razbitju mreže družb okoli Pivovarne Laško.

#### Razviti trgi

Če pogledamo donose na razvitih delniških trgih v prvih šestih mesecih letošnjega leta, bi bila trditev o dolgočasnih mesecih na borzah po svetu še kako napačna. Ameriški indeks S&P 500 je sicer v prvih dveh kvartalih letošnjega leta zrasel le za 1,78 odstotka, nemški DAX je zadnji dan v prvem polletju v primerjavi s koncem lanskega leta zaključil par točk nižje, podobno lahko rečemo za angleški FTSE 100 in ostale razvite delniške trge. Ob natančnejšem pregledu borznega dogajanja ugotovimo, da je bilo v tako kratkem času preseženih kar nekaj borznih rekordov v zadnjem obdobju. 9. marca, ko je ameriški indeks S&P 500 dosegel dno in dan zaključil pri 676,53 točke, se je veliko pisalo in govorilo o možnosti scenarija ponovitve depresije iz tridesetih let prejšnjega stoletja, o nestabilnosti finančnega sistema, o možnosti nacionalizacije nekaterih največjih ameriških bank itn. Ko se je verjetnost opisanega scenarija zmanjšala, kolikor se največ lahko, in ko se je na številnih področjih vzpostavilo stanje iz časa pred propadom ameriške investicijske banke Lehman Brothers, so bili izpolnjeni pogoji za začetek močne rasti svetovnih borznih indeksov. Ameriški delniški indeks S&P 500 je v prvih štirinajstih dneh po doseženem dnu zrasel za 21 odstotkov, kar je pomenilo najhitrejšo rast od leta 1938 naprej. V prvih dvanajstih tednih po doseženem dnu je indeks S&P 500 zrasel za 37 odstotkov, v mesecu juniju pa se je rast popolnoma ustavila in tako je indeks beležil le 20 bazičnih točk premika navzgor. Če pogledamo po sektorjih, ugotovimo, da so v prvih šestih mesecih le trije sektorji v pozitivnih številkah. Zmagovalec prvega polletja je sektor tehnologije, ki je v prvih šestih mesecih zrasel za 24,08 odstotka, sledi sektor surovin in energije, ki je beležil 12,28 odstotno rast, in nazadnje še sektor trajnih potrošniških dobrin, ki je istem obdobju zrasel za 7,52 odstotka. V negativnem območju sta bila še vedno finančni sektor (-4,76 odstotka) in sektor industrije (-7,68 odstotka). Indeks volatiliti (VIX) je še vedno nad dolgoletnim povprečjem, a je v zadnjih dveh mesecih prebil mejo pod 30 in tako prišel na ravni lanskega septembra. Guverner ameriške centralne banke Ben Bernanke je potrdil, da se funkcionalnost finančnega sistema izboljšuje. TED Spread (razlika v donosnosti trimesečne zakladne menice in obrestne mere, po katerem si banke na medbančnem trgu za tri mesece posojajo denar) je v zadnjem mesecu padel pod mejo 50; povprečna vrednost, merjena od leta 2000 naprej, znaša 53. Sam kazalnik, ki mu nekateri pravijo med drugim tudi indeks strahu oziroma indeks zaupanja, kaže na pripravljenost bank, da denar posojajo drugim bankam. Po prostem padcu večine ekonomij razvitega sveta v zadnjem kvartalu lanskega in prvem kvartalu letošnjega leta smo bili v drugem kvartalu letošnjega leta priča manjšemu upočasnjevanju gospodarske aktivnosti. Vendar o hitrem okrevanju za zdaj še ne moremo govoriti; za ZDA se pričakuje rast gospodarske aktivnosti ob koncu letošnjega leta in nato nadaljevanje počasnega okrevanja v letu 2010, za Zahodno Evropo bo ta proces prišel z zamikom v odnosu do ZDA.





## Jugovzhodna Evropa

Države Jugovzhodne Evrope so vse uvoznice kapitala in prejemnice pomoči iz evropskih strukturnih skladov, kot neto uvoznice dobrin in storitev pa jih je velika večina utrpela precejšnje padce svojih valut. V mesecu aprilu so se zadeve sicer začele izboljševati, saj so IMF, KfW in Svetovna banka odobrili prehodna posojila, ki vsaj začasno nudijo močno potrebno stabilizacijo domačega gospodarstva. Tuja podjetja v teh državah so tudi močno vezana na avtomobilsko in drugo težko industrijo, ki sta obe utrpeli močne padce zaradi presežnih kapacitet. Med indeksi na tleh bivše Jugoslavije je največ pridobil indeks MBI10, ki se je okrepil za več kot 20 odstotkov, Belex15 je svojo vrednost ohranil nespremenjeno, precej negativno pa ja zaključil SASX-10, ki je izgubil 16 odstotkov. Skupno vsem naštetim trgom je bil pešajoč promet in odsotnost tujih portfeljskih vlagateljev, kar bo vodilo v konsolidacijo domače finančne industrije tako na področju borznega posredovanja kot vzajemnih skladov.

## **Slovenski zavarovalni trg**

Kljub napovedim o stabiliziranju poslovnega okolja v svetu in slovenskem gospodarskem prostoru do zaključka leta 2009 se le-te v prvi polovici leta 2009 niso uresničile in učinki gospodarsko-finančne krize ter s tem povezan občutek materialne negotovosti prebivalstva se močno odražajo tudi v dejavnosti življenjskega zavarovalništva. Življenjske zavarovalnice so tako v prvem polletju leta 2009 obračunale za 238,6 milijona evrov zavarovalne premije, kar je za 4 odstotke manj kot v primerljivem lanskoletnem obdobju. V ponudbi življenjskih zavarovanj se povečuje ponudba zavarovanj brez varčevalne komponente, torej riziko življenjska zavarovanja, ki krijejo nevarnosti smrti, pri zavarovanjih z varčevalno komponento pa zavarovanja z vsaj minimalno garancijo donosov. Na področju premoženjskih zavarovanj, zaradi njihovega namena in temeljnih značilnosti, vpliv t. i. globalne gospodarske in finančne krize ni tako izrazit kot pri življenjskih zavarovanjih. Zavarovalnice so skupaj zbrale za 803.615.911 milijonov evrov zavarovalne premije<sup>4</sup> oziroma 5,4 odstotka več glede na prvo polovico leta 2008.

---

<sup>4</sup> Brez premij KAD in SOP.



## UPRAVLJANJE S POSLOVNIMI TVEGANJI

Razmere v notranjem in mednarodnem poslovnem okolju so v prvi polovici leta 2009 ostale zaostrene. To se je odražalo tako v razpoložljivosti finančnih virov kot v zadržanosti investitorjev ter previdnosti zavarovancev. Ker situacija ne omogoča pretiranega vpliva na prihodkovno stran, se osredotočamo na gospodarnejše ravnanje z viri, povečevanje učinkovitosti ter iskanje dodatnih možnosti za izkoriščanje sinergij. Aktivnosti so bile v prvi polovici leta 2009 in bodo tudi v drugi polovici leta 2009 usmerjene tudi v zmanjševanje možnosti zlorab ter goljufij, ki so spremljajoč pojav v obdobju gospodarske recesije, ter v upravljanje ostalih vrst operativnega tveganja.

Z upravljanjem finančnih tveganj želimo doseči predvsem stabilnost poslovanja in zmanjševati izpostavljenost posameznim tveganjem do sprejemljive ravni. Skupina jim je izpostavljena prek finančnih sredstev in obveznosti, pozavarovalnih terjatev ter zavarovalnih obveznosti. Glavno tveganje predstavlja možnost, da pritoki iz finančnih naložb ne zadostujejo za kritje odtokov, izhajajočih iz zavarovalnih pogodb, pa tudi tveganje, da družbe v nekem trenutku ne bodo imele dovolj sredstev za poravnavo svojih tekočih obveznosti oziroma za vzdrževanje tekočega poslovanja. Glede na to, da večina družb v Skupini spada v regulirane dejavnosti, je to področje obvladovano že z upoštevanjem zakonskih določil. V letu 2008 se je dejansko izkazalo, da sta finančno tveganje in njegovo obvladovanje za doseganje postavljenih ciljev bistvenega pomena. Zato sprotno načrtujemo in spremljamo denarne tokove ter poskušamo proaktivno zagotavljati stabilnost poslovanja Skupine. Razpoložljivost virov na denarnem trgu se v prvi polovici leta 2009, v primerjavi z letom 2008 ni izboljšala. Banke so na splošno zaostrele pogoje financiranja, skrajšale ročnost kratkoročnih posojil, zvišale obrestne marže in v standardne pogoje vključile dodatne klavzule, ki jim omogočajo večjo fleksibilnost. Tveganja, povezana s plačilno sposobnostjo Skupine, smo v prvem polletju letošnjega leta uravnavali z učinkovitim kratkoročnim in dolgoročnim upravljanjem denarnih sredstev. Plačilno sposobnost smo zagotavljali z rednim denarnim tokom iz poslovanja, z dogovorjenimi kratkoročnimi posojilnimi linijami pri bankah ter z dnevnim, drsečim tedenskim, mesečnim in večmesečnim načrtovanjem ter spremljanjem denarnih tokov. Optimizirali smo stanja kratkoročnih sredstev v lasti odvisnih družb.

Tveganja, ki so povezana z obvladovanjem tržnih tveganj, obvladujejo družbe v Skupini samostojno, načini pa so povezani predvsem z zakonitostmi posameznih panog in se lahko bistveno razlikujejo po posameznih divizijah. Družbe v Skupini spremljajo in obvladujejo tržna tveganja pri naložbah v finančne instrumente s skrbno izbrano sektorsko in geografsko sestavo naložb ter s primerno razpršenostjo naložb. V dejavnosti upravljanja premoženja za spremljanje, merjenje in obvladovanje tržnih tveganj uporabljamo kvantitativne metode merjenja tveganj v primerjavi z izbranimi sodili donosnosti (vrednosti parametrov beta glede na izhodišče – „benchmark“, standardna napaka sledenja izhodišču – „benchmarku“ („tracking error“) in relativno tveganje). Zavarovalnice morajo že po zakonu o zavarovalništvu naložbe kritnega sklada uskladiti s svojimi obveznostmi na podlagi zavarovalnih pogodb, katerih višina je odvisna od sprememb tečajev valut, sprememb obrestne mere in cen vrednostnih papirjev.

V okviru zavarovalnega tveganja je poslovanje zavarovalnic izpostavljeno tveganju pri sprejemu rizikov v zavarovanje („underwriting process risk“), tveganju, da je produkt neustrezno načrtovan („product design risk“), cenovnemu tveganju („pricing risk“), tveganju ekonomskega okolja („economic environment risk“), tveganju zaradi obnašanja zavarovalcev („policyholder behaviour risk“), tveganju zaradi neustrezne ocene višine obveznosti iz zavarovalnih pogodb („reserving risk“) in tveganju škod („claims risk“).

Zavarovalne družbe v Skupini so razvile lastno politiko sklepanja zavarovalnih pogodb, da bi razpršile prevzeta tveganja. Zavarovalna tveganja obvladujemo tako, da:

- tveganja, ki presegajo vnaprej določen obseg, prenesemo na pozavarovalno družbo,
- razpršimo prevzeta tveganja in dosegamo zadostnost števila tveganj v posamezni kategoriji zaradi zmanjšanja variabilnosti pričakovanih rezultatov,
- ob razvoju novih zavarovalnih produktov ustrezno določamo parametre, ki določajo zavarovalno premijo.



## ANALIZA POSLOVANJA

### Poslovanje KD, finančne družbe, d. d. v prvem polletju 2009

Pomembni poudarki poslovanja družbe KD d. d.:

- čisti poslovni izid je v prvem polletju 2009 znašal negativnih 0,3 milijona evrov;
- finančni prihodki so v enakem obdobju znašali 0,1 milijona evrov kar glede na prvo polletje 2008 pomeni padec za 96 odstotkov;
- finančni odhodki so znašali 0,4 milijona evrov in so se glede na primerljivo obdobje v letu 2008 znižali za 3 odstotke;
- celotna sredstva so ob polletju 2009 znašala slabih 60 milijonov evrov, kar je podobno kot konec leta 2008;
- kapital je konec junija 2009 znašal 43,9 milijona evrov oziroma 1 odstotek manj glede na konec leta 2008.

### Poudarki iz izkaza poslovnega izida

IZKAZ POSLOVNEGA IZIDA (v tisoč EUR)	1-6 2009	1-6 2008	Indeks 1-6 2009 / 1-6 2008
<b>Kosmati poslovni prihodki</b>	<b>6</b>	<b>2</b>	<b>229</b>
<b>Poslovni odhodki</b>	<b>(49)</b>	<b>(82)</b>	<b>61</b>
Stroški blaga, materiala in storitev	(45)	(75)	59
Stroški dela	0	0	-
Amortizacija in prevrednotovalni poslovni odhodki	(5)	(6)	79
Drugi poslovni odhodki	0	0	-
<b>Poslovni izid iz poslovanja</b>	<b>(44)</b>	<b>(79)</b>	<b>55</b>
<b>Finančni prihodki</b>	<b>118</b>	<b>2.868</b>	<b>4</b>
Finančni prihodki iz deležev	108	2.856	4
Finančni prihodki iz danih posojil	10	12	87
Finančni prihodki iz poslovnih terjatev	0	0	-
<b>Finančni odhodki</b>	<b>(401)</b>	<b>(414)</b>	<b>97</b>
Finančni odhodki iz oslabitev in odpisov finančnih naložb	(8)	0	-
Finančni odhodki iz finančnih obveznosti	(392)	(414)	95
Finančni odhodki iz poslovnih obveznosti	0	(0)	0
<b>Drugi prihodki</b>	<b>0</b>	<b>0</b>	<b>0</b>
<b>Drugi odhodki</b>	<b>0</b>	<b>(0)</b>	<b>0</b>
<b>Odloženi davek in davek iz dobička</b>	<b>0</b>	<b>0</b>	<b>-</b>
<b>Čisti poslovni izid obračunskega obdobja</b>	<b>(327)</b>	<b>2.374</b>	<b>(14)</b>



## Poudarki iz bilance stanja

BILANCA STANJA (v tisoč EUR)	30.06.2009	31.12.2008	Indeks 30.06.2009 / 31.12.2008
<b>Sredstva</b>	<b>59.994</b>	<b>59.848</b>	<b>100</b>
<b>Dolgoročna sredstva</b>	<b>59.224</b>	<b>58.641</b>	<b>101</b>
Dolgoročna finančna sredstva	59.204	58.616	101
Dolgoročna poslovna sredstva	20	25	80
<b>Kratkoročna sredstva</b>	<b>769</b>	<b>1.207</b>	<b>64</b>
Kratkoročna finančna sredstva	719	1.152	62
Kratkoročna poslovna sredstva	50	55	92
<b>Obveznosti do virov sredstev</b>	<b>59.994</b>	<b>59.848</b>	<b>100</b>
<b>Kapital</b>	<b>43.928</b>	<b>44.341</b>	<b>99</b>
<b>Finančne in poslovne obveznosti</b>	<b>16.065</b>	<b>15.506</b>	<b>104</b>
Finančne obveznosti	15.973	15.310	104
Poslovne in druge obveznosti	92	196	47

## Poslovanje Skupine KD v prvem polletju 2009

Pomembni poudarki poslovanja Skupine KD:

- čisti poslovni izid je v prvem polletju 2009 znašal negativnih 12,2 milijona evrov
- poslovni prihodki so v enakem obdobju znašali 184,4 milijona evrov in so se glede na primerljivo obdobje v letu 2008 znižali za 7 odstotkov
- celotna sredstva so ob polletju 2009 znašala 816,7 milijona evrov, kar je 5 odstotkov več kot konec leta 2008
- kapital je konec junija 2009 znašal 165 milijonov evrov oziroma 4 odstotke manj glede na konec leta 2008.



## Poudarki iz izkaza poslovnega izida

IZKAZ POSLOVNEGA IZIDA (v tisoč EUR)	1-6 2009	1-6 2008	Indeks 1-6 2009 / 1-6 2008
<b>Poslovni prihodki</b>	<b>184.393</b>	<b>198.404</b>	<b>93</b>
Čisti prihodki od zavarovalnih premij	163.314	160.868	102
Čisti prihodki od prodaje blaga in storitev	7.102	14.740	48
Prihodki provizij	4.901	9.802	50
Drugi poslovni prihodki	9.075	12.995	70
<b>Neto finančni prihodki iz naložb *</b>	<b>21.647</b>	<b>(18.652)</b>	<b>(116)</b>
<b>Poslovni odhodki</b>	<b>(212.846)</b>	<b>(178.468)</b>	<b>119</b>
Stroški storitev	(34.942)	(36.829)	95
Stroški dela	(29.739)	(32.247)	92
Čisti odhodki za zavarovalna upravičenja in škode	(133.625)	(89.420)	149
Drugi odhodki	(14.540)	(19.973)	73
<b>Izid iz poslovanja</b>	<b>(6.806)</b>	<b>1.284</b>	<b>(530)</b>
Finančni odhodki	(5.231)	(5.471)	96
Finančni prihodki/odhodki iz deležev v pridruženih družbah	(379)	(3.955)	10
Davek	258	(512)	(50)
<b>Čisti poslovni izid poslovnega leta **</b>	<b>(12.159)</b>	<b>(8.654)</b>	<b>140</b>

\* Brez pripadajočega deleža dobička od pridruženih podjetij.

\*\* Vsebuje tudi del čistega dobička poslovnega leta, ki pripada manjšinskim lastnikom.

## Poudarki iz bilance stanja

BILANCA STANJA (v tisoč EUR)	30.06.2009	31.12.2008	Indeks 30.06.2009 / 31.12.2008
<b>Sredstva</b>	<b>816.748</b>	<b>774.659</b>	<b>105</b>
Neopredmetena in opredmetena osnovna sredstva	92.247	87.259	106
Naložbene nepremičnine	30.045	28.708	105
Finančna sredstva in naložbe	423.353	406.592	104
Terjatve, zaloge in drugo	110.491	124.788	89
Naložbe zavarovancev in pozavarovalne pogodbe	126.133	95.970	131
Denar in denarni ustrezniki	34.479	31.343	110
<b>Obveznosti do virov sredstev</b>	<b>816.748</b>	<b>774.659</b>	<b>105</b>
Kapital *	165.042	172.164	96
Obveznosti iz naslova zavarovalnih pogodb	286.679	277.681	103
Obveznosti do zav., ki prevzemajo naložbeno tveganje	108.872	79.309	137
Naložbene pogodbe	16.816	16.330	103
Finančne obveznosti	195.072	183.180	106
Poslovne in druge obveznosti	44.268	45.995	96

\* Vsebuje tudi manjšinski kapital.

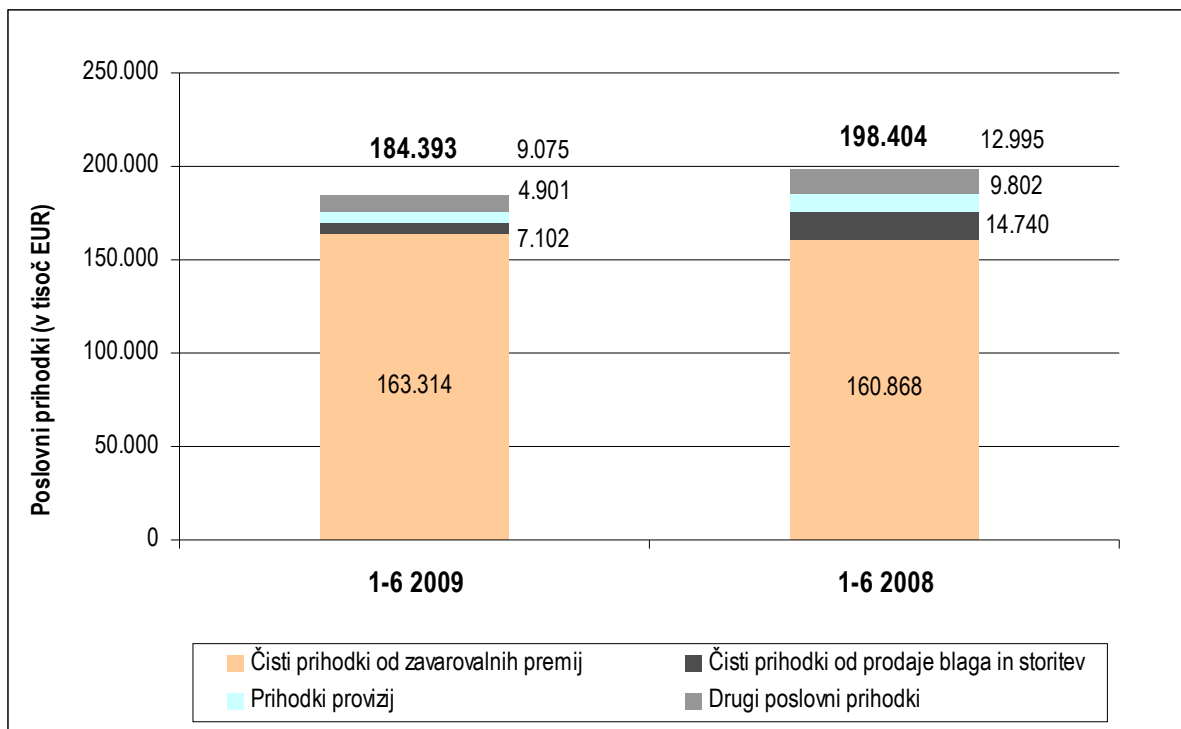


## Poslovni prihodki

### Struktura poslovnih prihodkov

Poslovni prihodki so v prvem polletju 2009 znašali 184,4 milijona evrov, kar je 7-odstotno znižanje v primerjavi z enakim obdobjem v 2008. V strukturi poslovnih prihodkov prevladujejo čisti prihodki od zavarovalnih premij s 89-odstotnim deležem in 2-odstotno rastjo glede na predhodno leto – znašali so 163,3 milijona evrov.

Poslovni prihodki za prvo polletje 2009 in 2008 (v tisoč EUR):

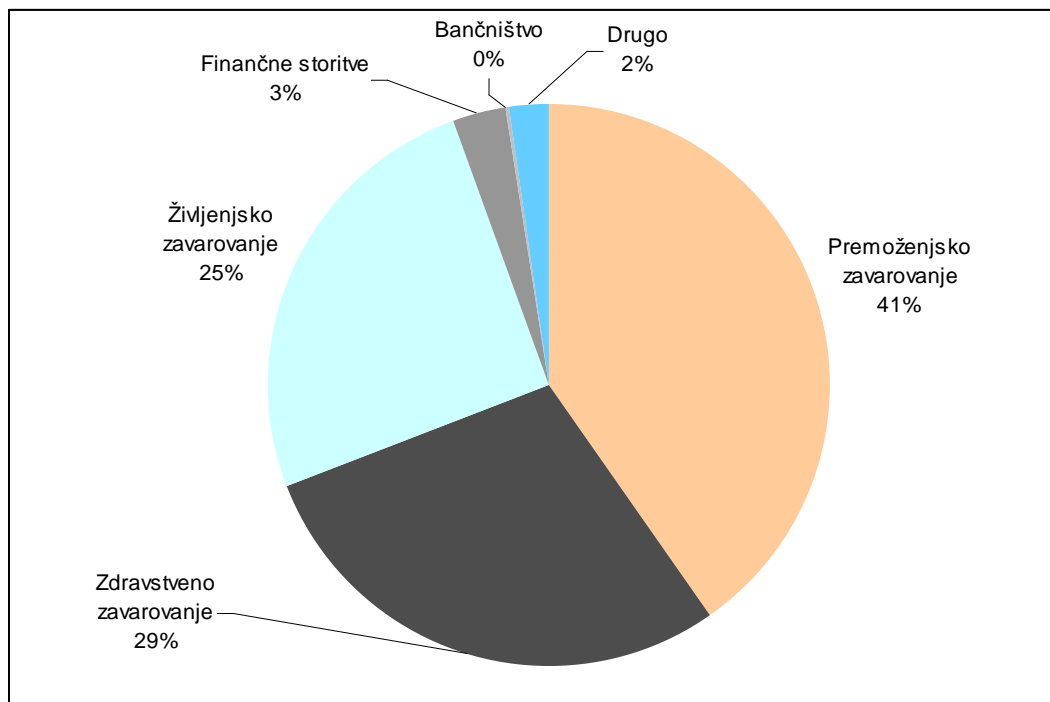




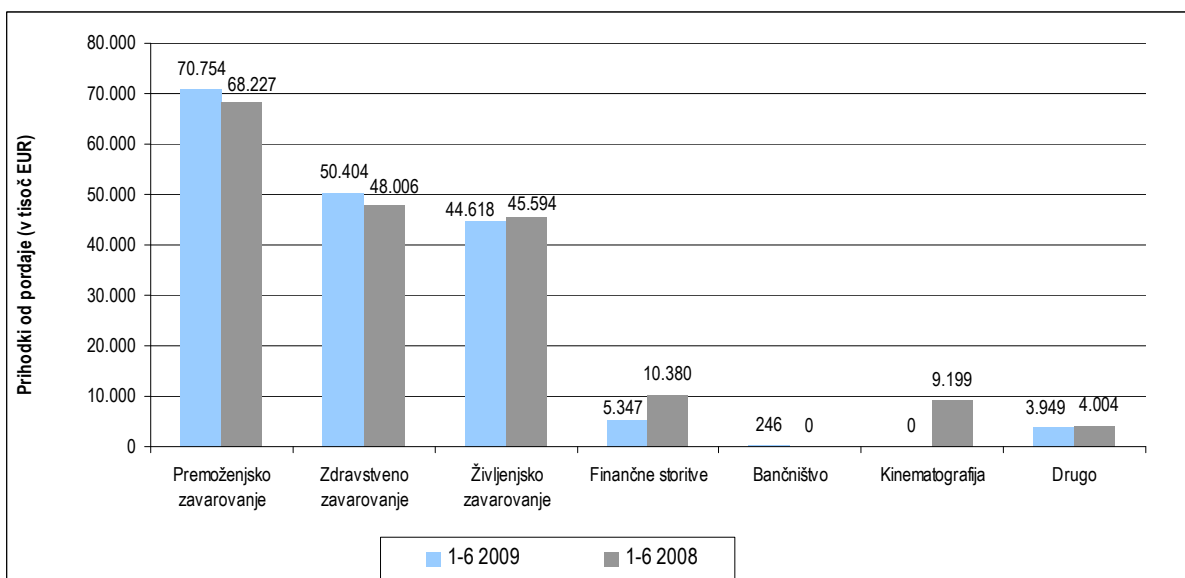
## Prihodki od prodaje

Prihodki od prodaje<sup>5</sup> so v prvem polletju 2008 znašali 175,3 milijona evrov. Glavnino predstavlja dejavnost premoženjskih zavarovanj z 41-odstotnim deležem, sledijo zdravstvena zavarovanja z 29-odstotnim deležem in življenjska zavarovanja s 25-odstotnim deležem.

Struktura prihodkov od prodaje po področnih odsekih v prvem polletju 2009 (v %):



Prihodki od prodaje po področnih odsekih v prvem polletju 2009 in 2008 (v tisoč EUR):



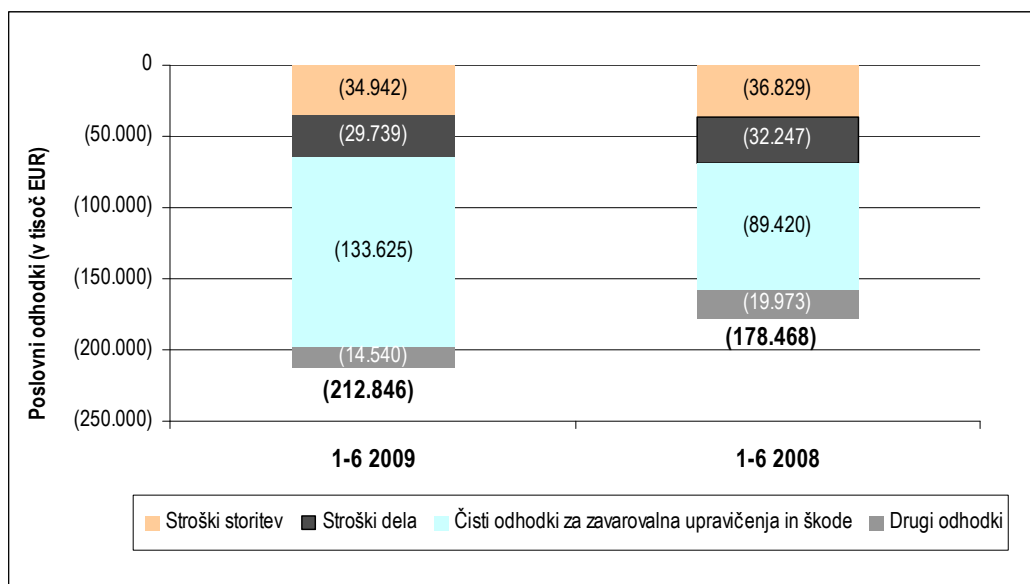
<sup>5</sup> Prihodki od prodaje: čisti prihodki od prodaje blaga in storitev + čisti prihodki od zavarovalnih premij + prihodki provizij



## Poslovni odhodki

V prvem polletju 2009 so poslovni odhodki znašali 212,8 milijona evrov, kar je 19 odstotkov več kot v enakem obdobju 2008. Največji – 63-odstotni delež predstavljajo čisti odhodki za zavarovalna upravičenja in škode, ki so se v prvem polletju 2009 povišali predvsem na račun spremembe dolgoročnih zavarovalnih rezervacij (povišanje obveznosti do zavarovancev, ki prevzemajo naložbeno tveganje). Stroški dela, storitev in drugi odhodki so se znižali glede na enako obdobje v lanskem letu, kar je rezultat optimizacije poslovanja v Skupini.

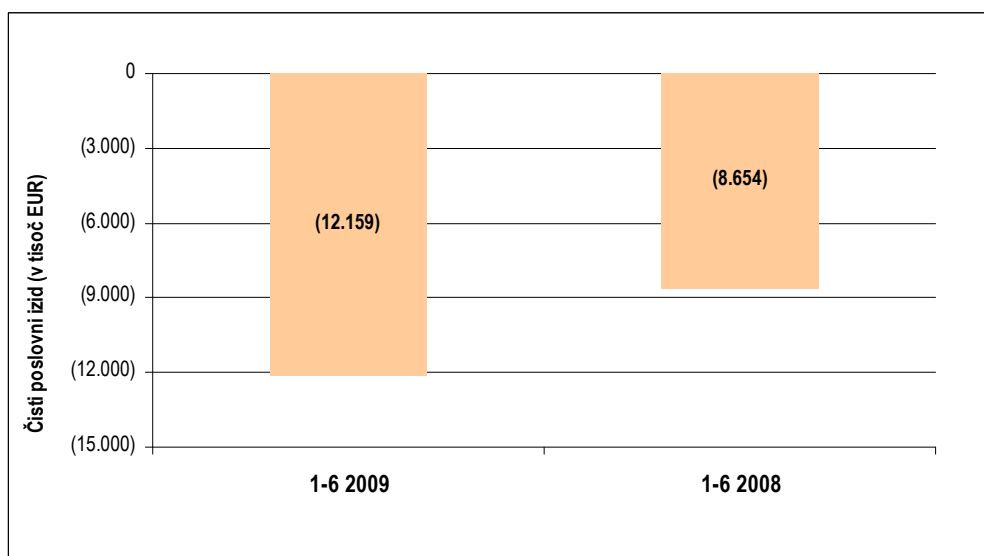
Struktura poslovnih odhodkov v prvem polletju 2009 in 2008 (v tisoč EUR):



## Čisti poslovni izid

Čisti poslovni izid je v prvem polletju 2009 znašal negativnih 12,2 milijona evrov, kar je slabše kot v prvem polletju 2008 ko je izguba znašala 8,7 milijona evrov.

Čisti poslovni izid Skupine v prvem polletju 2009 in 2008 (v tisoč EUR):



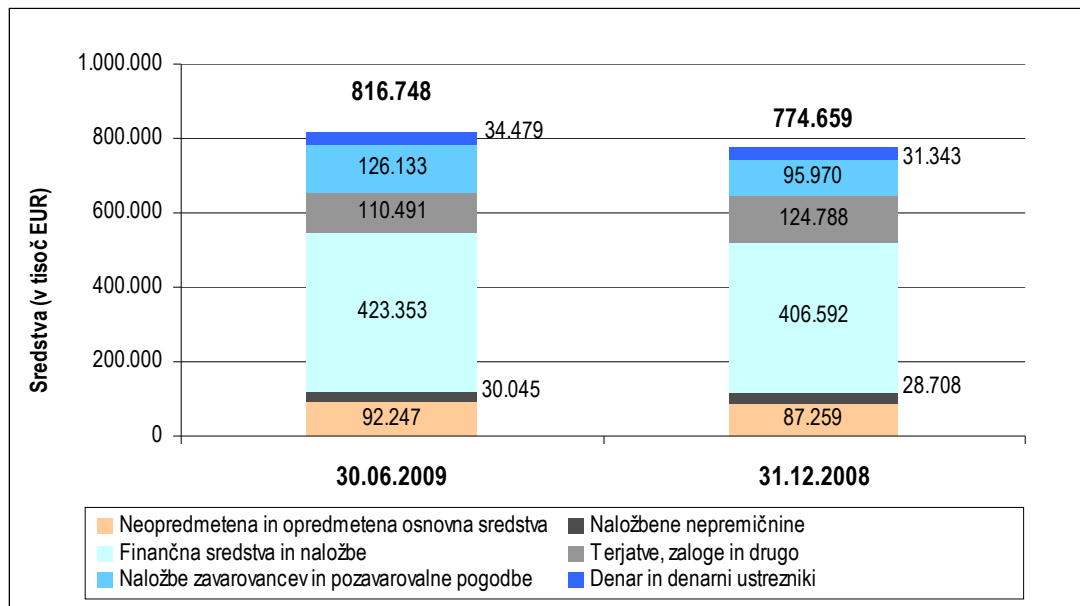




## Sredstva

Celotna sredstva Skupine so na 30.6.2009 znašala 816,7 milijona evrov oziroma 5 odstotkov več glede na stanje ob koncu leta 2008. V strukturi sredstev prevladujejo finančna sredstva in naložbe z 52-odstotnim deležem.

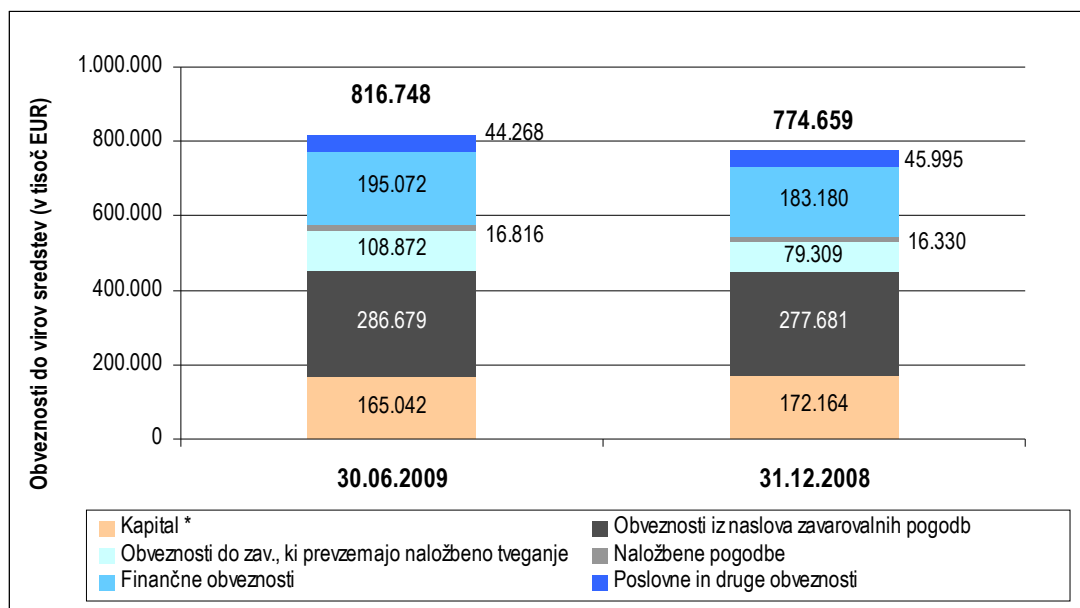
Sredstva - primerjava na dan 30.6.2009 in 31.12.2008 (v tisoč EUR):



## Obveznosti do virov sredstev

V strukturi obveznosti do virov sredstev se je kapital znižal za 4 odstotke in je konec junija 2009 znašal 165 milijonov evrov. Na drugi strani so se povišale obveznosti iz naslova zavarovalnih premij, obveznosti do zavarovancev, ki prevzemajo naložbeno tveganje ter finančne obveznosti. Glavni razlog za porast finančnih obveznosti je v vstopu Skupine v dejavnost bančništva.

Obveznosti do virov sredstev - primerjava na dan 30.6.2009 in 31.12.2008 (v tisoč EUR):





## KLJUČNI Poudarki Poslovanja Glavnih Dejavnosti

### Bančništvo in upravljanje investicijskih skladov

#### Bančništvo

Ob preoblikovanju KD BPD v KD Banko je Skupina KD razširila svoje poslovanje na področje bančništva. KD Banka je na začetku svojega poslovanja namenjena privatnemu in osebnemu bančništvu, pozneje pa bo dejavnost razširila na komercialno bančništvo. Še naprej ponuja vse storitve, ki jih je razvijala KD BPD – investicijsko bančništvo, vključno z borznim posredovanjem, individualnim upravljanjem premoženja in storitvami podjetniških financ. Področje bančništva obsega tudi individualno upravljanje premoženja in borzno posredovanje na Hrvaškem, zaradi prilagajanja razmeram na trgu pa Skupina optimizira svoje poslovanje v Bolgariji, kjer je v teku postopek zapiranja družbe KD Securities (Bolgarija) skladno s tamkajšnjimi predpisi, natančno pa preučuje tudi razmere na romunskem trgu.

#### Upravljanje investicijskih skladov

Družbe za upravljanje v Skupini so se v prvem polletju leta 2009 še vedno spopadale z reševanjem posledic finančne in gospodarske krize, ki je prizadela kapitalske trge leta 2008. Zaradi spremenjenih razmer poslovanja in prilagajanja dogajanjem na trgu so družbe racionalizirale in optimizirale poslovanje ter iskale sinergije znotraj Skupine z namenom izboljšati kakovost storitev za varčevalce v investicijskih skladih in profesionalnost vseh vidikov poslovanja, vključno s korporativnim upravljanjem in odgovornostjo nadzornih svetov.

Razmere na kapitalskih trgih so se do sredine leta 2009 počasi stabilizirale. Skladi v Skupini so letošnje leto začeli uspešno tako z vidika donosnosti kot tudi z vidika novih vlagateljev, število pristopnih izjav se je zopet nekoliko povečalo in posledično v prvih šestih mesecih v Sloveniji beležimo pozitivne prilive v sklade. Skupna vrednost sredstev v upravljanju vseh družb za upravljanje v Skupini je na dan 30. 6. 2009 znašala 408,7 milijona evrov, skupaj z dobro poučenimi vlagatelji pa 427,2 milijona evrov.

### Zavarovalništvo

#### Življenjska zavarovanja

Življenjska zavarovalnica KD Življenje je ob prvem polletju leta 2009 zadržala 13,7-odstotni tržni delež s konca leta 2008, na slovenskem trgu je družba v prvem polletju zbrala 32,7 milijona evrov kosmate obračunane premije. Zavarovalnica je v začetku meseca marca na trgu ponudila novo življenjsko zavarovanje – Fondpolico Maks Garant Plus. Gre za edinstveno življenjsko zavarovanje za primer smrti in doživetja z obročnim ali enkratnim plačilom premije, vezano na 15-letni sestavljeni dolžniški vrednostni papir z zapadlostjo ob doživetju zavarovanja, ki ima tudi ob obročnem plačilu premij glede donosnosti vse lastnosti produkta z enkratnim plačilom premije.

#### Premoženjska zavarovanja

Zavarovalnica Adriatic Slovenica je v prvem polletju tekočega leta uspešno uresničevala zastavljene cilje poslovanja. Ne glede na učinke recesije in ujm je zavarovalnici zaradi racionalizacije poslovanja ter dobre strategije naložbenja uspelo v prvem polletju realizirati poslovni izid, ki je večji od načrtovanega. Na področju premoženjskih zavarovanj je zavarovalnica zabeležila najvišjo rast na področju požarnih zavarovanj in drugih škodnih zavarovanj. Škodno dogajanje v zavarovalnici je bilo v okviru pričakovanega, razen na področju zdravstvenih zavarovanj, kjer na področju škod beležijo višjo rast od pričakovane. V zavarovalnici Adriatic Slovenica so v prvem polletju zbrali 131.458.340 evrov bruto obračunane premije ali za 0,6 odstotka več kot v enakem obdobju lani. Glavni vzrok nižje rasti premije je trenutno gospodarsko stanje ter selekcija rizikov. Zavarovalnica je marca na trgu ponudila ugodnejšo paketno ponudbo avtomobilskih zavarovanj, imenovano Paket za paket, ki ponuja vrsto prednosti, v maju pa je uvedla kar dve novi zavarovanji: Dom AS in Moja prva avto polica.



**NEREVIDIRANI RAČUNOVODSKI IZKAZI KD, FINANČNE DRUŽBE, D. D. S POJASNILI ZA OBDOBJE OD 1. JANUARJA DO 30. JUNIJA 2009**

**Bilanca stanja**

(v EUR)	30. 6. 2009	31. 12. 2008
<b>SREDSTVA</b>		
<b>Dolgoročna sredstva</b>		
Neopredmetena dolgoročna sredstva in dolgoročne aktivne časovne razmejitve	7.566	11.741
Opredmetena osnovna sredstva	6.540	7.226
Dolgoročne finančne naložbe	59.204.472	58.616.333
Dolgoročne poslovne terjatve	1.427	1.427
Odložene terjatve za davek	4.294	4.294
	<b>59.224.299</b>	<b>58.641.021</b>
<b>Kratkoročna sredstva</b>		
Kratkoročne finančne naložbe	718.891	1.152.008
Kratkoročne poslovne terjatve	-	16.220
Denarna sredstva	48.352	37.887
	<b>767.243</b>	<b>1.206.115</b>
<b>Kratkoročne aktivne časovne razmejitve</b>	<b>2.000</b>	<b>722</b>
<b>SKUPAJ SREDSTVA</b>	<b>59.993.542</b>	<b>59.847.858</b>
<b>Zunajbilančna sredstva</b>	<b>173.103.456</b>	<b>169.385.957</b>
<b>OBVEZNOSTI DO VIROV SREDSTEV</b>		
<b>Kapital</b>		
Vpoklicani kapital	1.555.967	1.555.967
Kapitalske rezerve	24.780.440	24.780.440
Rezerve iz dobička	19.450	19.450
Presežek iz prevrednotenja	-	86.663
Preneseni čisti poslovni izid	17.572.223	2.958.467
Čisti poslovni izid poslovnega leta	-	14.940.388
	<b>43.928.080</b>	<b>44.341.375</b>
<b>Dolgoročne obveznosti</b>		
Dolgoročne poslovne obveznosti	-	-
Odložene obveznosti za davek	-	21.666
	-	<b>21.666</b>
<b>Kratkoročne obveznosti</b>		
Kratkoročne finančne obveznosti	15.973.360	15.310.452
Kratkoročne poslovne obveznosti	92.102	171.965
	<b>16.065.462</b>	<b>15.482.417</b>
<b>Kratkoročne pasivne časovne razmejitve</b>	-	<b>2.400</b>
<b>SKUPAJ OBVEZNOSTI DO VIROV SREDSTEV</b>	<b>59.993.542</b>	<b>59.847.858</b>
<b>Zunajbilančne obveznosti</b>	<b>173.103.456</b>	<b>169.385.957</b>

Računovodske usmeritve in pojasnila so sestavni del računovodskih izkazov.



## Izkaz poslovnega izida

(v EUR)	1. 1. – 30. 6. 2009	1. 1. – 30. 6. 2008
Čisti prihodki od prodaje	5.566	2.427
	<b>5.566</b>	<b>2.427</b>
Stroški blaga, materiala in storitev	(44.557)	(75.374)
Stroški dela	-	-
Odpisi vrednosti		
Amortizacija	(4.860)	(6.164)
Prevrednotovalni poslovni odhodki	-	-
Drugi poslovni odhodki	-	-
	<b>(49.417)</b>	<b>(81.538)</b>
Finančni prihodki iz deležev	107.623	2.855.836
Finančni prihodki iz danih posojil	10.239	11.774
Finančni prihodki iz poslovnih terjatev	-	-
	<b>117.862</b>	<b>2.867.610</b>
Finančni odhodki iz oslabitev in odpisov finančnih naložb	(8.242)	-
Finančni odhodki iz finančnih obveznosti	(392.401)	(414.145)
Finančni odhodki iz poslovnih obveznosti	-	(109)
	<b>(400.643)</b>	<b>(414.254)</b>
Drugi prihodki	-	29
Drugi odhodki	-	(1)
	-	<b>28</b>
Poslovni izid pred davki	<b>(326.632)</b>	<b>2.374.273</b>
Davek iz dobička	-	-
Odloženi davek	-	-
<b>Čisti poslovni izid obračunskega obdobja</b>	<b>(326.632)</b>	<b>2.374.273</b>

Računovodske usmeritve in pojasnila so sestavni del računovodskih izkazov.

## Izkaz gibanja kapitala

( v EUR)	Vpoklicani kapital	Kapitalske rezerve		Rezerve iz dobička				Preneseni čisti poslovni izid	Čisti poslovni izid poslovnega leta	Presežek iz prevrednotenja	Skupaj
		Osnovni kapital	Vplačani presežek	Spl.prevredn. popr.kapitala	Zakonske rezerve	Rezerve za lastne delnice	Lastne delnice				
<b>1. 1. 2008</b>	<b>1.555.96</b>	<b>24.632.97</b>	<b>147.461</b>	<b>19.450</b>	-	-	<b>2.259.434</b>	<b>7.890.992</b>	<b>5.485.689</b>	<b>337.449</b>	<b>42.329.421</b>
<b>Premiki v kapital</b>	-	-	-	-	-	-	-	-	<b>2.374.273</b>	<b>(121.724)</b>	<b>2.252.549</b>
Vnos čistega poslovnega izida	-	-	-	-	-	-	-	-	2.374.273	-	2.374.273
Vnos zneska prevrednotenja	-	-	-	-	-	-	-	-	-	(121.724)	(121.724)
<b>Premiki v kapitalu</b>	-	-	-	-	-	-	-	<b>5.485.689</b>	<b>(5.485.689)</b>	-	-
Prenos čistega izida preteklega leta	-	-	-	-	-	-	-	5.485.689	(5.485.689)	-	-
Sprostitev rezerv iz dobička	-	-	-	-	-	-	-	-	-	-	-
<b>Premiki iz kapitala</b>	-	-	-	-	-	-	-	-	-	-	-
Izplačilo dividend	-	-	-	-	-	-	-	-	-	-	-
<b>Stanje 30. 6. 2008</b>	<b>1.555.96</b>	<b>24.632.97</b>	<b>147.461</b>	<b>19.450</b>	-	-	<b>2.259.434</b>	<b>13.376.681</b>	<b>2.374.273</b>	<b>215.725</b>	<b>44.581.970</b>
<b>1. 1. 2009</b>	<b>1.555.96</b>	<b>24.632.97</b>	<b>147.461</b>	<b>19.450</b>	-	-	-	<b>2.958.467</b>	<b>14.940.388</b>	<b>86.663</b>	<b>44.341.375</b>
<b>Premiki v kapital</b>	-	-	-	-	-	-	-	-	<b>(326.632)</b>	-	<b>(326.632)</b>
Vnos čistega poslovnega izida	-	-	-	-	-	-	-	-	(326.632)	-	(326.632)
Vnos zneska prevrednotenja	-	-	-	-	-	-	-	-	-	-	-
<b>Premiki v kapitalu</b>	-	-	-	-	-	-	-	<b>14.940.388</b>	<b>(14.940.388)</b>	-	-
Prenos čistega izida preteklega leta	-	-	-	-	-	-	-	14.940.388	(14.940.388)	-	-
Poravnava izgube	-	-	-	-	-	-	-	(326.632)	326.632	-	-
<b>Premiki iz kapitala</b>	-	-	-	-	-	-	-	-	-	<b>(86.663)</b>	<b>(86.663)</b>
Izplačilo dividend	-	-	-	-	-	-	-	-	-	-	-
Prenos presežka iz prevrednotenja	-	-	-	-	-	-	-	-	-	(86.663)	(86.663)
<b>Stanje 30. 6. 2009</b>	<b>1.555.96</b>	<b>24.632.97</b>	<b>147.461</b>	<b>19.450</b>	-	-	-	<b>17.572.223</b>	-	-	<b>43.928.080</b>

Računovodske usmeritve in pojasnila so sestavni del računovodskih izkazov.



## Izkaz denarnih tokov

(v EUR)	1. 1. – 30. 6. 2009	1. 1. – 30. 6. 2008
<b>A. Denarni tokovi pri poslovanju</b>		
<b>a) Postavke izkaza poslovnega izida</b>	<b>(38.992)</b>	<b>(72.919)</b>
Poslovni prihodki (razen za prevredn.) in finančni prihodki iz poslovnih	5.566	2.455
Poslovni odhodki brez amortizacije (razen za prevredn.) in finančni odhodki iz poslovnih obveznosti	(44.558)	(75.374)
Davki iz dobička in drugi davki, ki niso zajeti v poslovnih odhodkih	-	-
<b>b) Spremembe čistih obratnih sredstev poslovnih postavk bilance</b>	<b>(67.319)</b>	<b>360.391</b>
Začetne manj končne poslovne terjatve	16.220	357.747
Začetne manj končne aktivne časovne razmejitve	(1.278)	(791)
Začetne manj končne odložene terjatve za davek	-	-
Končni manj začetni poslovni dolgovi	(79.861)	735
Končne manj začetne pasivne časovne razmejitve in rezervacije	(2.400)	2.700
<b>c) Prebitok prejemkov / (izdatkov) pri poslovanju (a + b)</b>	<b>(106.311)</b>	<b>287.472</b>
<b>B. Denarni tokovi pri naložbenju</b>		
<b>a) Prejemki pri naložbenju</b>	<b>433.746</b>	<b>1.334.309</b>
Prejemki od dobljenih obresti in deležev v dobičku drugih, ki se nanašajo na naložbenje	-	28.951
Prejemki od odtujitve opredmetenih osnovnih sredstev	-	-
Prejemki od odtujitve dolgoročnih finančnih naložb	-	5.358
Prejemki od odtujitve kratkoročnih finančnih naložb	433.746	1.300.000
<b>b) Izdatki pri naložbenju</b>	<b>(588.139)</b>	<b>(5.719.835)</b>
Izdatki za pridobitev neopredmetenih sredstev	-	-
Izdatki za pridobitev opredmetenih osnovnih sredstev	-	-
Izdatki za pridobitev dolgoročnih finančnih naložb	(588.139)	(5.719.835)
Izdatki za pridobitev kratkoročnih finančnih naložb	-	-
<b>c) Prebitok prejemkov / (izdatkov) pri naložbenju (a + b)</b>	<b>(154.393)</b>	<b>(4.385.526)</b>
<b>C. Denarni tokovi pri financiranju</b>		
<b>a) Prejemki pri financiranju</b>	<b>7.788.057</b>	<b>19.728.370</b>
Prejemki od vplačanega kapitala – prodaja lastnih delnic	-	-
Prejemki od povečanja kratkoročnih finančnih obveznosti	7.788.057	19.728.370
<b>b) Izdatki pri financiranju</b>	<b>(7.516.888)</b>	<b>(15.048.070)</b>
Izdatki za dane obresti, ki se nanašajo na financiranje	(405.893)	(323.645)
Izdatki za odplačila kratkoročnih finančnih obveznosti	(7.110.995)	(14.724.425)
Izdatki za izplačila dividend in drugih deležev v dobičku	-	-
<b>c) Prebitok prejemkov / (izdatkov) pri financiranju (a + b)</b>	<b>271.169</b>	<b>4.680.300</b>
<b>Č. Končno stanje denarnih sredstev</b>	<b>48.352</b>	<b>634.230</b>
Denarni izid v obdobju (seštevek prebitkov Ac, Bc in Cc)	<b>10.465</b>	<b>582.246</b>
Začetno stanje denarnih sredstev	37.887	51.984

Računovodske usmeritve in pojasnila so sestavni del računovodskih izkazov.



## Pojasnila k računovodskim izkazom

### 1. Temelji za pripravo računovodskih izkazov

Računovodski izkazi družbe KD d.d. so pripravljene v skladu z računovodskimi in poročevalskimi zahtevami slovenskih računovodskih standardov. Temeljni namen slovenskih računovodskih standardov (v nadaljevanju SRS) je upoštevati splošno mednarodno računovodsko prakso, finančno pojmovanje kapitala in zahtevo po realni ohranitvi kapitala. Računovodski izkazi so sestavljeni v evrih.

#### Odseki

Poročanje družbe temelji na območnih odsekih. Območni odsek je prepoznaven sestavni del podjetja, ki se ukvarja s proizvodi oz. storitvami v posebnem gospodarskem okolju; tveganja in donosi, ki se nanašajo nanj, se razlikujejo od tistih v drugih območnih odsekih. Družba razporeja sredstva in obveznosti ter prihodke in odhodke na tri območne odseke: Slovenija, EU in tujina – izven EU.

#### Prevedbe iz tujih valut

Posli v tujih valutah so preračunani v evre po referenčnem tečaju Evropske centralne banke na dan zaključka posla. Preračuni postavk sredstev in obveznosti v tujih valutah so na dan bilance stanja opravljeni referenčnem tečaju Evropske centralne banke.

### 2. Sestava skupine povezanih podjetij

#### Podjetja v skupini

Podjetja v skupini so družbe, v katerih imajo obvladujoča družba in njene odvisne družbe posredno ali neposredno več kot polovico glasovalnih pravic. Odvisne družbe so popolno konsolidirane od dne obvladovanja in izključene iz popolne konsolidacije takoj, ko jih družba ne obvladuje več.

#### Pridružena podjetja

Pridružene družbe so družbe, v katerih imajo družba in njene odvisne družbe posredno ali neposredno med 20,00% in 50,00% lastništva v kapitalu in pomemben, ne pa prevladujoč vpliv.

Finančne naložbe v podjetja v skupini in pridružena podjetja se v računovodskih izkazih družbe obračunavajo po nabavni vrednosti. Nabavna vrednost se izmeri kot celoto poštenih vrednosti (na datum pridobitve) danih sredstev, nastalih in prevzetih dolgov ter vseh stroškov, ki jih je mogoče neposredno pripisati pridobitvi.

Sestava skupine KD je predstavljena v pojasnilih konsolidiranih računovodskih izkazov.

Družba je zavezana k izdelavi konsolidiranih računovodskih izkazov. Nerevidirano poročilo o poslovanju skupine KD za prvo polletje leta 2009 je na voljo na sedežu družbe na Celovski cesti 206, Ljubljana.

### 3. Dolgoročne finančne naložbe

(v EUR)	30. 6. 2009	31. 12. 2008
<b>Dolgoročne finančne naložbe, razen posojil</b>		
Delnice in deleži v družbah v skupini	56.669.075	56.080.936
Delnice in deleži v pridruženih družbah	2.535.397	2.535.397
<b>Skupaj</b>	<b>59.204.472</b>	<b>58.616.333</b>

Poštena vrednost finančnih naložb v delnice in deleže na dan 30. 6. 2009 znaša 112.053.419 evrov.

Družba ima za najeta posojila odvisnih družb in za lastna najeta posojila zastavljene vrednostne papirje, katerih knjigovodska vrednost na dan 30. 6. 2009 znaša 46.168.391 evrov (poštena vrednost na dan 30. 6. 2009: 90.038.410).



#### 4. Kratkoročne finančne naložbe

(v EUR)	30. 6. 2009	31. 12. 2008
<b>Kratkoročne finančne naložbe, razen posojil</b>		
Druge delnice in deleži	-	378.052
Druge kratkoročne finančne naložbe	-	64.260
	-	<b>442.312</b>
<b>Kratkoročna posojila</b>		
Kratkoročna posojila drugim	718.891	709.696
	<b>718.891</b>	<b>709.696</b>
<b>Skupaj</b>	<b>718.891</b>	<b>1.152.008</b>

#### Finančne naložbe razpoložljive za prodajo

(v EUR)	30. 6. 2009	31. 12. 2008
Lastniški vrednostni papirji		
Tržni vrednostni papirji	-	442.312
<b>Skupaj</b>	-	<b>442.312</b>

Družba je v prvi polovici leta 2009 odsvojila naložbe v investicijske sklade in pri transakcijah realizirala 107.623 evrov dobičkov, ki so izkazani med finančnimi prihodki iz deležev) in 8.242 evrov izgub, ki so izkazane med finančnimi odhodki iz oslabitev in odpisov finančnih naložb.

#### Gibanje kratkoročnih posojil

(v EUR)	Dolg 1. 1. 2009	Črpanja posojil	Odplačila glavnice	Pripis obresti	Odplačila obresti	Oslabitve posojil	Dolg 30. 6. 2009
<b>Posojilojemalec</b>							
Druška podjetja	709.696	-	-	9.195	-	-	718.891
<b>Skupaj</b>	<b>709.696</b>	-	-	<b>9.195</b>	-	-	<b>718.891</b>

Kratkoročno dana posojila so obrestovana po različnih obrestnih merah v razponu od 2,63 – 10 % p.a.

#### 5. Kapital

Vpoklicani kapital družbe KD d.d. je opredeljen v statutu podjetja, registriran na sodišču in v celoti vplačan. Na dan 31. 12. 2008 znaša vpoklicani kapital podjetja 1.555.967,28 evrov. Razdeljen je na 186.436 navadnih imenskih kosovnih delnic.

Ob ustanovitvi Družbe dne 30. 11. 2000 je vpoklicani kapital znašal 40.000 tisoč sit oz. 166.917,04 evrov in je bil razdeljen na 20.000 delnic z nominalno vrednostjo 2.000 sit oz. 8.3458 evrov. Delnice so bile 8. 12. 2000 s sklepom R-984/IH/00 vknjižene v centralni register vrednostnih papirjev Centralne klirinško depotne družbe d.d. in s tem izdane v nematerialni obliki. Na osnovi odločbe Ljubljanske borze d.d. so bile delnice sprejete v trgovanje na prostem trgu dne 21. 12. 2000.

Dne 20. 6. 2001 je bil na skupščini Družbe sprejet sklep o povečanju osnovnega kapitala s stvarnimi vložki. Vpoklicani kapital se je zaradi izvedbe prevzema družbe KD Skladi d.o.o. (prej KD Investments d.o.o.) povečal za 158.352 tisoč sit oz. 660.791,19 evrov, za kar je družba izdala 79.176 navadnih imenskih delnic z nominalno vrednostjo 2.000 sit.

Na skupščini dne 28. 11. 2001 je bil sprejet sklep o vključitvi družbe KD Skladi d.o.o. (prej KD Investments d.o.o.) v Družbo in povečanju osnovnega kapitala s stvarnimi vložki. Dne 21. 2. 2002 je bilo v sodni register vpisano povečanje vpoklicanega kapitala za 1.592 tisoč sit oz. 6.643,30 evrov.

Družba je v letu 2002 izvedla javno ponudbo za odkup delnic družbe KD Group d.d. (prej KD Holding d. d.). Vpoklicani kapital Družbe se je zaradi prevzema družbe KD Group d.d. (prej KD Holding d. d.) povečal za 172.928 tisoč sit oz. 721.615,75 evrov,





za kar je Družba izdala 86.464 navadnih delnic. Povečanje vpoklicanega kapitala se je izvedlo s stvarnimi vložki. Povečanje vpoklicanega kapitala je bilo v sodni register vpisano dne 11. 9. 2002.

Družba je v obdobju od 1. januarja do 30. junija 2009 ustvarila izgubo v višini 326.632,85 evrov.

Družba v letu 2009 ni izplačala dividend na navadne imenske delnice SKDR.

Knjigovodska vrednost delnice na dan 30. 6. 2009 znaša 235,62 evrov (31. 12. 2008: 237,84 evrov). Knjigovodska vrednost delnice je izračunana kot: knjigovodska vrednost kapitala ob koncu obračunskega obdobja /število vseh izdanih delnic brez lastnih delnic ob koncu obračunskega obdobja.

Tržni tečaj delnice na dan 30. 6. 2009 znaša 600 evrov (31. 12. 2008: 620 evrov).

Družba na dan 30. 6. 2009 nima v lasti lastnih delnic.

Dne 29. 8. 2008 je skupščina pooblastila upravo, da lahko v imenu in za račun družbe kupi lastne delnice, pri čemer je obseg dopustne pridobitve omejen na 10% skupnega števila delnic družbe. Pooblastilo upravi velja za dobo 36 mesecev od dneva sprejema sklepa. V skladu s pooblastilom skupščine lahko uprava umakne lastne delnice brez nadaljnjega sklepanja o zmanjšanju osnovnega kapitala.

#### Osnovni in popravljene čisti poslovni izid na navadno delnico

	30. 6. 2009	31.12.2008
Tehtano povprečje navadnih delnic	186.436	186.436
Število prednostnih delnic	-	-
Čisti dobiček / (izguba)	(326.632)	14.940.388
Čisti poslovni izid, ki pripada imetnikom navadnih delnic	(326.632)	14.940.388
<b>Čisti poslovni izid na navadno delnico</b>	<b>(1,75)</b>	<b>80,14</b>

Popravljeni čisti poslovni izid na navadno delnico je enak osnovnemu čistemu poslovnemu izidu na delnico.

#### 6. Kratkoročne finančne obveznosti

(v EUR)	30. 6. 2009	31. 12. 2008
Kratkoročne finančne obveznosti do družb v skupini	12.658.594	14.038.840
Kratkoročne finančne obveznosti do pridruženih družb	1.304.766	1.271.612
Kratkoročne finančne obveznosti do bank	2.010.000	-
<b>Skupaj</b>	<b>15.973.360,25</b>	<b>15.310.452</b>

#### Gibanje kratkoročnih finančnih obveznosti

(v EUR)	Dolg 1. 1. 2009	Črpanja posojil	Odplačila glavnice	Pripis obresti	Odplačila obresti	Dolg 30. 6. 2009
Podjetja v skupini	14.038.840	3.738.057	(5.110.995)	309.754	(317.062)	12.658.594
Pridružena podjetja	1.271.612	50.000	-	31.918	(48.764)	1.304.766
Banke	-	4.000.000	(2.000.000)	50.067	(40.067)	2.010.000
<b>Skupaj</b>	<b>15.310.452</b>	<b>7.788.057</b>	<b>(7.110.995)</b>	<b>391.739</b>	<b>(405.893)</b>	<b>15.973.360</b>

Kratkoročno dobljena posojila od podjetij v skupini so obrestovana po obrestnih merah v razponu od 3,259 % do 6,097 % p.a.. Posojilo, prejeto od pridružene družbe, je obrestovano po obrestni meri 4,4 % p.a.. Posojilo, prejeto od slovenske poslovne banke, je obrestovano po 6% p.a..

Kratkoročne finančne obveznosti do podjetij v skupini niso zavarovane. Posojila, prejeta od pridruženih družb in bank, so zavarovana z zastavami vrednostnih papirjev, katerih knjigovodska vrednost na dan 30. 6. 2009 znaša 3.493.353 (poštena vrednost na dan 30. 6. 2009 znaša 6.884.938 evrov).



## 7. Kratkoročne poslovne obveznosti

(v EUR)	30. 6. 2009	31. 12. 2008
<b>Kratkoročne poslovne obveznosti</b>		
Kratkoročne poslovne obveznosti do podjetij v skupini	2.400	7.022
Kratkoročne poslovne obveznosti do dobaviteljev	302	4.011
Kratkoročne poslovne obveznosti za davke in prispevke	6.265	6.340
Druge kratkoročne poslovne obveznosti	83.135	154.592
<b>Skupaj</b>	<b>92.102</b>	<b>171.965</b>

Med drugimi kratkoročnimi obveznostmi Družba izkazuje 52.393 evrov (2008: 136.013 evrov) neizplačanih dividend.

## 8. Analiza stroškov

### Stroški po izvirnih vrstah

(v EUR)	1. 1. – 30. 6. 2009	1. 1. – 30. 6. 2008
<b>Stroški materiala</b>		
Stroški materiala	103	88
	<b>103</b>	<b>88</b>
<b>Stroški storitev</b>		
Stroški prevoznih storitev	-	62
Stroški najemnin in vzdrževanja	-	28.397
Stroški plačilnega prometa in bančnih storitev	4.832	3.512
Stroški zavarovalnih premij	722	1.292
Stroški sejmov, reklame, reprezentance	-	2.736
Stroški posredovanja vrednostnih papirjev	7.413	7.154
Stroški intelektualnih in osebnih storitev	10.952	16.890
Stroški drugih storitev	4.724	2.364
Stroški storitev fizičnih oseb	15.811	12.879
	<b>44.454</b>	<b>75.286</b>
<b>Stroški blaga, materiala in storitev</b>	<b>44.557</b>	<b>75.374</b>
<b>Amortizacija</b>	<b>4.860</b>	<b>6.164</b>
<b>Skupaj</b>	<b>49.417</b>	<b>81.538</b>

## 9. Finančni odhodki iz finančnih obveznosti

(v EUR)	1. 1. – 30. 6. 2009	1. 1. – 30. 6. 2008
<b>Finančni odhodki iz finančnih obveznosti</b>		
Finančni odhodki iz posojil, prejetih od podjetij v skupini	309.754	245.826
Finančni odhodki iz posojil, prejetih od pridruženih družb	31.918	48.593
Finančni odhodki iz posojil, prejetih od bank	50.067	105.746
Finančni odhodki iz drugih finančnih obveznosti	662	-
<b>Skupaj</b>	<b>392.401</b>	<b>414.145</b>



## 10. Zunajbilančne postavke

(v EUR)	30. 6. 2009	31. 12. 2008
Zastave vrednostnih papirjev za najeta posojila podjetij v skupini – pojasnilo 4	83.153.473	89.385.957
Poroštva za izplačila obveznosti iz naslova izdanih obveznic podjetij v skupini	80.000.000	80.000.000
Druga poroštva	9.949.983	-
<b>Skupaj</b>	<b>173.103.456</b>	<b>169.385.957</b>

Družba nastopa kot neomejeni solidarni porok za obveznosti, ki jih ima odvisna družba KD Group d.d. (prej KD Holding d.d.) iz naslova izdaje obveznic v višini 80.000.000,00 EUR.

Prva emisija obveznic (oznaka KDH1) je bila izdana v nominalni višini 40.000.000,00 EUR. Celotna emisija izdanih obveznic obsega 400.000 apoenov po 100,00 EUR. Glavnica obveznic dospe v plačilo v enkratnem znesku dne 25. 5. 2015. Obveznice so obrestovane z nespremenljivo obrestno mero 5,45 % p.a. in se plačujejo enkrat letno (25. 5. ).

Druga emisija obveznic (oznaka KDH2) je bila izdana v nominalni višini 40.000.000,00 EUR. Celotna emisija izdanih obveznic obsega 400.000 apoenov po 100,00 EUR. Glavnica obveznic dospe v plačilo v enkratnem znesku dne 25. 10. 2015. Obveznice so obrestovane z nespremenljivo obrestno mero 4,85 % p.a. in se plačujejo enkrat letno (25.10.).

Odvisna družba KD Group d.d. je s članom nadzornega sveta družbe KD d.d. sklenila poroštveno pogodbo, po kateri porok (član NS) prevzema poroštveno obveznost družbe iz naslova poroštev družbe za posojila družb pri domačih bankah, ki na dan 30. 6. 2009 znašajo 6.018.367 evrov.

Posojila, ki jih je dala odvisna družba KD Group d.d., drugim pravnim osebam v višini 174.285 evrov so zavarovana s poroštvom člana nadzornega sveta družbe KD d.d..



## NEREVIDIRANI KONSOLIDIRANI RAČUNOVODSKI IZKAZI SKUPINE KD ZA OBDOBJE OD 1. JANUARJA DO 30. JUNIJA 2009

### Zgoščeni računovodski izkaze Skupine KD s pojasnili

#### Konsolidirani izkaz poslovnega izida

(v EUR)	Pojasnilo	1. 1. - 30. 6. 2009	1. 1. - 30. 6. 2008
Prihodki od zavarovalnih premij		168.424.351	165.390.332
Pozavarovalni del premije		(5.110.595)	(4.522.759)
<b>Čisti prihodki od zavarovalnih premij</b>		<b>163.313.756</b>	<b>160.867.573</b>
Prihodki provizij		4.901.202	9.801.500
Finančni prihodki od naložb		7.491.549	9.541.684
Neto prihodki - za prodajo razpoložljiva finančna sredstva		1.052.764	5.645.362
Odhodki iz naslova slabitve za prodajo razpoložljivih finančnih sredstev		(16.847)	-
Neto prihodki / (odhodki) od finančnih sredstev izmerjenih po pošteni vrednosti prek poslovnega izida		13.243.639	(38.808.108)
Neto prihodki/odhodki – izvedeni finančni instrumenti		(124.011)	4.969.090
<b>Čisti finančni prihodki</b>		<b>26.548.296</b>	<b>(8.850.472)</b>
Čisti prihodki od prodaje blaga in storitev		7.102.492	14.740.052
Drugi poslovni prihodki		9.075.202	12.995.090
<b>Drugi prihodki</b>		<b>16.177.694</b>	<b>27.735.142</b>
Odhodki za zavarovalna upravičenja in škode		(140.180.874)	(91.316.281)
Obračunani del pozavarovateljev		6.555.852	1.896.583
<b>Čisti odhodki za zavarovalna upravičenja in škode</b>		<b>(133.625.022)</b>	<b>(89.419.698)</b>
Stroški storitev		(34.941.849)	(36.828.651)
Stroški dela		(29.738.869)	(32.247.164)
Drugi odhodki		(14.540.124)	(19.972.612)
<b>Drugi odhodki</b>		<b>(79.220.842)</b>	<b>(89.048.427)</b>
<b>Poslovni izid iz poslovanja</b>		<b>(6.806.118)</b>	<b>1.284.118</b>
Finančni odhodki		(5.231.220)	(5.471.067)
Finančni odhodki iz deležev v pridruženih družbah		(378.942)	(3.954.931)
		<b>(5.610.162)</b>	<b>(9.425.998)</b>
<b>Poslovni izid pred davki</b>		<b>(12.416.280)</b>	<b>(8.141.880)</b>
Davek	5	257.770	(512.141)
<b>Čisti poslovni izid poslovnega leta</b>		<b>(12.158.510)</b>	<b>(8.654.021)</b>
<b>Čisti dobiček poslovnega leta, ki pripada:</b>			
- lastnikom matične družbe		(7.619.487)	(7.015.053)
- manjšinskim lastnikom		(4.539.023)	(1.638.968)
		<b>(12.158.510)</b>	<b>(8.654.021)</b>
<b>Čisti dobiček/izguba na delnico, ki pripada večinskim lastnikom družbe</b>			
(izražen v EUR na delnico)			
- osnovni in popravljeni	6	(40,87)	(37,63)
Računovodske usmeritve in pojasnila so sestavni del konsolidiranih računovodskih izkazov.			



Konsolidirani izkaz vseobsegajočega donosa

(v EUR)	Pojasnilo	1. 1. - 30. 6. 2009	1. 1. - 30. 6. 2008
<b>Čisti poslovni izid poslovnega leta</b>		<b>(12.158.510)</b>	<b>(8.654.021)</b>
<b>Drugi vseobsegajoči donos v obdobju:</b>			
Finančna sredstva razpoložljiva za prodajo/pridružene družbe, brez davka		5.870.678	(44.097.402)
Varovanje denarnega toka, brez davka		(61.977)	129.229
Tečajne razlike		603.514	302.760
<b>Čisti dobiček pripozan direktno v kapitalu, brez davka</b>		<b>6.412.215</b>	<b>(43.665.413)</b>
<b>Celotni poslovni izid poslovnega leta</b>		<b>(5.746.295)</b>	<b>(52.319.435)</b>
<b>Čisti dobiček poslovnega leta, ki pripada:</b>			
- lastnikom matične družbe		(5.259.361)	(33.839.629)
- manjšinskim lastnikom		(486.934)	(18.479.806)
		<b>(5.746.295)</b>	<b>(52.319.435)</b>

Računovodske usmeritve in pojasnila so sestavni del konsolidiranih računovodskih izkazov.



## Konsolidirana bilanca stanja

(v EUR)	30. 6. 2009	31.12.2008
<b>SREDSTVA</b>		
Opredmetena osnovna sredstva	35.342.011	36.310.895
Naložbene nepremičnine	30.045.064	28.707.587
Neopredmetena sredstva	56.904.949	50.947.885
Naložbe v delnice in deleže pridruženih družb	94.948.389	91.303.998
Finančna sredstva:		
- finančne naložbe v posojila in druge finančne terjatve	83.654.028	84.456.523
- izmerjena po pošteni vrednosti prek poslovnega izida	33.130.062	35.510.680
- v posesti do zapadlosti v plačilo	13.166.212	7.844.709
- razpoložljiva za prodajo	198.454.367	187.475.884
	<u>328.404.669</u>	<u>315.287.796</u>
Naložbe zavarovancev, ki prevzemajo naložbeno tveganje	109.679.850	78.607.121
Pozavarovalne pogodbe	16.452.827	17.362.703
Terjatve za odložene davke	20.570.564	20.190.568
Terjatve za preplačan davek od dohodka pravnih oseb	368.005	7.027.916
Zaloge	13.028.811	13.932.808
Terjatve iz zavarovalnih poslov in druge poslovne terjatve	62.171.054	69.848.104
Razmejeni stroški pridobivanja zavarovanj (DAC)	10.157.821	11.566.010
Razmejeni odhodki in vračunani prihodki	4.195.086	2.222.695
Denar in denarni ustrezniki	34.478.601	31.343.085
<b>Skupaj sredstva</b>	<b>816.747.701</b>	<b>774.659.171</b>
<b>KAPITAL</b>		
Kapital, ki pripada večinskim lastnikom družbe KD d. d.		
Vpoklicani kapital	1.555.967	1.555.967
Kapitalske rezerve	26.594.850	26.594.850
Rezerve iz dobička	19.447	19.447
Lastne delnice	-	-
Presežek iz prevrednotenja	(8.151.539)	(10.511.666)
Zadržani dobički	76.096.413	83.957.121
	<u>96.115.138</u>	<u>101.615.720</u>
<b>Manjšinski kapital</b>	<b>68.926.611</b>	<b>70.548.322</b>
<b>Skupaj kapital</b>	<b>165.041.749</b>	<b>172.164.042</b>
<b>OBVEZNOSTI</b>		
Obveznosti iz naslova zavarovalnih pogodb	286.678.796	277.680.949
Obveznosti iz finančnih pogodb	16.815.711	16.330.164
Obveznosti do zavarovancev, ki prevzemajo naložbeno tveganje	108.872.211	79.308.743
Obveznosti iz financiranja	194.659.026	182.829.729
Izvedeni finančni instrumenti	412.673	350.696
Druge rezervacije in dolgoročne razmejitve	2.884.608	2.862.590
Obveznosti za davek od dobička	1.060.189	350.717
Obveznosti za izplačilo dividend	1.004.996	1.571.233
Obveznosti iz zavarovalnih poslov in druge poslovne obveznosti	31.101.866	33.645.516
Vračunani stroški in razmejeni prihodki	8.215.876	7.564.792
	<u>651.705.952</u>	<u>602.495.129</u>
<b>Skupaj obveznosti</b>	<b>651.705.952</b>	<b>602.495.129</b>
<b>Skupaj kapital in obveznosti</b>	<b>816.747.701</b>	<b>774.659.171</b>

Računovodske usmeritve in pojasnila so sestavni del konsolidiranih računovodskih izkazov.



## Konsolidirani izkaz gibanja kapitala

(v EUR)	Pripadajoči delež večinskih lastnikov							
	Vpoklicani kapital	Kapitalske rezerve	Rezerve iz dobička	Lastne delnice	Presežek iz prevrednotenja	Zadržani dobički	Manjšinski kapital	Skupaj kapital
<b>Stanje 1. januarja 2009</b>	<b>1.555.967</b>	<b>26.594.850</b>	<b>19.447</b>	-	<b>(10.511.665)</b>	<b>83.957.122</b>	<b>70.548.319</b>	<b>172.164.040</b>
Sprememba poštene vrednosti za prodajo razpoložljivih finančnih sredstev	-	-	-	-	1.753.337	-	4.055.364	5.808.701
Ostala povečanja	-	-	-	-	-	-	-	-
Sprostitev rezerv	-	-	-	-	-	-	-	-
Tečajne razlike	-	-	-	-	606.789	-	(3.275)	603.514
<b>Skupaj prihodki (odhodki), ki se neposredno pripoznajo v kapitalu</b>	-	-	-	-	<b>2.360.126</b>	-	<b>4.052.089</b>	<b>6.412.215</b>
Poslovni izid obračunskega obdobja	-	-	-	-	-	(7.619.487)	(4.539.023)	(12.158.510)
<b>Celotni prihodki, pripisani lastnikom kapitala</b>	-	-	-	-	<b>2.360.126</b>	<b>(7.619.487)</b>	<b>(486.934)</b>	<b>(5.746.295)</b>
Dokapitalizacija manjšinskih lastnikov	-	-	-	-	-	-	-	-
Izplačilo dividend za leto 2008	-	-	-	-	-	(241.222)	(342.287)	(583.509)
Manjšinski delež iz naslova nakupa odvisne družbe	-	-	-	-	-	-	339.520	339.520
Povečanje deležev v odvisnih družbah	-	-	-	-	-	-	(1.132.007)	(1.132.007)
Izstopi iz skupine	-	-	-	-	-	-	-	-
<b>Skupaj</b>	-	-	-	-	-	<b>(241.222)</b>	<b>(1.134.774)</b>	<b>(1.375.996)</b>
<b>Stanje 30. junija 2009</b>	<b>1.555.967</b>	<b>26.594.850</b>	<b>19.447</b>	-	<b>(8.151.539)</b>	<b>76.096.413</b>	<b>68.926.611</b>	<b>165.041.749</b>

Računovodske usmeritve in pojasnila so sestavni del konsolidiranih računovodskih izkazov.



Pripadajoči delež večinskih lastnikov

(v EUR)	Vpoklicani kapital	Kapitalske rezerve	Rezerve iz dobička	Lastne delnice	Presežek iz prevrednotenja	Zadržani dobički	Manjšinski kapital	Skupaj kapital
<b>Stanje 1. januarja 2008</b>	<b>1.555.967</b>	<b>26.594.850</b>	<b>2.278.884</b>	-	<b>26.500.862</b>	<b>96.043.369</b>	<b>141.434.069</b>	<b>294.408.001</b>
Sprememba poštene vrednosti za prodajo razpoložljivih finančnih sredstev	-	-	-	-	(27.006.036)	-	(16.962.138)	(43.968.174)
Tečajne razlike	-	-	-	-	181.460	-	121.300	302.760
<b>Skupaj prihodki (odhodki), ki se neposredno pripoznajo v kapitalu</b>	-	-	-	-	<b>(26.824.576)</b>	-	<b>(16.840.838)</b>	<b>(43.665.413)</b>
Poslovni izid obračunskega obdobja	-	-	-	-	-	(7.015.053)	(1.638.968)	(8.654.021)
<b>Celotni prihodki, pripisani lastnikom kapitala</b>	-	-	-	-	<b>(26.824.576)</b>	<b>(7.015.053)</b>	<b>(18.479.806)</b>	<b>(52.319.435)</b>
Dokapitalizacija manjšinskih lastnikov	-	-	-	-	-	-	-	-
Izplačilo dividend za leto 2007	-	-	-	-	-	(72.170)	(338.262)	(410.430)
Manjšinski delež iz naslova nakupa odvisne družbe	-	-	-	-	-	-	106.112	106.112
Povečanje deležev v odvisnih družbah	-	-	-	-	-	-	(10.384.482)	(10.384.482)
<b>Skupaj</b>	-	-	-	-	-	<b>(72.170)</b>	<b>(10.616.632)</b>	<b>(10.688.802)</b>
<b>Stanje 30. junija 2008</b>	<b>1.555.967</b>	<b>26.594.850</b>	<b>2.278.884</b>	-	<b>(323.714)</b>	<b>88.956.146</b>	<b>112.337.631</b>	<b>231.399.764</b>

Računovodske usmeritve in pojasnila so sestavni del konsolidiranih računovodskih izkazov.





## Konsolidirani izkaz denarnih tokov

(v EUR)	1. 1. - 30. 6. 2009	1. 1. - 30. 6. 2008
<b>DENARNI TOKOVI PRI POSLOVANJU</b>		
<b>PREBITEK PREJEMKOV PRI POSLOVANJU</b>	<b>(1.594.788)</b>	<b>6.046.456</b>
<b>DENARNI TOKOVI PRI NALOŽBENJU</b>		
Poslovne združitve (brez prejetih denarnih sredstev)	(975.173)	89.213
Izdatki za (povečanje)/zmanjšanje deleža v odvisnih družbah	(1.065.329)	(10.385.679)
Izdatki za (povečanje)/zmanjšanje deleža v pridruženih družbah	155.217	(3.934.116)
Izdatki za nakup osnovnih sredstev in naložbenih nepremičnin	(5.797.706)	(13.459.385)
Prejemki od prodaje osnovnih sredstev in naložbenih nepremičnin	229.842	1.400.261
Prejemki/(izdatki) za dana posojila in depozite	163.605	(6.899.422)
Prejemki od obresti	926.764	1.351.703
Prejemki od dividend pridruženih družb	-	5.508.859
<b>PREBITEK IZDATKOV PRI NALOŽBENJU</b>	<b>(6.362.780)</b>	<b>(26.328.566)</b>
<b>DENARNI TOKOVI PRI FINANCIRANJU</b>		
Prejemki od dokapitalizacije manjšinskih lastnikov	-	-
Prejemki/(izdatki) od prejetih posojil	11.764.971	30.298.448
Izdatki za dividende	(908.524)	(410.432)
<b>PREBITEK PREJEMKOV PRI FINANCIRANJU ALI PREBITEK IZDATKOV PRI FINANCIRANJU</b>	<b>10.856.447</b>	<b>29.888.016</b>
<b>DENARNI IZID V OBDOBJU</b>	<b>2.898.879</b>	<b>9.605.906</b>
<b>ZAČETNO STANJE DENARJA IN DENARNIH USTREZNIKOV</b>	<b>31.343.085</b>	<b>29.450.110</b>
Tečajne razlike	236.637	308.351
<b>KONČNO STANJE DENARJA IN DENARNIH USTREZNIKOV</b>	<b>34.478.601</b>	<b>39.364.367</b>

Računovodske usmeritve in pojasnila so sestavni del konsolidiranih računovodskih izkazov.



## Pojasnila k računovodskim izkazom

### 1. Splošni podatki

Družba KD d. d. (Družba) in njene odvisne družbe predstavljajo Skupino, katere glavne dejavnosti so zelo različne - od zavarovalništva, finančnih storitev upravljanja premoženja, bančništva in drugih dejavnosti (založništvo, nepremičnine...).

Družba KD d. d. je delniška družba s sedežem v Ljubljani, Celovška 206, Slovenija. Njene delnice kotirajo na prostem trgu Ljubljanske borze.

Uprava je odobrila izdajo medletnih računovodskih izkazov 24.8.2009. Računovodski izkazi Skupine KD se lahko pridobijo na sedežu družbe.

### 2. Povzetek pomembnih računovodskih usmeritev

#### 2.1 Temelji za pripravo računovodskih izkazov

Skrajšani medletni računovodski izkazi za prvo polletje 2009, ki se konča 30. 6. 2009, so bili pripravljani v skladu s MRS 34, »Medletno računovodsko poročanje«. Medletne skrajšane računovodske izkaze je priporočljivo brati skupaj z letnimi računovodskimi izkazi za leto 2008.

- a) Standardi, ki so bili spremenjeni in že veljajo

#### **MRS 39 in MSRP 7** – Prerazvrstitev v luči kreditne krize

Spremenjena standarda omogočata prerazporeditev finančnih naložb in instrumentov, namenjenih za trgovanje, v ostale skupine pod določenimi pogoji.

#### **OPMSRP 11 - MSRP 2** - Posli z lastnimi delnicami in posli znotraj skupine.

To pojasnilo vsebuje navodilo za računovodsko obravnavo programov plačil z delnicami.

**OPMSRP 14, MRS 19** - Omejitev sredstev pokojninskega načrta, minimalne potrebe po financiranju in njuno medsebojno delovanje. Pojasnilo obravnava način določevanja omejenega zneska presežkov sredstev pokojninskega načrta, ki ga podjetje lahko pripozna kot sredstvo na podlagi MRS 19 - Zasluzki zaposlencev.

- b) Standardi, ki so bili spremenjeni in še ne veljajo

Skladno z zahtevami Mednarodnih standardov računovodskega poročanja, kot jih je sprejela EU, bodo morala podjetja za prihodnja obdobja upoštevati sledeče dopolnjena in spremenjena pojasnila:

#### **OPMSRP 13 - Program zvestobe kupcev** - začetek obvezne uporabe za obdobja, ki se začnejo 01.07.2008.

Pojasnilo zahteva, da podjetje obravnava dobroimetje, odobreno kupcu zaradi njegove zvestobe, ločeno od prodajne transakcije, za katero je kupcu dobroimetje odobreno.

Skladno z zahtevami Mednarodnih standardov računovodskega poročanja in EU, bodo morala podjetja za prihodnja obdobja upoštevati sledeče nove standarde in pojasnila:

#### **OPMSRP 12 - Dogovori o koncesijah**

To pojasnilo vsebuje navodilo za računovodsko obravnavo pogodbenih obvez podjetij, ki opravljajo javne službe. Pojasnilo zahteva, da upravljaec sredstev ne sme le-teh prikazati kot svoja opredmetena osnovna sredstva, temveč kot finančno naložbo in/ali neopredmeteno sredstvo (navedene pojasnila EU še ni potrdila).

#### **OPMSRP 15 - Pogodbe za gradnjo nepremičnin**

OPMSRP 15 je bil objavljen julija 2008, z začetkom obvezne uporabe za obdobja, ki se začnejo 01.01.2009. Pojasnilo morajo podjetja uporabiti za nazaj. Pojasnilo daje napotek, kdaj in kako morajo podjetja pripoznati prihodke in z njimi povezane odhodke od prodaje enote nepremičnin, kadar graditelj in kupec podpišeta pogodbo pred zaključkom gradnje. Poleg tega pojasnilo vsebuje napotek za določitev, ali pogodba izpolnjuje kriterije MRS 11 ali MRS 18.

#### **OPMSRP 16 - Varovanje pred tveganjem neto naložb v podjetja v tujini**

OPMSRP 16 je bil objavljen julija 2008 z začetkom obvezne uporabe za obdobja, ki se začnejo 01.10. 2008. Pojasnilo morajo podjetja uporabiti za prihodnja obdobja. OPMSRP 16 pojasnjuje obračunavanje varovanja pred tveganjem neto naložb in daje



navodila za določanje valutnih tveganj, ki izpolnjujejo kriterij za računovodsko varovanje neto naložb, pripoznanje neto naložb v skupini in kako določiti višino pozitivnih ali negativnih tečajnih razlik, ki izhajajo iz prevedbe neto naložbe in instrumenta varovanja, ki ga morajo podjetja reciklirati ob odsvojitvi neto naložbe.

Skladno z zahtevami Mednarodnih standardov računovodskega poročanja bodo morala podjetja za prihodnja obdobja upoštevati sledeče dopolnjene in spremenjene standarde in pojasnila:

**MSRP 8 – Poslovni odseki** – začetek obvezne uporabe za obdobja, ki se začnejo 01.01.2009.

Ta standard nadomesti MRS 14 Poročanje po odsekih. Novi standard zahteva razkritja poslovanja po odsekih v skladu z zahtevami posloводства za notranje potrebe. V primeru, da so rezultati izkazani v skladu z zahtevami posloводства za notranje potrebe drugačni od rezultatov v računovodskih izkazih, mora posloводство te razlike pojasniti v računovodskih izkazih.

**MRS 23 – Stroški izposojanja** - začetek obvezne uporabe za obdobja, ki se začnejo 01.01.2009.

Prenovljeni standard zahteva usredstevanje stroškov izposojanja, ki so neposredno povezani s sredstvom, ki izpolnjuje dane kriterije. V skladu s prehodnimi zahtevami standarda morajo podjetja navedene spremembe upoštevati za obdobja, ki se začnejo 01.01.2009. Do 31. decembra 2008 navedeni standard EU še ni potrdila.

**MRS 1 Prenovljeno predstavljanje računovodskih izkazov**

Prenovljeni standard MRS 1 Predstavljanje računovodskih izkazov je bil objavljen septembra 2007 z začetkom obvezne uporabe za obdobja, ki se začnejo 01.01.2009. Ta standard loči med lastniškimi in nelastniškimi spremembami v kapitalu. V skladu s prenovljenim standardom morajo podjetja v izkazu sprememb v kapitalu podrobno prikazati samo transakcije z lastniki, vse nelastniške spremembe v kapitalu pa v eni sami vrstici. Poleg tega novi standard uvaja izkaz vseobsegajočega poslovnega izida, v katerem so pripoznane vse postavke prihodkov in odhodkov, ki so vključene v določitev čistega poslovnega izida (dobiček ali izguba), kakor tudi vse druge postavke prihodkov in odhodkov, in sicer ali v enem vseobsegajočem izkazu ali dveh medsebojno povezanih izkazih. Skupina KD se še ni opredelila, ali bo uporabila enega ali dva medsebojno povezana izkaza.

**MRSP 2 Plačilo z delnicami (dopolnila)**

Odbor za mednarodne računovodske standarde je januarja 2008 objavil dopolnila k MRSP 2, ki pojasnjujejo opredelitev pojma odmernih pogojev in določajo metodo obračunavanja ukinjenih izplačil. Navedena dopolnila veljajo za obdobja, ki se začnejo 01.01.2009.

Skladno z zahtevami Mednarodnih standardov računovodskega poročanja bodo morala podjetja za prihodnja obdobja upoštevati sledeče dopolnjene in spremenjene standarde, če jih bo potrdila EU:

**MSRP 3R Poslovne združitve in MRS 27R skupinski in ločeni računovodski izkazi**

Prenovljena standarda sta bila objavljena v januarju 2008 z začetkom obvezne uporabe za obdobja, ki se začnejo 01.07.2009. MRSP 3R uvaja številne spremembe pri obračunavanju poslovnih združitev, ki bodo vplivale na višino pripoznanega dobrega imena, rezultatov v obdobju nakupa, kakor tudi na rezultate podjetja v prihodnjih poslovnih obdobjih. MRS 27R zahteva, da podjetja obračunajo spremembe v lastniškem deležu odvisnih družb kot spremembo v kapitalu. Posledično te spremembe ne bodo vplivale niti na dobro ime niti na dobiček ali izgubo podjetja. Poleg tega prenovljeni standard spreminja metodo obračunavanja izgube odvisne družbe in izgubo vpliva odvisne družbe. Spremembe, ki jih prinašata MSRP 3R in MRS 27R morajo podjetja upoštevati za prihodnja obdobja, kar pomeni, da bodo vplivale na nakupe in transakcije z manjšinskimi deleži, ki jih bo imelo podjetje v prihodnosti.

**Dopolnila k MRS 32 in MRS 1 Puttable finančni instrumenti (finančni instrumenti z opcijo)**

Dopolnila k in MRS 1 so bila objavljena februarja 2008 z začetkom obvezne uporabe za obdobja, ki se začnejo 01.01.2009. Dopolnilo k MRS 32 zahteva, da podjetja določene puttable finančne instrumente in obveznosti, ki izhajajo iz likvidacije, razvrstijo med kapital, če so izpolnjeni določeni kriteriji. Dopolnila k MRS 1 zahtevajo razkritje določenih informacij v zvezi s puttable finančnimi instrumenti, ki so pripoznani v kapitalu. Skupina KD ne pričakuje, da bodo navedena dopolnila vplivala na njene računovodske izkaze.

**MRS 39 Finančni instrumenti: Pripoznavanje in merjenje – varovane postavke, ki izpolnjujejo kriterije**

Ta dopolnila so bila objavljena v avgustu 2008 z začetkom za obdobja, ki se začnejo 01.07.2009. Dopolnilo obravnava določanje enostranskega tveganja pri varovani postavki in, v določenih okoliščinah, opredelitev inflacije kot varovano tveganje ali del tveganja. Obenem tudi pojasnjuje, da lahko podjetje določi del sprememb poštene vrednosti ali variabilnost denarnega toka finančnega instrumenta kot varovano postavko.



## **Izboljšave MSRP (ki jih EU še ni potrdila)**

Maja 2008 je Odbor izdal svoj prvi sklop dopolnil k mednarodnim standardom, prvenstveno z namenom, da bi odpravil vsa neskladja in podrobneje pojasnil besedilo. Za vsak standard veljajo ločene prehodne določbe. Skupina KD ni predčasno uporabila nobenega dopolnila, ki še ni veljavno in bo pričelo veljati v prihodnosti.

### **MRS 1 Predstavljanje računovodskih izkazov**

Sredstva in obveznosti, ki so namenjena trgovanju v skladu z MRS 39 Finančni instrumenti: Pripoznanje in merjenje, v bilanci stanje niso avtomatično uvrščena med kratkoročna sredstva.

### **MRS 16 Opredmetena osnovna sredstva (nepremičnine, naprave in oprema)**

Izraz "čista prodajna cena" zamenja nov izraz "poštena vrednost zmanjšana za stroške prodaje".

### **MRS 23 Stroški izposojanja**

Standard uvaja novo opredelitev stroškov izposojanja z namenom združitve dveh postavk, ki se štejeta za sestavni del stroškov izposojanja, v eno samo postavko – stroški obresti, obračunani na podlagi efektivne obrestne mere v skladu z MRS 39.

### **MRS 28 Finančne naložbe v pridružena podjetja**

Če podjetje obračuna pridruženo podjetje po pošteni vrednosti v skladu z MRS 39, mora upoštevati le tisto zahtevo MRS 28, po kateri mora razkriti naravo in obseg vseh pomembnih omejitev pridruženega podjetja pri prenosu sredstev v obliki gotovine ali poplačilu dolga na podjetje.

Za potrebe preverjanja oslabilve predstavlja finančna naložba v pridruženo podjetje eno samo sredstvo. Posledično, morebitno preverjanje oslabilve ni ločeno razporejeno na dobro ime, ki je vključeno v znesku finančne naložbe.

### **MRS 31 Deleži v skupnih podvigih**

Če podjetje obračunava deleže v skupnih podvigih po pošteni vrednosti v skladu z MRS 39, mora upoštevati le tiste zahteve MRS 31, po katerih mora razkriti obveznosti podvignika in skupnega podviga in povzetek računovodskih informacij o sredstvih, obveznostih ter prihodkih in odhodkih.

### **MRS 36 Oslabitev sredstev**

Kadar podjetje oceni 'pošteno vrednost, zmanjšano za stroške prodaje' z uporabo diskontiranega denarnega toka, mora dodatno razkriti diskontno stopnjo skladno z razkritji, ki so potrebna pri določanju 'vrednosti v uporabi' z uporabo diskontiranega denarnega toka.

### **MRS 38 Neopredmetena sredstva**

Podjetje pripozna stroške reklame in promocije, ko pridobi pravico do blaga ali ob prejemu storitev.

Novi standard odpravlja napotilo na uporabo metode enakomernega časovnega amortiziranja, razen če obstajajo prepričljivi dokazi, da je v danih okoliščinah ustrežnejša kaka druga metoda.

### **MSRP 7 Finančni instrumenti – Razkritja**

Odprava sklica na 'skupaj prihodki od obresti' kot postavke stroškov financiranja.

### **MRS 8 Računovodske usmeritve, spremembe računovodskih ocen in napake**

Pojasnilo, da je pri izbiri računovodskih usmeritev obvezna uporaba samo tistega napotka, ki je sestavni del MSRP.

### **MRS 10 Dogodki po datumu bilance stanja**

Pojasnilo, da dividende, ki so objavljene po datumu bilance stanja, niso vključene v postavko obveznosti.

### **MRS 16 Opredmetena osnovna sredstva (nepremičnine, naprave in oprema)**

Oredmetena osnovna sredstva, ki jih podjetje daje v najem in jih po zaključku najema običajno odsvoji v teku rednega poslovanja, mora po zaključku najema, ko so opredmetena osnovna sredstva na razpolago za prodajo, prenesti med zaloge

### **MRS 18 Prihodki**

Izraz 'neposredni stroški' nadomesti nov izraz 'stroški posla' kot je določeno v MRS 39.

### **MRS 19 Zaslužki zaposlenecv**

Nova opredelitev pojmov 'stroški preteklega službovanja', 'donos sredstev programa' ter 'kratkoročni' in drugi 'dolgoročni' zaslužki zaposlenecv. Spremembe programov, katerih posledica je zmanjšanje zaslužkov zaposlenecv v zvezi s službovanjem v prihodnosti, mora podjetje obračunati kot omejitev. Z namenom zagotoviti skladnost z MRS 37, je izbrisano napotilo na pripoznanje morebitnih obveznosti.



### **MRS 20 Obračunavanje državnih podpor in razkrivanje državne pomoči**

Brezobrestna posojila ali posojila po nizki obrestni meri, odobrena v prihodnjih obdobjih, ne bodo več oproščena pripisa obresti. Razliko med prejetim zneskom in diskontiranim zneskom mora podjetje obračunati kot državno podporo. Z namenom uskladitve z drugimi MRSP so spremenjeni tudi nekateri izrazi.

### **MRS 27 Skupinski in ločeni računovodski izkazi**

Kadar v ločenih računovodskih izkazih matična družba obračuna odvisno družbo po pošteni vrednosti v skladu z MRS 39, mora navedeno usmeritev uporabiti tudi po razvrstitvi odvisne družbe med sredstva na razpolago za prodajo.

### **MRS 29 Računovodsko poročanje v hiperinflacijskih gospodarstvih**

Sprememba glede izjeme pri merjenju sredstev in obveznosti po izvornih vrednostih. Po novem opredmetena osnovna sredstva ne predstavljajo dokončnega seznama temveč le zgled. Spremenjeni so tudi nekateri izrazi z namenom uskladitve z drugimi MRSP.

### **MRS 34 Medletno računovodsko poročanje**

Čisti dobiček na delnico mora podjetje razkriti v medletnih računovodskih izkazih, če mora podjetje uporabljati MRS 33.

### **MRS 39 Finančni instrumenti: Pripoznavanje in merjenje**

Spremembe v okoliščinah v povezavi z izvedenimi finančnimi instrumenti niso prerazvrstitve in zato jih po prvotnem pripoznanju podjetje lahko ali odstrani ali vključi med finančna sredstva po 'pošteni vrednosti skozi poslovni izid'. Iz MRS 39 je odstranjeno napotilo na 'odsek' pri določanju, ali instrument ustreza kriterijem za varovanje pred tveganjem. Pri ponovnem merjenju dolžniških instrumentov ob prenehanju računovodskega varovanja pred tveganjem mora podjetje uporabiti popravljeno efektivno obrestno mero.

### **MRS 40 Naložbene nepremičnine**

Nepremičnine, ki so v postopku izgradnje ali razvoja za prihodnjo uporabo kot naložbene nepremičnine, so razvrščene med naložbene nepremičnine. Če poštene vrednosti ni moč zanesljivo oceniti, mora podjetje naložbeno nepremičnino, ki je v postopku izgradnje, izmeriti po nabavni vrednosti vse, dokler ne določi poštene vrednosti nepremičnine ali do zaključka gradnje. Prav tako so spremenjeni tudi pogoji za prostovoljno spremembo računovodskih usmeritev, in sicer so usklajeni z MRS 8. Obenem je pojasnjeno, da je knjigovodska vrednost naložbenih nepremičnin, ki so v najemu, enaka pridobljeni cenitvi, povečani za znesek morebitnih pripoznanih obveznosti.

### **MRS 41 Kmetijstvo**

Odstranjeno je napotilo na uporabo diskontne stopnje pred obdavčitvijo pri določitvi poštene vrednosti. Odstranjena je prepoved obračunavanja denarnega toka iz morebitnega dodatnega preoblikovanja pri določanju poštene vrednosti. Izraz 'stroški prodajnega mesta' nadomesti nov izraz 'stroški prodajanja'.

Skupina KD pregleduje vplive še neobveznih standardov in pojasnil in v tem trenutku ne more smiselno oceniti vpliv novih zahtev, bo pa uporabila nova pojasnila v skladu z zahtevami teh pojasnil.

- c) Spremembe na standardih, ki jih družba ni predčasno uporabila

Skupina KD ni predčasno uporabila nobenega standarda ali pojasnila, ki še niso veljavna in bodo pričela veljati v prihodnosti.

## **2.2 Skupinski računovodski izkazi**

### **2.2.1 Odvisne družbe**

Odvisne družbe so družbe, v katerih imajo obvladujoča družba in njene odvisne družbe posredno ali neposredno več kot polovico glasovalnih pravic. Odvisne družbe so popolno konsolidirane od dne obvladovanja in izključene iz popolne konsolidacije takoj, ko jih Skupina ne obvladuje več.

Pridobitve odvisnih družb se v skupinskih izkazih obračunajo z uporabo nakupne metode, pri čemer se najprej izmeri nabavna vrednost naložbe. Nabavna vrednost se izmeri kot celota poštenih vrednosti danih sredstev, nastalih ali prevzetih dolgov in kapitalskih instrumentov ter vseh stroškov, ki jih je mogoče neposredno pripisati pridobitvi. Morebitna razlika med nabavno vrednostjo in deležem Skupine v čisti pošteni vrednosti opredeljenih sredstev, dolgov in pogojnih obveznosti se v primeru višje nabavne vrednosti pripozna kot dobro ime, v primeru nižje nabavne vrednosti pa se razlika takoj pripozna v izkazu poslovnega izida.



V skupinskih računovodskih izkazih so izločene vse transakcije med družbami v Skupini, vsa medsebojna stanja, nerealizirani dobički kakor tudi prihodki, odhodki in dividende. Računovodske usmeritve posameznih družb v Skupini so usklajene, kjer pa niso, so v računovodskih izkazih izvedene ustrezne prilagoditve.

### **2.2.2 Posli z manjšinskimi lastniki**

Vsi posli z manjšinskimi lastniki se v Skupini obravnavajo kot posli z nepovezanimi strankami. Pridobitve deležev odvisnih družb od manjšinskih lastnikov se odražajo v dobrem imenu (presežek) kot razlika med plačanim denarnim ali drugim nadomestilom in pripadajočim deležem knjigovodske neto vrednosti pridobljenega premoženja odvisne družbe. Odprava deležev odvisnih družb manjšinskim lastnikom se odraža kot prihodek ali odhodek Skupine, ki se pripozna v izkazu poslovnega izida. Manjšinski deleži so izkazani kot posebna postavka lastniškega kapitala Skupine. Čisti dobiček oz. čista izguba se razdeli na čisti dobiček oz. izgubo večinskega lastnika in čisti dobiček oz. izgubo manjšinskega lastnika.

### **2.2.3 Pridružene družbe**

Pridružene družbe so vse družbe, v katerih ima Skupina pomemben vendar ne prevladujoč vpliv, in jih ponavadi spremlja posredno ali neposredno lastništvo v kapitalu med 20,00 % in 50,00 %. Finančne naložbe v kapital pridruženih družb so vrednotene po kapitalski metodi, po kateri se naložba najprej pripozna po nabavni vrednosti, nato pa povečuje ali zmanjšuje

za pripadajoči del dobička ali izgube pridružene družbe. Prejete dividende zmanjšujejo nabavno vrednost finančne naložbe v pridruženo družbo.

Delež Skupine v poslovnem izidu pridruženih družb se pripozna v izkazu poslovnega izida Skupine, njen delež v gibanju rezerv pa se pripozna v rezervah Skupine.

Če je delež Skupine v izgubah pridružene družbe enak ali večji kot naložba v pridruženo družbo (vključno z nezavarovanimi terjatvami do pridružene družbe), Skupina preneha pripoznavati svoj delež v izgubah, razen če ima Skupina pravne ali druge obveznosti v imenu pridružene družbe. Če takšna pridružena družba pozneje začne izkazovati dobiček, se v Skupini začne pripoznavati sorazmerni del dobička šele potem, ko delež čistega dobička doseže delež nepripoznane čiste izgube.

Nerealizirani dobički iz transakcij med Skupino in pridruženimi družbami so izločeni do višine vpliva Skupine v posamezni pridruženi družbi. Računovodske usmeritve posameznih pridruženih družb v Skupini so usklajene ali pa so izvedene ustrezne prilagoditve v njihovih računovodskih izkazih.

Naložbe Skupine v njene vzajemne sklade, kjer ima družba pomemben vpliv, so obravnavane kot naložbe v pridružene družbe in so obračunane po kapitalski metodi. Naložbe vezane na enote investicijskih skladov so razvrščene v skupino po pošteni vrednosti prek izkaza poslovnega izida, kot dopušča MRS 28, Naložbe v pridružene družbe.





## 2.2.4 Odvisne družbe Skupine

	Sedež družbe	Delež lastništva
<b>Družbe v Skupini - direktno:</b>		
KD Group d.d., Ljubljana	Slovenija	62,22%
<b>Družbe v Skupini preko odvisnih družb:</b>		
KD Skladi d. o. o. Ljubljana	Slovenija	100,00%
KD Investments d. o. o. Zagreb	Hrvaška	100,00%
KD Investments a.d. Beograd	Srbija	100,00%
SAI KD Investments s.a. Bukarešta	Romunija	100,00%
KD Investments EAD Sofija	Bolgarija	100,00%
KD Investments a. s. Bratislava	Slovaška	100,00%
KD Banka d. d. Ljubljana	Slovenija	100,00%
KD Upravljanje imovinom d. o. o. Zagreb	Hrvaška	100,00%
KD Capital Management s. a. Bukarešta	Romunija	100,00%
KD Securities EAD, Sofija	Bolgarija	100,00%
KD Asset Management b. v. Amsterdam	Nizozemska	100,00%
KD Life d.d. Kijev	Ukrajina	100,00%
KD Življenje d.d. Ljubljana	Slovenija	100,00%
KD Life Asigurari s.a., Bukarešta	Romunija	100,00%
KD Life a.d., Sofija	Bolgarija	100,00%
SC KD Fond De Pensii s.a. Bukarešta	Romunija	99,00%
Adriatic Slovenica d. d. Koper	Slovenija	100,00%
KD Kapital d.o.o. Ljubljana	Slovenija	100,00%
KD Private Equity d.o.o., Beograd	Srbija	100,00%
R.E. Invest d.o.o. Ljubljana	Slovenija	100,00%
KD Kwart d.o.o. Ljubljana	Slovenija	100,00%
Coloseum Multiplex Holdings b.v., Amsterdam	Nizozemska	100,00%
Firsthouse Investments Ltd., Ciper	Ciper	100,00%
Fontes Group d.o.o., Beograd	Srbija	95,00%
Gea College d.d. Ljubljana	Slovenija	66,57%
World Life Group Ltd	Ciper	100,00%
ABDS d.d. Sarajevo	FBIH	72,58%
KD Finančna točka d.o.o. Ljubljana	Slovenija	100,00%
KD Fund Advisors, LLC	ZDA	90,00%
KD Financial point s.r.l. Bukarešta	Romunija	100,00%
KD Vifin s.r.o. Bratislava	Slovaška	100,00%
KD Life s.r.o. Praga	Češka	100,00%
ZAP d.o.o. Murska Sobota	Slovenija	100,00%
ČZD Kmečki Glas d.o.o. Ljubljana	Slovenija	100,00%
KD Mont a.d., Podgorica	Črna gora	80,50%
Vrtnarstvo Celje d.o.o. Celje	Slovenija	50,46%
VIB a.d. Banja Luka	FBIH	51,00%
Gea College PIC d.o.o. Ljubljana	Slovenija	100,00%
Gea College CVŠ d.o.o. Ljubljana	Slovenija	100,00%
KD Fondovi ad Skopje	Makedonija	85,00%
KD Životno osiguranje d.d. Zagreb	Hrvaška	100,00%
Asistance Coris d.o.o. Ljubljana *	Slovenija	37,94%
AS Osiguranje a.d.o. Beograd	Srbija	99,82%
Manta Marine Ventures Ltd	ZDA	100,00%
KD Finančna točka d.o.o. Zagreb	Hrvaška	100,00%
KD Financial point, s.r.o Bratislava	Slovaška	100,00%
KD Mark d.o.o. Ljubljana	Slovenija	100,00%
KD Finančna točka EOOD Sofija	Bolgarija	100,00%
Vitavizia d.o.o. Vipava	Slovenija	100,00%
Gama holdings b.v., Amsterdam	Nizozemska	100,00%
Radio Kranj d.o.o.	Slovenija	52,68%
FM-NET d.o.o.	Slovenija	100,00%

\* Skupina ima v družbi prevladujoč vpliv.



## 2.3 Področni in območni odseki

Področni oziroma območni odseki so posamezni deli poslovanja Skupine, ki so izpostavljeni različnim stopnjam dobičkonosnosti, možnostim za rast, pričakovanjem glede prihodnosti in tveganjem. Področni odsek je tako prepoznaven sestavni del Skupine, ki se ukvarja s skupino sorodnih proizvodov ali storitev, ter je predmet tveganj in donosov, drugačnih od tistih v drugih področnih odsekih. Območni odsek je prepoznaven sestavni del Skupine, ki se ukvarja s proizvodi in storitvami v posebnem gospodarskem okolju, ter je predmet tveganj in donosov, drugačnih od tistih v drugih sestavnih delih, delujočih v drugih gospodarskih okoljih.

## 3. Poročanje po poslovnih odsekih

Glavne dejavnosti Skupine oziroma področni odseki so naslednji:

- premoženjska zavarovanja,
- življenjska zavarovanja,
- zdravstvena zavarovanja,
- finančne storitve (upravljanje premoženja in drugo finančno poslovanje),
- bančništvo,
- drugo (založništvo, gradnja nepremičnin za trg ali znane kupce itd.).

Na dan 30.6.2009 je bila Skupina razširjena v Sloveniji in naslednjih državah: Bolgarija, Ciper, Češka, FBiH, Hrvaška, Makedonija, Nizozemska, Slovaška, Romunija, Srbija, Črna gora, Ukrajina in ZDA.

### 3.1 Področni odseki poslovanja

#### 3.1.1 Podatki o poslovanju po področnih odsekih

Rezultati poslovanja po posameznih področnih odsekih so bili za prvo polletje do 30. 6. 2009 naslednji:

(v EUR)	1.1. – 30.6.2009						
	Premoženjska zavarovanja	Življenjska zavarovanja	Zdravstvena zavarovanja	Finančno poslovanje	Bančništvo	Drugo	Skupina
Bruto prihodki od prodaje	71.368.088	49.567.200	51.286.284	5.517.412	627.651	4.212.096	<b>182.578.731</b>
Izločitve medsebojnih poslov	(614.456)	(4.949.301)	(881.797)	(170.477)	(381.830)	(263.420)	<b>(7.261.281)</b>
<b>Prihodki od prodaje</b>	<b>70.753.632</b>	<b>44.617.899</b>	<b>50.404.487</b>	<b>5.346.935</b>	<b>245.821</b>	<b>3.948.676</b>	<b>175.317.450</b>
Poslovni izid iz poslovanja	3.756.555	(5.602.446)	516.690	(3.552.087)	(1.676.534)	(248.296)	<b>6.806.118</b>
Neto finančni prihodki/(odhodki)	3.077.170	1.100.387	444.141	(2.589.436)	233.767	(5.700)	<b>2.260.329</b>
Delež v poslovnem izidu pridruženih družb	424.464	(28.951)	-	(766.989)	-	(7.466)	<b>(378.942)</b>
<b>Poslovni izid pred obdavčitvijo</b>	<b>3.556.375</b>	<b>(6.855.992)</b>	<b>1.392.148</b>	<b>(8.784.777)</b>	<b>(1.535.125)</b>	<b>(188.909)</b>	<b>(12.416.280)</b>
Davki	(799.102)	(211.237)	(230.517)	1.348.283	209.327	(58.984)	<b>257.770</b>
<b>Čisti poslovni izid poslovnega leta</b>	<b>2.757.273</b>	<b>(7.067.229)</b>	<b>1.161.631</b>	<b>(7.436.494)</b>	<b>(1.325.798)</b>	<b>(247.893)</b>	<b>(12.158.510)</b>

Skupina KD se je v letu 2008 umaknila iz kinematografije in v letu 2009 dejavnost razširila na bančništvo.





Rezultati poslovanja po posameznih področnih odsekih so bili za prvo polletje do 30. 6. 2008 naslednji:

(v EUR)	1.1. - 30.6.2008						
	Premoženjska zavarovanja	Življenjska zavarovanja	Zdravstvena zavarovanja	Finančno poslovanje	Kinematografija	Drugo	Skupina
Bruto prihodki od prodaje	68.799.874	53.254.003	48.722.988	11.466.763	9.207.697	4.100.753	<b>195.552.078</b>
Izločitve medsebojnih poslov	(573.006)	(7.660.113)	(717.268)	(1.086.924)	(8.533)	(97.109)	<b>(10.142.953)</b>
<b>Prihodki od prodaje</b>	<b>68.226.868</b>	<b>45.593.890</b>	<b>48.005.720</b>	<b>10.379.839</b>	<b>9.199.164</b>	<b>4.003.644</b>	<b>185.409.125</b>
Poslovni izid iz poslovanja	3.400.748	(6.751.178)	363.566	4.136.165	276.465	(141.648)	<b>1.284.118</b>
Neto finančni prihodki/odhodki	4.350.460	3.020.677	915.546	(2.993.425)	(880.613)	(342.029)	<b>4.070.616</b>
Delež v poslovnem izidu pridruženih družb	-	(5.211)	-	(3.949.720)	-	-	<b>(3.954.931)</b>
<b>Poslovni izid pred obdavčitvijo</b>	<b>2.888.467</b>	<b>(6.450.801)</b>	<b>1.080.676</b>	<b>(3.596.831)</b>	<b>(1.416.303)</b>	<b>(647.089)</b>	<b>(8.141.881)</b>
Davki	(424.278)	(44.092)	(116.053)	343.725	(133.272)	(138.171)	<b>(512.141)</b>
<b>Čisti poslovni izid poslovnega leta</b>	<b>2.464.189</b>	<b>(6.494.893)</b>	<b>964.623</b>	<b>(3.253.106)</b>	<b>(1.549.575)</b>	<b>(785.260)</b>	<b>(8.654.022)</b>

Stroški posameznih segmentov so pripoznani tako, kot v osnovi nastajajo pri poslovanju posameznih segmentov, in tako, kot jih odvisne družbe, ki sestavljajo posamezni segment, tudi poročajo.

Nekatere postavke, vključene v izkaz poslovnega izida za leto, končano 30. junij 2009, so bile naslednje:

(v EUR)	1. 1. - 30. 6. 2009						
	Premoženjska zavarovanja	Življenjska zavarovanja	Zdravstvena zavarovanja	Finančno poslovanje	Bančništvo	Drugo	Skupina
Amortizacija	(894.297)	(719.005)	(373.399)	(714.488)	(141.412)	(164.922)	<b>(3.007.523)</b>
Slabitev poslovnih in drugih terjatev	(2.288.237)	(111.007)	(1.088.075)	-	-	(35.484)	<b>(3.522.803)</b>

Pri amortizaciji in slabitvah poslovnih in drugih terjatev ni bilo izločitev medsebojnih poslov.

Nekatere postavke, vključene v izkaz poslovnega izida za leto, končano 30. junij 2008, so bile naslednje:

(v EUR)	1.1. - 30.6.2008						
	Premoženjska zavarovanja	Življenjska zavarovanja	Zdravstvena zavarovanja	Finančno poslovanje	Kinematografija	Drugo	Skupina
Amortizacija	(855.993)	(557.977)	(358.696)	(404.935)	(2.158.814)	(235.270)	<b>(4.571.685)</b>
Slabitev poslovnih in drugih terjatev	(3.302.824)	(215.393)	(1.421.545)	-	-	-	<b>(4.939.762)</b>

Medsebojno poslovanje po posameznih področnih odsekih se je izvajalo pod normalnimi tržnimi pogoji, tako kot do drugih nepovezanih strank.



Sredstva in obveznosti po posameznih področnih odsekih na dan 30. junij 2009:

(v EUR)	30.6.2009						
	Premoženjska zavarovanja	Življenjska zavarovanja	Zdravstvena zavarovanja	Finančno poslovanje	Bančništvo	Drugo	Skupina
Sredstva	238.285.233	254.993.579	36.642.398	127.605.535	35.276.220	28.996.347	721.799.312
Pridružene družbe	4.340.492	374.373	-	89.232.207	342	1.000.975	94.948.389
<b>Skupaj sredstva</b>	<b>242.625.725</b>	<b>255.367.952</b>	<b>36.642.398</b>	<b>216.837.742</b>	<b>35.276.562</b>	<b>29.997.322</b>	<b>816.747.701</b>
<b>Obveznosti</b>	<b>222.615.187</b>	<b>227.521.930</b>	<b>24.274.589</b>	<b>150.715.343</b>	<b>20.336.687</b>	<b>6.242.216</b>	<b>651.705.952</b>
<b>Investicije v osnovna sredstva</b>	<b>2.243.014</b>	<b>1.367.780</b>	<b>494.244</b>	<b>3.686.861</b>	<b>2.549.398</b>	<b>1.593.860</b>	<b>11.935.157</b>

Sredstva in obveznosti po posameznih področnih odsekih na dan 31. december 2008:

(v EUR)	31.12.2008						
	Premoženjska zavarovanja	Življenjska zavarovanja	Zdravstvena zavarovanja	Finančno poslovanje	Kinematografija	Drugo	Skupina
Sredstva	228.069.860	218.397.738	39.112.403	171.684.890	-	26.090.282	683.355.173
Pridružene družbe	2.746.728	599.722	-	86.991.920	-	965.628	91.303.998
<b>Skupaj sredstva</b>	<b>230.816.588</b>	<b>218.997.460</b>	<b>39.112.403</b>	<b>258.676.810</b>	<b>-</b>	<b>27.055.910</b>	<b>774.659.171</b>
<b>Obveznosti</b>	<b>218.849.219</b>	<b>190.221.897</b>	<b>28.755.316</b>	<b>158.710.733</b>	<b>-</b>	<b>5.975.188</b>	<b>602.512.353</b>
<b>Investicije v osnovna sredstva</b>	<b>2.855.958</b>	<b>3.750.267</b>	<b>69.634</b>	<b>15.709.725</b>	<b>-</b>	<b>663.831</b>	<b>23.049.415</b>

Sredstva področnega odseka vsebujejo predvsem finančna sredstva, opredmetena osnovna sredstva, neopredmetena sredstva, zaloge, denarna sredstva ter poslovne in druge terjatve.

Obveznosti področnega odseka sestavljajo finančne in poslovne obveznosti. Iz postavk so izločene vse medsebojne transakcije in stanja med posameznimi področnimi odseki.

### 3.2 Območni odseki poslovanja

#### 3.2.1 Podatki o poslovanju po posameznih območnih odsekih

Skupina ima razširjeno svoje poslovanje v treh glavnih geografskih območjih. Glavno območje poslovanja Skupine je Slovenija.

Skupina posluje predvsem v Sloveniji, državah Evropske unije in drugih državah jugovzhodne Evrope.

(v EUR)	1.1. - 30.6.2009	1.1. - 30.6.2008
<b>Prihodki od prodaje</b>		
Slovenija	170.057.735	180.075.851
EU	2.389.077	2.866.602
Druge države	2.870.638	2.466.672
	<b>175.317.450</b>	<b>185.409.125</b>

(v EUR)	30.6.2009	31.12.2008
<b>Skupaj sredstva</b>		
Slovenija	677.920.027	625.848.184
EU	57.686.666	75.894.024
Druge države	81.141.008	109.555.732
	<b>816.747.701</b>	<b>774.659.171</b>



(v EUR)	30.6.2009	31.12.2008
<b>Pridružena podjetja</b>		
Slovenija	60.065.311	54.665.229
EU	819.131	2.708.871
Druge države	34.063.947	33.929.898
	<b>94.948.389</b>	<b>91.303.998</b>

(v EUR)	30.6.2009	31.12.2008
<b>Analiza investicij v osnovna sredstva</b>		
Slovenija	8.857.492	11.997.475
EU	2.848.327	520.036
Druge države	229.338	10.531.904
	<b>11.935.157</b>	<b>23.049.415</b>

(v EUR)	1.1. - 30.6.2009	1.1. - 30.6.2008
<b>Analiza prihodkov od prodaje</b>		
Prihodki od prodaje blaga	2.131.732	2.212.942
Prihodki od prodaje storitev	173.185.718	183.196.183
	<b>175.317.450</b>	<b>185.409.125</b>

#### 4. Lastne delnice

(v EUR)	30.6.2009				30.6.2008			
	Nabavna vrednost 1.1.2009	Nakupna vrednost	Nabavna vrednost 30.6.2009	Delež (%) v kapitalu	Nabavna vrednost 1.1.2008	Nakupna vrednost	Nabavna vrednost 30.6.2008	Delež (%) v kapitalu
<b>SKDR</b>	-	-	-	-	-	-	-	-
<b>Skupaj</b>	-	-	-	-	-	-	-	-

\* redne delnice.

\*\* prednostne delnice.

	30.6.2009			30.6.2008		
	Število 1. januarja	Nabave/(Odtujitve)	Število 30. junija	Število 1. januarja	Nabave/(Odtujitve)	Število 30. junija
<b>Število delnic:</b>						
<b>SKDR</b>	-	-	-	-	-	-
<b>Skupaj</b>	-	-	-	-	-	-

Število izdanih delnic je 186.436. Vse delnice so v celoti vplačane.

#### 5. Davki

(v EUR)	30.6.2009	30.6.2008
Odmerjeni davek od dohodkov pravnih oseb	(1.462.969)	(2.219.519)
Prihodki/(odhodki) za odloženi davek	1.720.739	1.707.378
<b>Skupaj</b>	<b>257.770</b>	<b>(512.141)</b>

V Sloveniji se davek za leto 2009 obračunava po 21% stopnji, za leto 2010 pa po 20%.

Davčne oblasti lahko kadarkoli v obdobju petih let po preteku poslovnega leta pregledajo poslovne knjige družb in lahko družbi naložijo plačilo dodatne davčne obveznosti. V preteklih letih so bile nekatere družbe v skupini davčno inšpicirane,



matična družba KD d.d. pa od ustanovitve leta 2001 ni bila davčno pregledana. Poslovodstvo ni seznanjeno z nobeno okoliščino, ki bi lahko v tem smislu vodila do potencialne davčne obveznosti.

## 6. Čisti dobiček na delnico

Osnovni čisti dobiček na delnico, ki se nanaša na imetnike navadnih delnic obvladujočega podjetja, se izračuna tako, da se čisti poslovni izid, ki se nanaša na navadne delničarje obvladujočega podjetja (čisti poslovni izid večinskih delničarjev zmanjšan za del dividend, ki pripadajo prednostnim delničarjem), deli s tehtanim povprečnim številom v obračunskem obdobju uveljavljajočih se navadnih delnic.

(v EUR)	30.6.2009	30.6.2008
<b>Osnovni in popravljani čisti dobiček na delnico</b>		
Čisti dobiček poslovnega leta, pripadajoč večinskim lastnikom Družbe	(7.619.487)	(7.015.053)
Tehtano povprečno število izdanih navadnih delnic	186.436	186.436
<b>Osnovni in popravljani čisti dobiček na delnico (v EUR na delnico)</b>	<b>(40,87)</b>	<b>(37,63)</b>

## 7. Nakupi in prodaje odvisnih družb

### Nakup

V prvem polletju 2009 je Skupina pridobila več kot 50 % deleže v naslednjih družbah:

- FM-NET d.o.o. – 1.1.2009
- Radio Kranj d.o.o. – 1.1.2009
- VITAVIZIA d.o.o. – 30.6.2009
- WORLD LIFE GROUP Ltd – 30.6.2009

V primeru nakupa Radio Kranj je Skupina priznala presežek v skupni višini 192.777 evrov, pri FM-NET, VITAVIZIA in WORLD LIFE GROUP pa dobro ime v višini 3.293.006 evrov.

Podrobnejši podatki o pridobljenem neto premoženju in presežkih so:

(v EUR)	30. 6. 2009	31. 12. 2008
Nadomestilo ob pripojitvi:		
- plačana denarna sredstva	975.173	37.500
- direktni stroški, povezani s pripojitvijo	-	-
Skupaj nadomestilo ob pripojitvi	975.173	37.500
Poštena vrednost pridobljenega premoženja	(2.125.056)	(58.022)
<b>Dobro ime pri poslovni združitvi</b>	<b>3.293.006</b>	<b>127.058</b>
<b>Presežek pri poslovni združitvi</b>	<b>(192.777)</b>	<b>(31.536)</b>



**Sredstva in obveznosti, pridobljeni s pripojitvijo, so:**

(v EUR)	Poštena vrednost	Knjigovodska vrednost
Denar in denarni ustrezniki	114.824	114.824
Opredmetena osnovna sredstva	352.328	352.328
Naložbe v delnice in deleže odvisnih družb	535.362	535.362
Naložbe v delnice in deleže pridruženih družb	42.821	42.821
Finančna sredstva	183	183
Terjatve	495.711	495.711
Zaloge	207	207
Finančne obveznosti	(3.163.204)	(3.163.204)
Poslovne obveznosti	(163.769)	(163.769)
<b>Neto sredstva</b>	<b>(1.785.536)</b>	<b>(1.785.536)</b>
Manjšinski kapital	339.520	339.520
Pridobljena neto sredstva:	(2.125.056)	(2.125.056)
- v preteklem letu	878.814	878.814
- v tekočem letu	(3.003.870)	(3.003.870)
 Denarno nadomestilo za pridobitev neto sredstev:		
- v preteklem letu	185.155	185.155
- v tekočem letu	790.018	790.018
Denar in denarni ustrezniki v pridobljeni družbi	(114.824)	(114.824)
<b>Izdatki za pridobitev družbe</b>	<b>860.349</b>	<b>860.349</b>

**8. Posli s povezanimi strankami**

Skupina ni v neposredni lasti druge matične družbe niti je posredno ne obvladuje nobena druga družba.

Posli s povezanimi strankami so bili naslednji:

(v EUR)	1.1. - 30.6.2009	1.1. - 30.6.2008
<b>Prodaja blaga in storitev</b>		
– pridružene družbe	413.789	1.044.909
<b>Skupaj</b>	<b>413.789</b>	<b>1.044.909</b>
 (v EUR)	<b>1.1. - 30.6.2009</b>	<b>1.1. - 30.6.2008</b>
<b>Nabava blaga in storitev</b>		
– pridružene družbe	483.751	23.308
<b>Skupaj</b>	<b>483.751</b>	<b>23.308</b>
 (v EUR)	<b>30.6.2009</b>	<b>31.12.2008</b>
<b>Odperte terjatve / obveznosti iz prodaj / nabav od povezanih strank</b>		
<b>Terjatve:</b>		
– pridružene družbe	9.874	836.083
<b>Skupaj</b>	<b>9.874</b>	<b>836.083</b>
 <b>Obveznosti:</b>		
– pridružene družbe	83.500	78.715
<b>Skupaj</b>	<b>83.500</b>	<b>78.715</b>



(v EUR)	1.1. – 30.6.2009	1.1. – 30.6.2008
<b>Prejemki članov uprave, nadzornega sveta in zaposlenih po individualni pogodbi</b>		
Prejemki članov uprave	1.410.525	1.563.144
Prejemki članov nadzornega sveta	156.855	221.316
Prejemki zaposlenih po individualni pogodbi	4.707.108	5.407.749
<b>Skupaj</b>	<b>6.274.488</b>	<b>7.192.209</b>

Skupina ima na dan 30.6.2009 terjatve do članov uprave, nadzornega sveta in zaposlenih po individualni pogodbi v višini 2.073.708 evrov in prejetih poroštev v višini 6.192.652 evrov.

(v EUR)	30.6.2009	31.12.2008
<b>Posojila članom uprave, nadzornemu svetu in zaposlenim</b>		
Posojila članom uprave	-	12.241
Posojila članom nadzornih svetov	-	2.064.713
Posojila zaposlenim	159.312	70.474
<b>Skupaj</b>	<b>159.312</b>	<b>2.147.428</b>

(v EUR)	30.6.2009	31.12.2008
<b>Posojila in depoziti, dana pridruženim družbam</b>		
Na začetku leta	2.143.779	1.141.589
Odobrena posojila in depoziti	420.000	5.270.000
Vrnjena posojila in depoziti	(1.962.455)	(4.268.000)
Obračunane obresti	14.678	31.785
Plačane obresti	(6.168)	(31.595)
<b>Skupaj</b>	<b>609.834</b>	<b>2.143.779</b>

(v EUR)	30.6.2009	31.12.2008
<b>Posojila in depoziti, prejeta od pridruženih družb</b>		
Na začetku leta	1.271.613	-
Odobrena posojila in depoziti	450.000	21.000.000
Odplačilo posojil in depozitov	-	(19.750.000)
Obračunane obresti	40.072	292.504
Izplačane obresti	(55.491)	(270.891)
<b>Skupaj</b>	<b>1.706.194</b>	<b>1.271.613</b>

Pri prodaji blaga in storitev povezanim strankam se uporabljajo normalni tržni pogoji in cene kot za druge nepovezane stranke.

## 9. Dogodki po datumu bilance stanja

Nadzorni svet KD Group je na seji dne 11. 8. 2009 sprejel sklep, s katerim je z dnem 11. 8. 2009 s funkcije člana uprave odpoklical Aljošo Tomaža.



## IZJAVA POSLOVODSTVA

### IZJAVA POSLOVODSTVA

Uprava je na dan 24. avgusta 2009 potrdila nerevidirano poročilo o poslovanju družbe KD d.d. in skupine KD za obdobje od 1. januarja do 30. junija 2009.

Pri pripravi polletnih izkazov so bile uporabljene enake računovodske usmeritve kot pri pripravi letnih računovodskih izkazov družbe KD d.d. in skupine KD za leto 2008. Zgoščeni računovodski izkazi skupine KD za obdobje, ki se je končalo 30. junija 2009, so pripravljene v skladu z MRS 34 in jih je potrebno brati v povezavi z letnimi računovodskimi izkazi, pripravljenimi za poslovno leto, ki se je končalo 31. decembra 2008.

V skladu z 113. členom zakona o trgu finančnih instrumentov, Uprava družbe KD Group d.d., katero predstavlja direktor Matjaž Gantar, izjavlja po njegovem najboljšem vedenju:

- da so zgoščeni računovodski izkazi skupine KD za obdobje, ki se je končalo 30. junija 2009, pripravljene tako, da dajejo resničen in pošten prikaz premoženjskega stanja in poslovnega izida skupine KD .
- da je povzetek polletnega računovodskega poročila družbe KD d. d. za obdobje, ki se je končalo 30. junija 2009, sestavljen v skladu s slovenskimi računovodskimi standardi ter da daje resničen in pošten prikaz sredstev in obveznosti, finančnega položaja in poslovnega izida družbe KD d. d. ;
- da nerevidirano poročilo o poslovanju družbe KD d.d. in skupine KD za obdobje, ki se je končalo 30. junija 2009, vključuje pošten prikaz informacij o pomembnih poslih s povezanimi osebami.

Ljubljana, 24. avgust 2009

Matjaž Gantar  
Direktor